



Redegørelse nr. R 16 (28/4 2011)

Folketinget 2010-11

**Skriftlig redegørelse**

(Redegørelsen er optrykt i den ordlyd, hvori den er modtaget).

**Redegørelse af 28/4 11 om de små øer.**  
(Redegørelse nr. R 16).

**Indenrigs- og sundhedsministeren (Bertel Haarder):**

**1. INDLEDNING**

Regeringens overordnede målsætning for de små øer er at bevare og udvikle levende helårssamfund på de små øer.

*Helhedsperspektiv på lovgivning og initiativer målrettet de små øer er vigtigt*

Denne redegørelse om de små øer, som afgives af indenrigs- og sundhedsministeren, redegør for regeringens konkrete tiltag i de senere år for at understøtte den overordnede målsætning for de små øer. Desuden beskrives øvrige gældende særordninger møntet på de små øer.

Regeringen anerkender vigtigheden af, at der anlægges et helhedsperspektiv på de små øer, således at der så vidt muligt sker en sammentænkning af lovgivning, forskellige ordninger og politiske initiativer i bred forstand.

Det skal bemærkes, at redegørelsen skal ses i sammenhæng med regeringens regionalpolitiske redegørelse og regeringens landdistriktsredagørelse, som afgives samtidig med denne redegørelse om de små øer samt regeringens regionalpolitiske vækstredagørelse.

*De små øer besidder unikke kvaliteter*

Regeringen betragter de små øer som en væsentlig del af Danmark, den danske kultur og den nationale identitet. Med H.C. Andersens ord: »I grønne øer, mit hjertes hjem herude«. De små øer er særegne og adskiller sig på mange måder fra resten af Danmark. Samtidig rummer de på tværs en betydelig mangfoldighed, da hver ø har hver sine individuelle karakteristika.

De små øer er kendetegnet af en række unikke kvaliteter. Natur. Stilhed. Tryghed. Nærvær. Det er kvaliteter, som i høj grad beror på øernes geografiske placering og det besvær, der er forbundet med at komme derud.

Regeringens målsætning for de små øer balancerer mellem på den ene side at anerkende, at livet på de små øer er anderledes end livet på fastlandet, og på den anden side at sikre, at der er rimelige bosætnings- og erhvervsvilkår.

Indledningsvist skal de forskellige myndigheders opgaver i forhold til de små øer præciseres.

*Staten har ansvar for de små øers rammevilkår og specifikke støtteordninger*

Staten har ansvaret for at fastlægge de små øers rammevilkår samt på særlige områder at administrere specifikke støtteordninger.

*Kommuner og regioner har ansvar for at sikre offentlig service*

Kommuner og regioner spiller ligeledes en væsentlig rolle i forhold til de små øer. Det er først og fremmest kommunernes opgave at sikre en sammenhængende offentlig service. Og det er regionernes opgave at sikre en velfungerende sundhedssektor samt at indtænke de små øer i de regionale udviklingsplaner.

For alle myndigheder gælder det, at det er vigtigt, at der tænkes i helheder og sammenhænge, når der tages nye initiativer eller ændres i etablerede ordninger.

*Afgrænsning af de små øer*

*Redegørelsen vedrører de små øer, som er beliggende i kommuner, der modtager ø-tilskud*

Der er 407 øer i Danmark. Redegørelsen vedrører de små øer, herunder primært de små øer med helårsbeboelse, som ikke er selvstændige kommuner, men som er beliggende i kommuner, der modtager tilskud i henhold til § 20 i lov om kommunal udligning og generelle tilskud til kommuner.

De kommuner med små øer, der modtager tilskuddet – også kaldet ø-tilskuddet – omfatter Kalundborg, Holbæk, Slagelse, Lolland, Assens, Faaborg-Midtfyn, Ærø, Langeland, Svendborg, Haderslev, Aabenraa, Esbjerg, Horsens, Hedensted, Struer, Norddjurs, Odder, Skive, Aalborg kommuner.

Det skal imidlertid nævnes, at en række af initiativerne og gældende ordninger beskrevet i denne redegørelse også er målrettet andre små øer, herunder øer – uden fast forbindelse – der udgør én kommune.

**2. BEFOLKNINGSUDVIKLINGEN PÅ DE SMÅ ØER**

*Fra 1930 til 2010 er indbyggertallet på de små øer halveret*

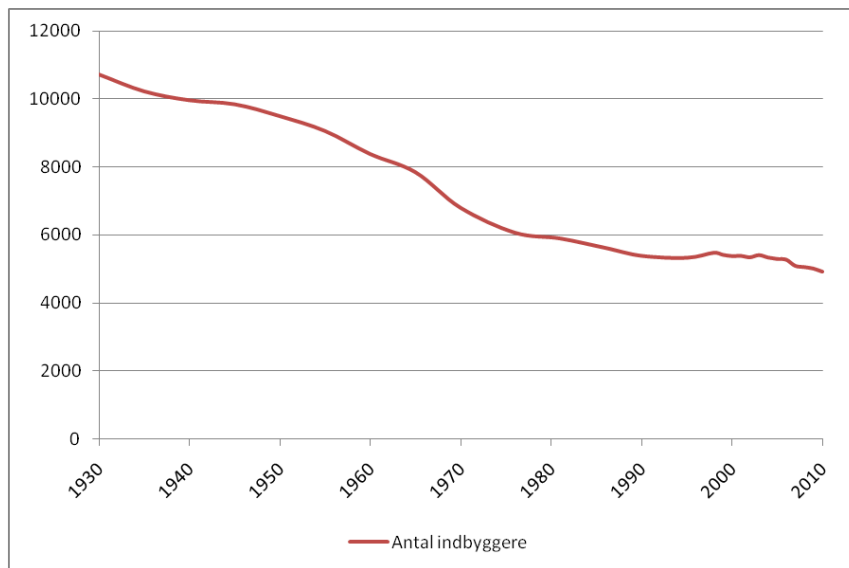
Som det fremgår af figur 1, er der siden 1930'erne sket et fald i indbyggertallet på de små øer. I 1930 var der registreret 10.727 indbyggere på de små øer beliggende i kommuner, der i dag modtager tilskud i henhold til § 20 i lov om kommunal udligning og generelle tilskud til kommunerne.

Fra 1930 til 2010 er indbyggertallet på de små øer blevet mere end halveret. Der var pr. 1. januar 2010 registreret 4.927

indbyggere på de små øer. I Danmark som helhed er befolkningen i samme periode vokset fra 3,5 mio. indbyggere i 1930

til 5,5 mio. indbyggere i 2010, hvilket svarer til en vækst på knap 60 pct.

**Figur 1: Befolkningsudviklingen på de små øer 1930-2000**



Indbyggertallene er opgjort pr. 1. januar i det pågældende år.  
Kilde: Danmarks Statistik

*Faldet i indbyggertallet kraftigst fra 1950'erne til 1980'erne, og er siden bremsset noget op*

Som det ses af figur 1, tog faldet i indbyggertallet på de små øer fart i perioden fra 1950'erne og frem til 1980'erne – parallelt med den generelle urbanisering i Danmark. Eksempelvis faldt indbyggertallet på de små øer mellem 1960 og 1970 med

18,9 pct. Siden ca. 1990 er befolkningstallet i et vist omfang stabiliseret.

*Betydelig variation i befolkningsudviklingen på de enkelte øer...*

Ses der på befolkningsudviklingen på de enkelte øer, kan der konstateres en betydelig variation. Tabel 1 viser fordelingen af indbyggertallet for henholdsvis 2000 og 2010 på hver enkelt ø.

Tabel 1: Indbyggertal på de små øer

	2000	2010	Ændring	I pct.
Agersø	247	207	-40	-16,2
Anholt	164	171	7	4,3
Askø og Lilleø	73	48	-25	-34,2
Avernakø	115	110	-5	-4,3
Barsø	26	22	-4	-15,4
Birkholm	9	10	1	11,1
Bjørnø	40	37	-3	-7,5
Båge	32	35	3	9,4
Drejø	81	66	-15	-18,5
Egholm	50	54	4	8,0
Endelave	163	187	24	14,7
Fejv og Skalo	617	549	-68	-11,0
Femø	182	146	-36	-19,8
Fur	949	856	-93	-9,8
Hjarnø	110	98	-12	-10,9
Hjortø	17	8	-9	-52,9
Lyø	132	106	-26	-19,7
Mandø	69	46	-23	-33,3
Nekselø	22	20	-2	-9,1
Omø	159	171	12	7,5
Orø	1.007	881	-126	-12,5
Sejerø	392	370	-22	-5,6
Skarø	27	35	8	29,6
Strynø	208	215	7	3,4
Tunø	92	118	26	28,3
Venø	188	197	9	4,8
Årø	215	164	-51	-23,7
<b>I alt</b>	<b>5.386</b>	<b>4.927</b>	<b>-459</b>	<b>-8,5</b>

Indbyggertallene er opgjort pr. 1. januar i det pågældende år.  
Kilde: Danmarks Statistik

... fra fald på 53 pct. til stigninger på 30 pct.

I 2000 var der registreret i alt 5.386 indbyggere samlet set på de små øer. I 2010 var indbyggertallet som nævnt faldet til 4.927, men som det ses af tabellen, dækker tallene over både fald på op til 53 pct. (Hjortø) og stigninger på op til 30 pct. (Skarø). Den største absolutte vækst er sket på Tunø, hvor indbyggertallet er forøget med 26 personer. Den største absolutte nedgang er sket på Orø, hvor indbyggertallet er formindsket med 126 personer.

Befolkningssammensætningen på de små øer adskiller sig fra landet som helhed:

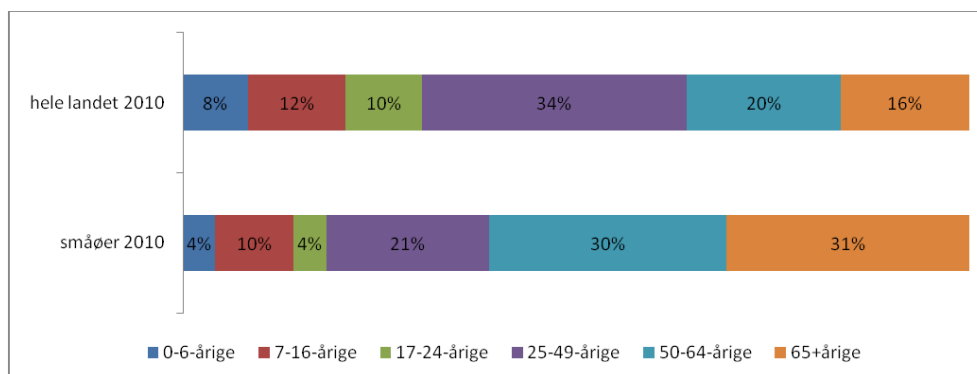
Befolkningssammensætningen på de små øer adskiller sig i nogen grad fra landet som helhed. Figur 2 og 3 viser aldersfordelingen på de små øer i henholdsvis 2010 og 2000.

Der er flere ældre og færre yngre borgere

Som det ses af figur 2, udgjorde aldersgruppen 50-64-årige 30 pct. af befolkningen på de små øer i 2010. I landet som helhed udgjorde aldersgruppen 20 pct. af befolkningen. For aldersgruppen 65+årige udgjorde aldersgruppen 31 pct. på de små øer i 2010 og 16 pct. i landet som helhed.

Omvendt fylder de yngre aldersgrupper mindre på de små øer end i landet som helhed. Mest markant er aldersgruppen 25-49-årige, som udgjorde 21 pct. af befolkningen på de små øer i 2010. I landet som helhed udgjorde denne aldersgruppe 34 pct. af befolkningen.

Figur 2: Befolkningens aldersfordeling på de små øer og i hele landet i 2010



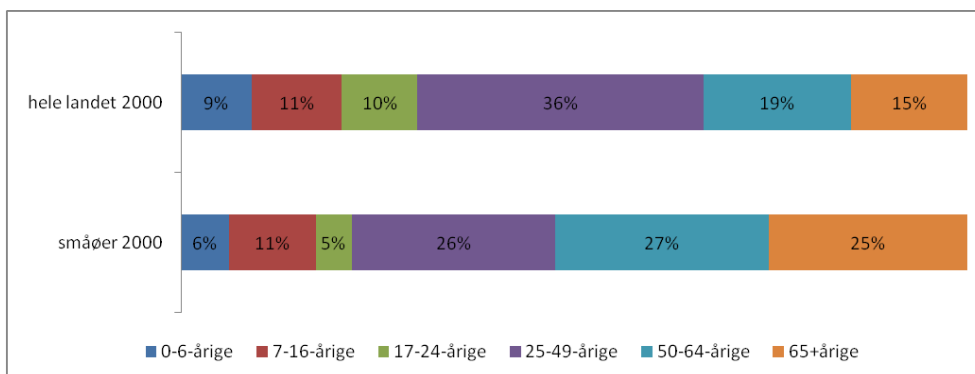
Indbyggertallene er opgjort pr. 1. januar i det pågældende år.  
Kilde: Danmarks Statistik

*Befolkningen på de små øer har en ældre aldersprofil i 2010 end i 2000*

Befolkningens aldersprofil på de små øer er blevet ældre i løbet af de seneste 10 år. Som det fremgår af figur 3, udgjorde aldersgruppen 65 år+ i 2000 25 pct. af befolkningen på de små

øer. For landet som helhed udgjorde denne aldersgruppe 15 pct. af befolkningen. Det svarer til, at der fra 2000 til 2010 er sket en stigning af de 65+årige med 24 pct. på de små øer sammenlignet med 7 pct. for landet som helhed. Også aldersgruppen 50-64-årige er steget mere på de små øer end for landet som helhed, men i mindre omfang.

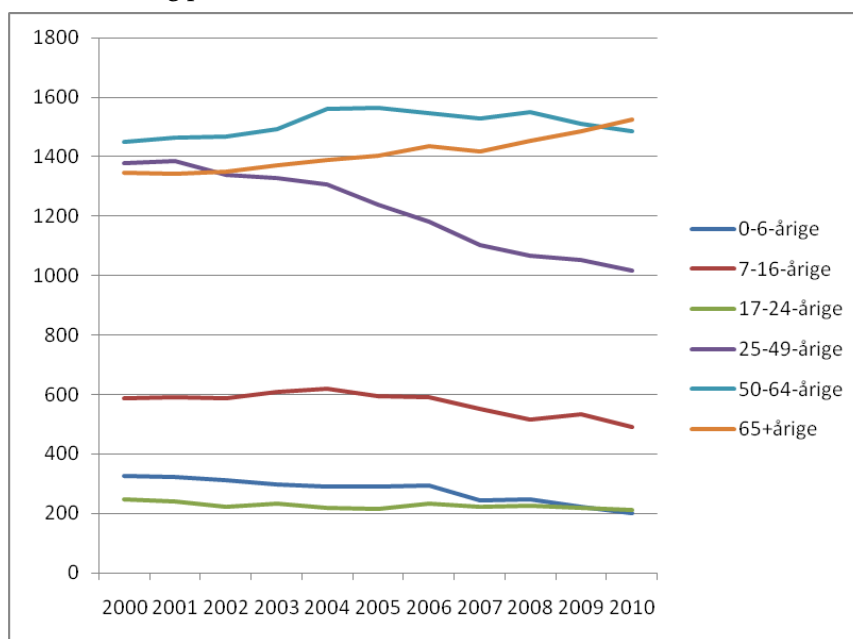
**Figur 3: Befolkningens aldersfordeling på de små øer og i hele landet i 2000**



Indbyggertallene er opgjort pr. 1. januar i det pågældende år.  
Kilde: Danmarks Statistik

Figur 4 giver et uddybende billede af udviklingen i befolkningens aldersfordeling på de små øer for perioden 2000-2010.

**Figur 4: Befolkningens aldersfordeling på de små øer 2000-2010**



Indbyggertallene er opgjort pr. 1. januar i det pågældende år.  
Kilde: Danmarks Statistik

*Andelen af de 50+årige er steget, mens andelen af de yngre aldersgrupper er faldet i 2000-2010*

De to ældste aldersgrupper er vokset i andel af den samlede befolkning på de små øer, om end antallet af personer i aldersgruppen 50-64-årige er faldet fra 2005 til 2010. Andelen af de øvrige aldersgrupper er faldet i perioden 2000-2010 – mest markant gælder det aldersgruppen 25-49 år.

### 3. REGERINGENS INITIATIVER I DE SENESTE ÅR

*Regeringens initiativer skal understøtte målsætningen om at bevare og udvikle levende helårssamfund på de små øer*

Regeringens overordnede målsætning for de små øer er at bevare og udvikle levende helårssamfund på de små øer. Regeringens målsætning for de små øer balancerer mellem på den ene side at anerkende, at livet på de små øer er anderledes

end livet på fastlandet, og på den anden side at sikre, at der er rimelige bosætnings- og erhvervsvilkår.

Med de nye store kommuner og den regionalt forankrede vækstindsats er der større kapacitet til at sikre udvikling i yderområderne – herunder også de små øer.

I det følgende beskrives de initiativer regeringen har taget i de seneste år, som i særlig grad understøtter målsætningen om at bevare og udvikle levende helårssamfund på de små øer. Det skal således bemærkes, at mange af de øvrige initiativer beskrevet i landdistriktsredøgørelsen og den regionalpolitiske redøgørelse også understøtter regeringens målsætning for de små øer. For en skematisk oversigt over regeringens initiativer, se bilaget (ikke optrykt her).

#### *Kommuner og regioner spiller en væsentlig rolle*

Det skal også anføres, som nævnt i indledningen, at kommuner og regioner spiller en væsentlig rolle i at bevare og udvikle helårssamfund på de små øer, herunder via den kommunale service, nærdemokratiindsatsen, den regionale udviklingsplan og de regionale vækstfora.

#### *Initiativer vedrørende infrastruktur*

#### *Færgedriften er en væsentlig del af de små øers Infrastruktur*

Den primære forudsætning for at understøtte helårssamfundene på de små øer er en velfungerende infrastruktur. I forhold til de små øer, som ikke er brofaste, indbefatter det først og fremmest færgedriften, som drives af de pågældende kommuner. Staten yder et generelt tilskud, også kaldet ø-tilskuddet, der ikke mindst er begrundet i færgeudgiften. Tilskudsordningen er nærmere beskrevet i afsnit 4.

Før kommunalreformen blev færgedriften varetaget af kommuner og amter i fællesskab, og den statslige støtte var en refusionsordning (med loft), hvor kommuner og amter kun fik støtte, hvis de hver især afholdt udgifter af mindst samme størrelse som det statslige tilskud.

#### *Færge driftens organisering og tilskudsordning blev omlagt i forbindelse med kommunalreformen*

Baggrunden for den nuværende organisering og tilskudsordning er, at der med kommunalreformen er etableret større og mere bæredygtige kommuner, der kan sikre en effektiv færgedrift. Desuden var det ønsket at minimere detailadministrationen, give kommunerne et effektivitetsincitament samt rykke beslutningerne tættere på borgerne.

Da den nuværende organisering havde været i drift i knap tre år, blev det i aftalen om kommunernes økonomi for 2010 besluttet at undersøge fordele og ulemper ved organiseringen, herunder mulighederne for andre organisationsformer.

#### *Undersøgelse af den fremtidige organisering af færgedriften til de danske småøer*

#### *Undersøgelse af fordele og ulemper ved den nuværende færgedrift*

Undersøgelsen af organiseringen af færgedriften blev igangsat i 2010 og udarbejdet i regi af et udvalg i Indenrigs- og

Sundhedsministeriet, KL, Sammenslutningen af Danske Småøer, Småøernes Færge selskaber, Transportministeriet, Økonomi- og Erhvervsministeriet og Finansministeriet deltog i udvalgsarbejdet.

Forud for undersøgelsen var der fra flere øsamfund udtrykt bekymring for udviklingen i serviceniveauet på ruterne efter kommunernes overtagelse af færgeruterne. Der blev endvidere fremført eksempler på, at taksterne siden kommunalreformen var steget mere end pris- og lønudviklingen.

I forhold til serviceniveauet fremgår det af udvalgets rapport, som blev offentliggjort i januar 2011, at trafik tallene viser en generel stabil udvikling i perioden 2007-2009. Antallet af afgang (234.884 afgang i 2009), antallet af passagerer (2.344.139 i 2009) og antallet af overførte personbiler (775.491 i 2009) er steget svagt. Antallet af afgang er i perioden 2007-2009 således steget med ca. 0,5 pct.

#### *Undersøgelsen viser, at kommunerne generelt har fastholdt serviceniveauet efter omlægningen*

Disse forhold tyder på, at kommunerne generelt har fastholdt serviceniveauet efter gennemførelsen af kommunalreformen. Udvalget tager dog forbehold for, at der lokalt kan have været foretaget tilpasninger, som kan opleves som forringelser.

Med hensyn til takstudviklingen kan undersøgelsen ikke vise en entydig tendens til, at taksterne er steget mere end den generelle pris- og lønudvikling. Til gengæld fastslår udvalget, at stigningen i lønomkostningerne for et flertal af ruterne ligger markant over den generelle pris- og lønudvikling.

#### *Udvalget anbefaler oprettelse af et fælles sekretariat for færgedriften*

Udvalget har vurderet to alternative organiseringer af færgedriften, enten i et regionalt trafik selskab eller en statslig model. Udvalget konkluderer, at den nuværende organisering i kommunerne bedst tilgodeser muligheden for at tilrettelægge færgedriften i overensstemmelse med de lokale behov og inddragelse af brugerne. Endvidere anbefaler udvalget, at der oprettes et fælles sekretariat for færgedriften til de danske småøer med henblik på vidensdeling, stordrift og effektivisering. Undersøgelsen tyder på et klart potentiale for at opnå besparelser, der ville kunne anvendes til f.eks. takstnedsættelser på ruterne. Alene i forhold til brændstof vurderes det, at der vil kunne spares 2 mio. kr. om året. Og ved at koordinere løn- og ansættelsesforhold vurderes det også, at der vil kunne spares et betydeligt beløb.

#### *Regeringen finder ikke anledning til at ændre i organiseringen, men anbefaler, at kommunerne opretter et færge sekretariat*

I lyset af udvalgets rapport finder regeringen ikke anledning til at ændre på organiseringen af færgedriften. Kommunerne vurderes at have løftet opgaven. Med hensyn til anbefalingen om at oprette et færge sekretariat ligger det regeringen meget på sinde, at de oplagte besparelser indhøstes. Det bør det også gøre for kommunerne. Regeringen anbefaler i den forbindelse, at de pågældende kommuner opretter et fælles færge sekretariat som beskrevet i rapporten.

### Ekstraordinær statslig støtte til færgeanskaffelser

Kommunerne skal spare op til færgeinvesteringer...

Det er en forudsætning i det gældende tilskudssystem vedrørende færgedriften til de små øer, at kommunerne skal spare op til færgeinvesteringer. Der har i perioden 2008-2010 imidlertid været etableret en tidsbegrænset ekstraordinær statslig støtte til færgeinvesteringer.

... men med finansloven for 2008 blev der afsat en færgepulje på 20 mio. kr. årligt i 2008-2010...

Med finansloven for 2008 blev der afsat en tilsagnspulje på 20 mio. kr. årligt i perioden 2008-2010 med henblik på at yde engangstilskud til udgifter i forbindelse med anskaffelse af nye færger. Puljen blev målrettet de kommuner, der modtager støtte efter § 20 i lov om kommunal udligning og generelle tilskud, dvs. småøerne.

... og i 2009 blev der afsat en færgepulje på 200 mio. kr.

Yderligere blev der som led i Aftale om en grøn transportpolitik mellem regeringen, Socialdemokraterne, Dansk Folkeparti, Socialistisk Folkeparti, Det Radikale Venstre og Liberal Alliance afsat en pulje på 200 mio. kr. i 2009 til medfinansiering af kommunernes færgeinvesteringer. Etableringen af puljen blev begrundet med, at der i de kommende år vil være behov for at udskifte en række af de færger, som sikrer forbindelsen til mindre danske øer. Puljen skulle sikre, at kommunerne kan gennemføre de nødvendige investeringer. I modsætning til den førstnævnte pulje dækkede denne pulje også ø-kommuner, dvs. Læsø, Samsø og Ærø kommuner.

Samlet set blev der i 2008-2010 uddelt 260 mio. kr. til medfinansiering af kommunale færgeinvesteringer

Forligsparterne bag de to aftaler besluttede i foråret 2009 at sammenlægge de to puljer til en samlet pulje under Indenrigs- og Sundhedsministeriet, således at der i perioden 2008-2010 blev samlet 260 mio. kr. til rådighed til medfinansiering af kommunale færgeinvesteringer. Puljen for 2010 – og dermed den sidste del af puljen – blev udmeldt af indenrigs- og sundhedsministeren den 27. september 2010, og dermed er der i alt disponeret over de 260 mio. kr., der var til rådighed.

Tabel 2: Fordeling af færgepuljerne 2008-2010

Kommune	Rute	Tilsagn (mio. kr.)
<b>2008</b>		
Faaborg-Midtfyn	Lyø/Avernakø – Fåborg	11
Struer	Venø – Kleppen	9,0
<b>2009</b>		
Kalundborg	Nekselø – Havnsø	19,7
Slagelse	Agersø – Stignæs	40,1
Faaborg-Midtfyn	Lyø/Avernakø – Fåborg	38,9
Langeland	Strynø – Rudkøbing	36,0
Struer	Venø – Kleppen	34,4
Hedensted	Hjarnø – Snavn	10,0
Skive	Fur – Branden	17,0
Ærø	Ærø – Als	14,0
Læsø	Læsø – Frederikshavn	1,0*
<b>2010</b>		
Ærø	Ærøskøbing – Svendborg / Marstal – Rudkøbing	10
Læsø	Læsø – Frederikshavn	19
<b>I alt</b>		<b>260</b>

\* Der blev givet tilsagn til finansiering af en undersøgelse af behovet for en ny færge til Læsø

I 2009 fik en række kommuner reelt fuld statslig finansiering af deres færgeinvesteringer

I 2009 fik en række kommuner et støtteniveau på op til 75 pct. fra færgepuljen. Og når også det generelle tilskud og den heri forudsatte investeringsstøtte medregnes, fik kommunerne reelt fuld finansiering af en række færgeinvesteringer. Færgepuljerne har herved muliggjort en fremskyndet udskiftning af en række ældre færger.

### Målsætning om bredbåndsdækning til alle

Digital infrastruktur på de små øer

Adgang til digital infrastruktur er en anden væsentlig forudsætning for regeringens målsætning om at understøtte helårssamfund på de små øer.

Det er regeringens målsætning, at alle husstande og virksomheder i hele Danmark skal kunne få bredbåndsforsyning med en hastighed på 100 Mbit/s i 2020. Målet skal nås ved at fortsætte den markedsbaserede og teknologineutrale tilgang til udrulning af bredbånd, som har ført til, at Danmark

nu er placeret som et af de lande i Europa, der har den største udbredelse af bredbånd. IT- og Telestyrelsens Bredbåndskortlægning 2010 viste, at stort set alle husstande og virksomheder medio 2010 kunne få en bredbåndsforbindelse (mindst 512 kbit/s). Det estimeres, at under 1.000 husstande og virksomheder, svarende til under en halv promille af alle, ikke havde denne mulighed.

#### *Fremme af bredbåndsudrulning lokalt*

Videnskabsministeriet har i begyndelsen af 2011 nedsat en arbejdsgruppe med deltagelse af KL, Danske Regioner og Indenrigs- og Sundhedsministeriet, der i løbet af året skal udarbejde et idékatalog til kommuner og regioner med inspiration til, hvordan bredbåndsudrulningen kan fremmes lokalt.

IT- og Telestyrelsen forventer inden udgangen af 2011 at afholde auktion over frekvenstilladelser i 800 MHz-frekvensbåndet, som er et frekvensbånd, som er særligt velegnet til hurtigt mobilt bredbånd i tyndt befolkede områder. Tilladelserne kan anvendes fra 1. januar 2013, og med brug af teknologierne LTE og LTE Advanced (4G) forventes disse inden for det næste årti at kunne bidrage væsentligt til opfyldelse af regeringens målsætning om 100 Mbit/s til alle i 2020.

#### *Initiativer vedrørende bosætnings- og erhvervsvilkår*

#### *Andre initiativer til fremme af levende helårssamfund på de små øer*

Udover initiativerne vedrørende infrastrukturen har regeringen, med henblik på at understøtte regeringens målsætning om levende helårssamfund på de små øer, foranstaltet en række andre tiltag, som er mere direkte knyttet til bosætnings- og erhvervsvilkår.

#### *Småøernes Lokale Aktionsgruppe*

#### *Etablering af de små øers egen lokale aktionsgruppe til fordeling af midler fra EU's landdistrikts- og fiskeriudviklingsprogram*

For det første har de små øer under EU's landdistriktsprogram og fiskeriudviklingsprogram fået etableret deres egen lokale aktionsgruppe – Småøernes Lokale Aktionsgruppe – som står for prioritering og indstilling af midler til især udvikling af levevilkår og arbejdspladser på de små øer.

Småøernes Lokale Aktionsgruppe har under Landdistriktsprogrammet en budgetramme for 2007-2011 på 2,7 mio. kr. årligt. Under Fiskeriudviklingsprogrammet er der for perioden 2007-2011 afsat 7,4 mio. kr., heraf 1,5 mio. kr. i 2011.

#### *Projekter støttet af Småøernes Lokale Aktionsgruppe 2007-2010*

Småøernes Lokale Aktionsgruppe har i perioden 2007-2010 støttet følgende:

- Etablering af en ny bådhavn på Hjarnø
- Ø-skole uden grænser
- E-handel din sommermad når du er på farten i det sydfynske øhav
- Fiskerservice på Avernakø
- Produktion af spiselige tangarter i danske farvande – begyndelsen til et nyt erhverv

For alle projekter gælder, at de i praksis vil være til gavn for både bosætning og erhvervsudvikling, omend de to områder kan vægtes forskelligt fra projekt til projekt.

#### *EU-strukturfondsmidler 2007-2013*

#### *Midler fra EU's strukturfonde understøtter den regionale erhvervspolitiske indsats*

Den regionale erhvervspolitiske indsats for vækst og erhvervsudvikling understøttes i perioden 2007-2013 med ca. 0,5 mia. kr. fra EU's strukturfonde (Regional- og Socialfonden) til initiativer under målet »Regional konkurrenceevne og beskæftigelse«. Strukturfondsmidlerne skal medfinansieres krone-til-krone med midler fra stat, regioner, kommuner eller private aktører. Inklusiv medfinansiering vil det samlet kunne give de regionale vækstfora ca. 1 mia. kr. årligt til at realisere de regionale erhvervsudviklingsstrategier.

De regionale vækstfora skal sikre, at i alt 35 pct. af EU-strukturfondsmidlerne skal anvendes til gavn for yderområderne under ét.

#### *De små øer er udpeget som yderområder i forhold til fordeling af EU-strukturfondsmidler*

I forbindelse med fordeling af midlerne i 2007-2013 er 16 kommuner defineret som yderområder på baggrund af kriterier om svag befolkningsudvikling og lav erhvervsindkomst. Herudover er de 27 små øer under Sammenslutningen af Danske Småøer udpeget som yderområder.

Strukturfondsprogrammerne er bygget op omkring indsatsområderne innovation, iværksætter, anvendelse af ny teknologi og uddannelse og sigter først og fremmest på at styrke de regionale rammer for langsigtet vækst.

#### *Byfornyelseslovens forsøgs- og udviklingsmidler*

#### *Projekt til fremme af bosætningen på de små øer*

I en mindre skala – og udelukkende med nationale midler – har Socialministeriet i 2009 via byfornyelseslovens forsøgs- og udviklingsmidler ydet støtte til et udviklingsprojekt, der skal bidrage til at fremme bosætningen på de små øer. Socialministeriet har således tildelt 0,6 mio. kr. til projektet *Branding Fur*, der med udgangspunkt i Fur bl.a. vil undersøge, hvilke faktorer der har påvirket til- og fraflytningen til øen i de senere år. Projektet skal afprøve en samlet strategi for branding og markedsføring af øen og vil resultere i en tilflytningsstrategi, som vil være relevant for andre lokalsamfund på små øer. Projektet gennemføres i samarbejde med Fur Sogneforening, Småøernes Aktionsgruppe samt Skive Kommune og forventes afsluttet i juni 2012.

#### *Etablering af Videncenter for Kystturisme*

#### *Etablering af et nyt Videncenter for Kystturisme har stor relevans for de små øer*

En oplagt erhvervsudviklingsmulighed på de små øer er turisme. Regeringen har i de seneste år taget en række initiativer, som kan være med til at fremme turismen og dermed øernes vækstmuligheder.

Her skal for det første nævnes det nye Videncenter for Kystturisme, som får hjemsted i Hvide Sande i Ringkøbing-Skjern Kommune. Formålet med det nye videncenter, som blev lanceret i *Danmark i balance i en global verden* og finansieret i forbindelse med finansloven for 2011, er at styrke rammerne for innovation og viden om nye vækstmuligheder inden for kystturisme. Og kystturisme er jo i høj grad relevant for de små øer.

Der er blevet afsat 2 mio. kr. i 2011, 3 mio. kr. i 2012 og 4 mio. kr. årligt i 2013-2014 som statslig medfinansiering af videncentret. Det er endvidere forventningen, at statens bidrag vil blive modsvaret af regional og kommunal medfinansiering.

Det er vigtigt, at centret etableres på et solidt og veldokumenteret grundlag. Derfor gennemføres en forundersøgelse, der skal afdække, hvilke ønsker og bidrag aktørerne i dansk turisme har til centrets virke.

#### Fremme af cykelturisme

##### Midler til cykelturisme på de små øer

Et andet turismeinitiativ lanceret i *Danmark i balance i en global verden* er en forstærket indsats for cykelturismen i yderområderne, herunder etablering af nye cykelstier i nationalparkområder. Som en særlig indsats er der afsat 5 mio. kr. til at fremme cykelturismen på øer med mindre end 1.200 indbyggere.

#### Lempelse af planloven

##### Lempelse af planloven skal fremme vækst på de små øer

Regeringen lagde i *Danmark i balance i en global verden* også op til en differentiering af planloven med henblik på at tilgodese yderområderne, herunder de små øer. De små øer har i forvejen lempede regler, men med en ændring af planloven skabes der på de små øer yderligere muligheder for aktivitet.

Regeringen har i februar 2011 fremsat et forslag til ændring af planloven, som giver 29 kommuner i yderområderne bedre mulighed for at planlægge boliger og erhverv inden for kystnærhedszonen samt at opføre boliger i landzone i umiddelbar tilknytning til landsbyer. Lovforslaget skal således medvirke til større fleksibilitet for de 29 kommuner i yderområderne.

#### Udlæg af nye sommerhusområder

##### Udlæg af nye sommerhusgrunde på de små øer i 2007-2010

Regeringen har gennemført andre lempelser i planloven, som har åbnet for øget vækstmuligheder på de små øer.

Der blev i 2004 gennem en ændring i planloven givet mulighed for at udlægge nye sommerhusområder i kystnærhedszonen med plads til i alt 8.000 sommerhuse. I forbindelse hermed blev der givet mulighed for også at udlægge sommerhusområder på de små øer efter en mindre restriktiv regel end for det øvrige land, således at sommerhusområderne på de små øer kunne udlægges alene efter en samlet afvejning af naturbeskyttelsesinteresserne, de landskabelige interesser og den forventede lokaløkonomiske effekt af udlægget af sommerhusområdet.

Der er i kraft af denne mulighed i perioden 2007-2010 udlagt sommerhusområder med plads til i alt 176 grunde på henholdsvis Fejø, Femø, Mandø, Årø og Omø. Det skønnes, at fuldt udbygget vil sommerhusområderne kunne give beskæftigelse til ca. 5 personer på de små øer.

#### Hurtig hjælp og nære sundhedstilbud

##### Styrket akutindsats i yderområderne

Endelig skal der nævnes et initiativ, der går på bl.a. at sikre trygheden for beboerne på de små øer. Regeringen og Dansk Folkeparti har i forbindelse med finanslovsaftalerne for 2009 og 2010 afsat 600 mio. kr. til en styrket akutindsats i yderområder med langt til nærmeste fælles akutmodtagelse.

##### Særlige førstehjælpere giver hurtig og livreddende hjælp

Regeringen og Dansk Folkeparti har bl.a. udmøntet midlerne til at etablere en række ordninger med særlige førstehjælpere på øer og yderområder. De særlige førstehjælpere kan med en særlig uddannelse i førstehjælp og adgang til førstehjælpsudstyr give hurtig og livreddende hjælp, inden ambulancen eller lægehelikopteren når frem. Der forventes etableret ordninger med særlige førstehjælpere på Agersø, Orø, Femø, Fejø, Sejerø, Askø, Nekselø og Omø i Region Sjælland, på Anholt, Samsø, Tunø, Endelave, Fur og Venø i Region Midtjylland samt på en række øer i Region Syddanmark.

##### Etablering af sundhedshuse

Regeringen og Dansk Folkeparti har ligeledes bevilget 23 mio. kr. til etablering af et sundhedshus i Rudkøbing på Langeland samt 10 mio. kr. til etablering af et sundhedshus på Ærø.

##### Ny forsøgsordning med lægehelikopter med base i Karup

Derudover har regeringen og Dansk Folkeparti bevilget 60 mio. kr. til etablering af yderligere en forsøgsordning med lægehelikopter med base i Karup som supplement til den eksisterende forsøgsordning på Sjælland. Helikopteren vil bl.a. bidrage til at styrke det præhospitale beredskab i yderområderne, herunder øerne, hvor der er langt til nærmeste akuthospital og til højt specialiseret behandling på universitetshospital.

Forsøgsordningen forventes igangsat i slutningen af foråret 2011 og vil løbe 13 måneder. En evaluering af begge forsøgsordninger skal danne baggrund for anbefalinger om den fremtidige lægehelikopterordning i Danmark.

#### 4. BESKRIVELSE AF ØVRIGE GÆLDENDE STATSLIGE ORDNINGER MÅLRETTET DE SMÅ ØER

Udover regeringens konkrete tiltag i de seneste år, som beskrevet i det foregående, eksisterer der en række øvrige statslige ordninger målrettet de små øer og som beskrives i det følgende. (En skematisk oversigt fremgår af bilaget.) (Ikke optrykt her).



## Ø-tilskud til kommuner med mindre øer

### Kommuner med mindre øer modtager et årligt generelt tilskud

Kommuner med mindre øer modtager hvert år et generelt tilskud – ø-tilskuddet – ifølge § 20 i lov om kommunal udligning og generelle tilskud til kommuner.

De kommuner, der er omfattet af tilskuddet, er: Kalundborg, Holbæk, Slagelse, Lolland, Assens, Faaborg-Midtfyn, Ærø, Langeland, Svendborg, Haderslev, Aabenraa, Esbjerg, Horsens, Hedensted, Struer, Norddjurs, Odder, Skive og Aalborg.

### Tilskuddet er beregnet på baggrund af en række tidligere særordninger

Beregningen af tilskuddet tager udgangspunkt i den tidligere færgestøtteordning, hvor både staten og de tidligere amter ydede drifts- og ydelsesstøtte til færger, den tidligere statslige uddannelsesstøtte til unge på mindre øer samt en andel af den tidligere pulje til vanskeligt stillede kommuner, der blev ydet til vanskeligt stillede kommuner begrundet i deres særlige ø-udgifter.

Som nævnt i afsnit 3 blev tilskudsordningen omlagt i forbindelse med kommunalreformen. Størrelsen af tilskuddet blev ikke ændret.

### Tilskuddet fordeles efter en særlig nøgle for udgiftsbehovet for kommuner med mindre øer

Tilskuddet, som årligt reguleres med den forventet pris- og lønudvikling for den kommunale sektor, fordeles af indenrigs- og sundhedsministeren efter en nøgle for udgiftsbehovet for kommuner med mindre øer.

I 2011 udgør det samlede ø-tilskud 86,3 mio. kr. og fordeles efter følgende kriterier:

- 52,1 mio. kr. fordeles efter den tidligere driftsstøtte fra staten og amterne for årene 1998-2002 samt til kompensation vedrørende lønsumsafgift
- 12,2 mio. kr. fordeles således, at:
  - Kalundborg Kommune modtager 2,7 mio. kr.
  - Slagelse Kommune modtager 1,7 mio. kr.
  - Lolland Kommune modtager 3,5 mio. kr.
  - Faaborg-Midtfyn Kommune modtager 0,9 mio. kr.
  - Langeland Kommune modtager 0,4 mio. kr.
  - Skive Kommune modtager 3,0 mio. kr.
- 5,7 mio. kr. fordeles som grundtilskud, således at øer med mindre end 50 indbyggere modtager 150.000 kr., øer med mellem 50 og 200 indbyggere modtager 250.000 kr. og øer med mere end 200 indbyggere modtager 300.000 kr.
- Af resttilskuddet på 16,3 mio. kr. fordeles 45 pct. forholdsmæssigt efter folketal, 50 pct. forholdsmæssigt efter sejlafstand i kilometer og 5 pct. efter øernes areal.

### Tilskuddet er ikke øremærket, men skal primært – om ikke udelukkende – ses som tilskud til færgedrift og -investeringer

Selvom det er beskrevet, at beregningen af ø-tilskuddet bygger på den tidligere færgestøtteordning, er det vigtigt at be-

mærke, at det nuværende tilskud ikke er øremærket. Der er tale om et generelt tilskud, som kommunen frit kan disponere over. Det er dog samtidigt utvivlsomt, at ordningen primært – omend ikke udelukkende – skal ses som et tilskud til de udgifter kommuner med mindre øer har ved såvel drift som investeringer i færgeruterne.

### Automatisk låneadgang

#### Kommunerne har automatisk låneadgang til udgifter i forbindelse med færgeinvesteringer

For finansiering af færgeinvesteringer gælder i øvrigt, at kommunernes udgifter til udskiftning, nybygning og renowering af færger samt færgefaciliteter for så vidt angår færgeoverfarterne til de mindre øer er omfattet af kommunernes automatiske låneadgang, jf. bekendtgørelse om kommunernes låntagning og meddelelse af garantier m.v. (Lånebekendtgørelse nr. 1311 af 15. dec. 2009 (§ 2 litra 18)). Kommunernes udgifter til investering i nye færger kan således spredes ud over en række år.

### Transportministeriets ø-kortordning

#### Ø-kortordningen sikrer gratis færgetransport af personer, cykler og invalidebiler for indbyggere på de små øer

Transportministeriet administrerer den såkaldte ø-kortordning, som blev besluttet som led i en politisk aftale fra 1998 (Pinsepakken) mellem den daværende S-R regering, SF og Enhedslisten. Formålet er at sikre gratis person-, cykel-, og invalidebiltransport med færge til og fra 26 småøer med virkning fra den 1. januar 2001. Ordningen omfatter personer, der har folkeregisteradresse på de pågældende øer.

Færdselsstyrelsen indgik en udmøntningsaftale vedrørende takstkompensation på færgeområdet af 2. november 2000 med Amdradsforeningen og Kommunernes Landsforening om den konkrete udmøntning af kompensation vedrørende ordningen. Administration af udbetalingen varetages nu af Trafikstyrelsen.

#### Kommunerne kompenseres for indtægtstab af de gratis overførte passagerer og transportmidler

Ved aftalernes indgåelse blev der fastsat en foreløbig kompensation for det indtægtstab, som de pågældende kommuner og amter blev pådraget i forbindelse med den gratis befordring, som aftalen indebærer. Endvidere blev der gennemført en registrering for hele 2001 af antal gratis overførte passagerer og indtægtstab, som ordningen medførte. På grundlag heraf blev der foretaget en efterregulering af kompensationen for hver enkelt kompensationsmodtager. For efterfølgende år er der foretaget en årlig pris- og lønregulering på finansloven.

De trafikansvarlige myndigheders indtægtstab i forbindelse med indførelsen af ordningen blev kompenseret af staten med 5.119.058 kr. i 2000-priser. Takststigninger ud over pris- og lønreguleringen kompenseres således ikke. I 2011 er der afsat 8,2 mio. kr. på finansloven.

### Kompensation for lønsumsafgift

*Staten kompenserer kommuner med mindre øer for lønsumsafgiften for personbefordring med færger*

Fra 1. januar 2009 er der indført lønsumsafgift for personbefordring med færger. Da hovedparten af den kommunale færgedrift foregår i ø-kommuner, som i forvejen er økonomisk udsatte, har Folketinget besluttet så vidt muligt at kompensere de berørte kommuner. Kompensationen er givet som et tillæg til § 20 og § 21-tilskuddet (Lov om kommunal udligning og generelle tilskud til kommuner).

I praksis er den samlede kompensation på 5,45 mio. kr. (2011-pl) givet således, at § 20-tilskuddet (Tilskud til kommuner med mindre øer) er forøget med 3,5 mio. kr. (2011-pl) og tilskuddet efter § 21 (Tilskud til kommuner på øer uden fast forbindelse, der består af én kommune) er forøget med 2,0 mio. kr. Forøgelsen er sket forholdsmæssigt efter størrelsen på den del af tilskuddet, der kan henføres til driftsstøtteelementet i de to tilskud.

### Ø-støtteordningen under Fødevareministeriet

*Støtte til jordbrugsbedrifter på de små øer med henblik på at sikre fortsat landbrugs-virksomhed og beboelse*

Formålet med at yde støtte efter ø-støtteordningen under EU's landdistriktsprogram er at sikre fortsat landbrugsvirksomhed og beboelse på en række små øer uden broforbindelser. Ordningen støtter dermed også de enkelte øsamfunds muligheder for beskæftigelse og levedygtige landdistrikter ved at jordbrugere driver landbrug og bor på øerne.

For at få tilskud er det for det første en betingelse, at ansøger har fast bopæl og er tilmeldt folkeregistret på en jordbrugsbedrift på en af de små øer, som er omfattet af støtteordningen i hele det kalenderår, som tilskuddet vedrører.

Ansøger skal eje eller forpagte jordbrugsbedriften og ansøger skal drive mindst fem hektar jordbrugsmæssigt på jordbrugsbedriften. Hver ejer/forpagter kan højst opnå støtte til 100 hektar.

Endelig skal ansøger i mindst fem år fra datoen for første udbetaling af tilskuddet efter ø-støtteordningen i programperioden 2007-2013 foretage jordbrugsmæssig drift af et areal svarende til det, som indgik i beregningerne af tilskuddet det første år (i perioden 2007-2013).

Tilskud kan ydes til jordbrugsbedrifter på Fanø, Samsø, Ærø eller øerne tilknyttet Sømmenslutningen af Danske Småøer.

Der er ca. 600 bedrifter i Danmark, der modtager ø-støtte. Ø-støtten udgør ca. 12 mio. kr.

### Ø-støtte under Landdistriktpuljen

*Særskilt støtte til projekter på de små øer med henblik på at skabe eller bevare arbejdspladser samt fastholde eller tiltrække fastboende*

Puljen til støtte af de små øsamfund, der tidligere hørte under Miljøministeriet, blev i 2009 lagt sammen med Indenrigs- og Sundhedsministeriets Landdistriktpulje. Den sammenlagte pulje benævnes Pulje til forsøgsvirksomhed i landdistrikterne og de små øsamfund og har til formål at forbedre landdistrikterne og de små øers udviklingsmuligheder.

Den sammenlagte pulje beløber sig til 22,4 mio. kr. i 2011. Hovedparten af puljen anvendes til forsøgsprojekter i landdistrikterne med henblik på at fremme levevilkår, bosætning, kultur- og fritidsaktiviteter samt erhvervsudvikling. Der uddeles særskilt støtte til de små øer to gange om året.

Ø-støtten kan søges af øerne tilknyttet Sømmenslutningen af Danske Småøer. I 2010 blev der uddelt 4,4 mio. kr. Det overordnede formål med ø-støtten er at sikre levevilkårene i de små øsamfund. Der lægges særlig vægt på projekter, der medvirker til at skabe eller bevare arbejdspladser på øerne samt fastholde eller tiltrække fastboende øboere.

### Eksempler på støttede projekter

Eksempelvis ydes der støtte til etablering eller udvidelse af produktions-, forarbejdnings- og servicevirksomheder eller butikker. Støtte til købmændene på øerne vurderes at have en meget stor betydning for øboernes levevilkår. Desuden prioriteres støtte, der kan øge omsætningen på øerne, f.eks. i tilknytning til ferieboliger, campingpladser og lignende.

Projekter, der har til formål at bevare den specielle ø-kultur eller har til formål at formidle viden om øerne, kan endvidere prioriteres ligesom eksempelvis bevaring af forsamlingshuse eller faciliteter, der understøtter øboernes levevilkår. Herudover gives der også prioritet til fællesprojekter for alle øer eller grupper af øer.

Endelig skal det nævnes, at der fra puljen ydes 1,1 mio. kr. til ø-sekretariatet under Sømmenslutningen af Danske Småøer.

Hermed slutter redegørelsen.