

*Advokatrådet*

ADVOKAT   
SAMFUNDET

Justitsministeriet  
Slotsholmsgade 10  
1216 København K

KRONPRINSESSEGADE 28  
1306 KØBENHAVN K  
TLF. 33 96 97 98  
FAX 33 36 97 50

[ibm@jm.dk](mailto:ibm@jm.dk)

DATO: 3. november 2008  
J.NR.: 04-014102-08-0004  
REF.: rmm-hfe

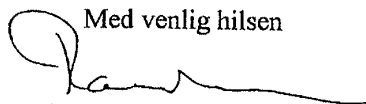
### Høring over udkast til lov om forbud mod hold af ræve

Ved e-mail af 30. september 2008 har Justitsministeriet anmodet om Advokatrådets bemærkninger til ovennævnte udkast.

Udkastet har været behandlet i Advokatrådets Lovudvalg.

Advokatrådet har noteret sig, at det er Justitsministeriets opfattelse, at forbudet mod rævehold må anses for et ekspropriativt indgreb, hvis der ikke – som det er tilfældet i forslaget – fastsættes en overgangsordning eller en dispensationsordning for etablerede ræveavlere. Advokatrådet kan tilslutte sig denne opfattelse.

Med venlig hilsen



Rasmus Møller Madsen

**Helle Lindof Frøshøj****Fra:** Jette Lone Andersen [JLA@da.dk] på vegne af Dansk Arbejdsgiverforening [DA@da.dk]**Sendt:** 30. september 2008 15:24**Til:** Justitsministeriet**Emne:** SV: IBM40052.doc - Journalnr. 2008-5400-0010

Under henvisning til det til DA fremsendte høringsbrev af d.d. vedrørende ovennævnte skal vi oplyse, at sagen falder uden for DA's virkefelt, og at vi under henvisning hertil ikke ønsker at afgive bemærkninger.

Med venlig hilsen

Jette L. Andersen  
Chefsekretær**Fra:** Justitsministeriet Departementet - Justitsministeriet Departementet [mailto:jm@jm.dk]**Sendt:** 30. september 2008 13:48

**Til:** hoeringer@fbr.dk; post@kobenhavn.byret.dk; lo@lo.dk; db@dyrenes-beskyttelse.dk; dju@tiscali.dk; alledyrsret@mail.dk; info@wspa.dk; politi@politi.dk; udb@dommerfm.dk; sns@sns.dk; lje@kopenhagenfur.com; Dansk Arbejdsgiverforening; sekretariatet@dch-danmark.dk; reitz@mail.dk; sbc@life.ku.dk; info@fokus-dyr.dk; horsted@akvarium.dk; formand@ruhaar.dk; mim@mim.dk; oem@oem.dk; chico@lund.dk; fvst@fvst.dk; peter\_mollerup@post9.tele.dk; kl@kl.dk; nm@nathist.dk; post@dyrefondet.dk; EDyreværnsrådet (951s33); sager@jaegerne.dk; ddd@ddd.dk; stevnsaaens@mail.tele.dk; Post@dansk-kennel-klub.dk; dansk@hunderegister.dk; sns@sns.dk; landbrugsraadet@landbrug.dk; hhd@life.ku.dk; formand@korthaarklubben.dk; zminfo@zmuc.ku.dk; detvs@fvst.dk; bwt@post10.tele.dk; dp@politiforbund.dk; rigsadvokaten@ankl.dk; fvm@fvm.dk; samfund@advocom.dk; formand@ruhaar.dk; dhl-hund@tdcadsl.dk; regioner@regioner.dk; hoeringssager@danskerhverv.dk; skadhauge@aars.dk; mirja@oasa-dk.dk; gat@ankl.dk; info@anima.dk; di@di.dk; life@life.ku.dk; djf@agrsci.dk; kf@danskvizslaklub.dk; info@ftspaniels.dk

**Emne:** IBM40052.doc - Journalnr. 2008-5400-0010

Vedlagte fremsendes høring over udkast til lov om forbud mod hold af ræve.



Justitsministeriet

Tlf.: 7226 8400  
Mail: jm@jm.dkSlotsholmsgade 10  
1216 København K  
7226 8400  
www.justitsministeriet.dk  
jm@jm.dkJustitsministeriet  
Dyreværnskontoret

20 08 NR. 5400-0010

Akt.nr. 9



## Dansk Jack Russell Terrier Klub stiftet i 1984

Justitsministeriet  
Dyrevelfærdskontoret  
Slotsholmsgade 10  
1216 København K

Vedr.: Høring om udkast til lov om forbud mod hold af ræve, sagsnr. 2008-5400-0010

Som en af Danmarks største specialklubber for gravsøgende hunde, med et medlemsantal på godt og vel 700 medlemmer, stiller vi os spørgende overfor, at vi ikke er blandt de foreninger, der har mulighed for at komme med input til ovenstående udkast. Dette har vi tidligere givet udtryk for pr. mail af 15. oktober 2008, uden dog at have fået respons på vores henvendelse.

Vi tager os dog alligevel den frihed at komme med kommentarer til udkastet til lov om forbud mod rævehold i Danmark, uden den officielle henvendelse.

Som udgangspunkt er DJRTK ikke imod, at der bliver gjort tiltag til at begrænse brugen af ræve til pelsproduktion under de nuværende forhold. Vi mener også, at brugen af ræve i zoologiske anlæg er vigtig i forbindelse med formidling, undervisning og videnskabeligt arbejde, som er grundlaget for de zoologiske anlæg. DJRTK mener imidlertid også, at hold af ræve, der bliver brugt til optræning af gravsøgende hunde, er af så vigtig karakter, at det ikke må blive berørt af det kommende lovforslag.

De grav- og ræveanlæg, der bliver brugt i forbindelse med hold af ræve til optræning af gravsøgende hunde, er alle af så stor dyreværns-mæssig kvalitet, at de lever op til de i dag gældende regler, og endda for flere af anlæggenes vedkommende er langt bedre.

Afholdelse af træning og bedømmelse af gravsøgende hunde til jagtbrug følger den aftalte overenskomst, der er indgået mellem Dansk Kennel Klub, Danmarks Jægerforbund og specialklubber for gravsøgende hunde i Danmark for ca. 10 år siden. Denne aftale blev indgået på opfordring af den daværende justitsminister. Opfordringen kom i forbindelse med en kraftig og langvarende debat omkring rævehold, hvor netop hold af ræve til oplæring for gravsøgende hunde var en del af debatten, og i den forbindelse blev flere anlæg besigtiget af både myndigheder og dyreværnsorganisationer, som gav udtryk for, at disse anlæg var af høj dyreværns-mæssig kvalitet.

Netop fastholdelsen af oplæring af gravsøgende hunde på levende ræv er vigtig for at kunne udføre en så human og dyreværns-mæssig korrekt jagt og regulering på den danske rævebestand som muligt. Hvis en hund ikke er oplært til at være taktisk og til ikke at udvise for aggressiv adfærd over for ræven, vil det kunne føre til unødige lidelser for begge parter.



## Dansk Jack Russell Terrier Klub stiftet i 1984

Der har alle dage været jagt på ræv i Danmark, hvilket er en del af den kulturarv, vi som danskere har bygget op gennem mange år. Regulering af ræve er inden for de sidste år blevet en nødvendig del af jægerens naturforvaltning, så man har mulighed for at begrænse sygdomme, som kan overføres til både husdyr og mennesker, så som skab, fransk hjerteorm og dværgbændelorm, som i sidstnævntes tilfælde kan være dødelig for mennesker.

Hvis et lovforslag om totalforbud mod hold af ræve bliver vedtaget, kan det få store og utilsigtede konsekvenser for både ræve, truede dyrearter, husdyr og ikke mindst mennesker, da rævebestanden vil vokse til gene for de truede dyrearter og smittepresset vil vokse jo tættere rævebestanden bliver, med risiko for større parasitangreb hos vores husdyr end tidligere.

DJRTK mener derfor, at der skal en mere nuanceret lovgivning til omkring rævehold end den, der er lagt op til i høringen, hvor man helt vil forbyde hold af ræv med undtagelse af zoologiske anlæg, dyreparker og lignende. Vores påstand er, at man uden etiske problemer sagtens kan holde ræve i fangenskab, som mange andre rovdyr holdes i fangenskab, hvis man opbygger dyreanlægget ud fra dyreartens adfærdsbehov. Derfor vil vi opfordre til et møde, hvor vi kan uddybe vores holdninger til hold af ræve i fangenskab, med udgangspunkt i dyrenes naturlige adfærdsbehov.

Vi håber, at Justitsministeriet vil se positivt på vores henvendelse og indkalde os til et møde, meget gerne sammen med andre naturorganisationer, der deler samme interesse for hold af ræve til oplæring af gravsøgende hunde.

Med venlig hilsen

Lars Holse

Ræveudvalget, Dansk Jack Russell Terrier Klub



Justitsministeriet  
Dyrevelfærdskontoret  
Slotsholmsgade 10  
1216 København K

31. oktober 2008

**Vedr.: Høring om udkast til lov om forbud mod hold af ræve Deres  
sagsnr. 2008-5400-0010**

Som Danmarks næststørste grønne organisation med 93.000 medlemmer, der i væsentlig grad berøres af fremsendte udkast til ovennævnte lovforslag, skal vi hermed fremkomme med vores høringssvar.

Indledningsvis skal vi præcisere at Danmarks Jægerforbund ikke er imod forbuddet mod rævehold til pelsproduktion, ligeledes anerkender vi også behovet for rævehold i zoologisk sammenhæng, men til gengæld betragter vi rævehold til brug ved oplæring af gravsøgende hunde som værende lige så anerkendelsesværdigt som ovennævnte.

Det er vores klare opfattelse at rævehold til træning af gravsøgende hunde ikke kan sammenlignes med pelsdyrproduktion, og som det måske huskes var der for ca. 10 år siden en lang og heftig debat omkring netop den problematik, hvor alle aspekter blev belyst, og i den periode blev både ræveholdene og træningsfaciliteterne forevist myndigheder og dyreværnsorganisationer, som anerkendte disse aktiviteter som værende af høj dyreværns-mæssig kvalitet. De anvendte ræve er i stor udstrækning tilvænnet træningssituationen, og man får næsten indtryk af at ræven føler sig overlegen. Det daværende dyreværnsråd udtalte blandt andet i den forbindelse, at en betingelse for en human jagt og regulering fra grav forudsatte at de anvendte hunde blev oplært i træningsgrave på levende ræv.

På opfordring af den daværende justitsminister blev der lavet en overenskomst mellem Dansk Kennel Klub, Danmarks Jægerforbund og specialklubberne for gravsøgende hunde, der indebar, at man ikke længere anvender levende ræv på prøver der alene er af konkurrencemæssig karakter eller prøver til opnåelse af eksteriør championater m.v.

Rævene anvendes alene til oplæring, afprøvning og udvælgelse med henblik på at finde de hunde der kan arbejde under jorden, uden at ræv og hund lider overlast på grund af overdreven skarphed, eller ukontrolleret aggressivitet. De anvendte træningsgrave er ligeledes indrettet således, at hund og ræv ikke kan komme i fysisk kontakt med hinanden.



Ud over de gamle traditioner for at drive gravjagt efter ræv, er der også i nyere tid opstået et behov for at regulere rævene med henblik på at holde bestanden på et acceptabelt niveau. Dette sker af hensyn til beskyttelsen af mere sjældne pattedyr og fugle, og det bør fremhæves, at vi i regi af vildtforvaltningsrådet har indgået samarbejde med bl.a. Dansk Ornitologisk Forening og Danmarks Naturfredningsforening omkring regulering af ræv fra kunstgrave i fuglebeskyttelsesområdet på Nyord. Endvidere er behovet for ræveregulering også meget aktuelt i forbindelse med at begrænse og forhindre epidemiske sygdomme som skab og rabies, samt spredningen af den for mennesker dødelige dværgbændelorm, hvor ræven er mellemvært.

Det er os derfor magtpåliggende, at der fortsat opretholdes en mulighed for at kunne oplære gravsøgende hunde ved brug af levende ræve, da jagt og regulering fra grav, er en absolut betingelse for at kunne holde rævebestanden på et niveau der kan accepteres af alle.

Vi vil derfor anmode om et møde, hvor vi kan få mulighed for at uddybe vores synspunkter, og efterfølgende forhåbentlig indgå i et samarbejde om udformningen af et regelsæt for oplæring af gravsøgende hunde, hvor dyrevelfærden er i højsæde.

Vi forestiller os blandt andet:

- At fremtidens rævehold skal foregå i godkendte og til stadighed kontrollerede bursystemer, hvor rævens fysiske og sociale behov tilgodeses i videst muligt omfang
- At oplæring og afprøvning af hundene foregår i godkendte og kontrollerede gravsystemer i specialklubregi.
- At trænere og bedømmere har gennemgået en godkendt uddannelse
- At regler for oplæring og afprøvning er godkendt af en uvildig instans.

Det er vores håb og forventning, at Justitsministeriet ser med alvor på vores henvendelse, da et totalt forbud mod rævehold vil få væsentlige konsekvenser, ikke bare for vores medlemmer, men for samtlige 163.000 danske jægere.

Med venlig hilsen

Danmarks Jægerforbund

**Ole Roed Jakobsen**  
Formand



# Dansk Kennel Klub

Medlem af Fédération Cynologique Internationale (FCI)

Justitsministeriet  
Dyrevelfærdskontoret  
Slotsholmsgade 10  
1216 Kbh. K

den 30. okt. 2008

## Vedr.: Hørings svar – Udkast til lov om forbud mod hold af ræve (Sagsnr. 2008-5400-0010)

Vedlagt fremsendes Dansk Kennel Klubs (DKK's) bemærkninger til det udsendte forslag til lov om forbud mod hold af ræve.

Forslaget berører en række af DKK's racespecialklubber direkte, men har også betydning for det danske hundehold generelt.

DKK er positivt indstillet til forbuddet mod rævehold til pelsproduktion. Vi opfatter imidlertid ikke rævehold til brug ved oplæring af gravsøgende jagthunde som hjemmehørende i samme kategori.

I slutningen af 90'erne gennemførtes en grundig debat om gravjagt – herunder om ræveholdet, - oplæring af hundene på ræv etc. Både myndigheder, dyreværnsorganisationer og Dyreværnsråd fandt aktiviteterne omkring gravjagt og -oplæring nødvendige i sin grundlæggende karakter og acceptable i udformning. Bl.a. blev det fastslået af Dyreværnsrådet, at gravjagt *forudsætter*, at de hunde, som anvendes på praktisk jagt, er uddannet/oplært i kunstgrav på levende ræv.

Når den praktiske jagt forudsætter, at hundene er oplært på levende ræv, følger det nødvendigvis, at der eksisterer et rævehold, som efter DKK's opfattelse til gengæld skal byde på ordentlige forhold for rævene. Her har DKK og de involverede specialklubber på eget initiativ fastlagt en række krav til ræveholdet, både mht. udvælgelse af dyr (nervøse ræve fravælges) og mht. den fysiske indretning af rævenes opholdssteder, som i dag foregår i såkaldte volierer, hvor der tages behørigt hensyn til rævenes fysiske og sociale behov. Erfaringer herfra viser, at ræve – holdt under disse forhold – *ikke* udviser den skyhed, der i lovforslaget fremføres som argument for at medtage gravopføringsrævene under det foreslåede forbud.

*DKK finder det derfor relevant i stedet at indføre særlige bestemmelser om krav til hold af gravopføringsræve med udgangspunkt i disse frivilligt etablerede regler (eftersendes i uge 45 af tekniske årsager).*

Det fremgår implicit af ovenstående, at de racespecialklubber, hvis racer anvendes til praktisk gravjagt, vil møde betydelige problemer i arbejdet med udvælgelse af avlsdyr, såfremt lovforslaget vedtages uændret. Ved testning og udvælgelse af avlsdyr lægges der vægt på den gravsøgende hunds





# Dansk Kennel Klub

Medlem af Fédération Cynologique Internationale (FCI)

evne til at arbejde "strategisk" frem for blot at udvise "skarphed". Hunde, som mestrer det strategiske aspekt i gravarbejdet, medvirker til, at selve jagten foregår så hensynsfuldt og uddramatisk som muligt i forhold til ræven. Praktisk afprøvning på levende ræv er en nødvendighed i bestræbelserne på at fremavle hunde med disse egenskaber, idet der ikke findes alternative metoder til oplæring og avlsudvælgelse.

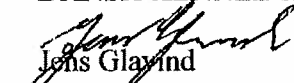
Til gengæld anvender man i dag ikke levende ræv på prøver af ren konkurrencemæssig art.

Af mange grunde (også af hensyn til rævene) er det nødvendigt at holde rævebestanden på et acceptabelt niveau. Her skal blot nævnes nogle få forhold af betydning for den danske bestand af familiehunde (ca. 550.000 stk.): Ræveskab, hvor rævene smitter familiedyr, og herunder ikke mindst hunde, er en smertefuld – i nogle tilfælde dødelig – og i øvrigt omkostningskrævende lidelse. Det samme gælder fransk hjerteorm.

Et rent praktisk problem er rævenes ødelæggelse af hegn omkring haver – ikke mindst i byområder med trafik, hvor hundene derefter kan slippe ud og komme til skade. Så en hensynsfuld regulering af rævebestanden, bl.a. gennem gravjagt, er af betydning for rigtig mange dansk hunde og hundeejere.

Vi anmoder om, at ovenstående synspunkter inddrages i det videre arbejde med loven og står til rådighed for yderligere spørgsmål. Henvendelse kan ske til direktør Jens Glavind på tel. 56 18 81 40 eller mail [jejl@dansk-kennel-klub.dk](mailto:jejl@dansk-kennel-klub.dk). Herudover deltager vi meget gerne i et møde om fastlæggelse af særlige krav til hold af gravoplæringsræve – gerne med udgangspunkt i de volierebestemmelser, som racespecialklubberne på ansvarlig vis har udarbejdet.

Med venlig hilsen  
DANSK KENNEL KLUB

  
Jens Glavind  
direktør

Kopi: DKK's bestyrelse  
DHKK's udvalg for apporterende og drivende hunde  
Dansk Gravhundeklub  
Dansk Terrier Klub  
Tysk Jagtterrier Klub

---

## Fakta om Dansk Kennel Klub

Dansk Kennel Klub (DKK) er Danmarks største organisation for hundeejere med over 30.000 medlemmer i selve DKK og ca. 45.000 medlemmer i de 74 tilsluttede racespecialklubber. Man kan være medlem, hvad enten man har en racehund, en blandingshund eller måske blot holder af hunde.

DKK er stiftet i 1897 og beskæftiger sig med stort set alle sider af hundelivet i Danmark f.eks. rådgivning om valg af hund, før-du-køber-hund kurser, barn og hund undervisning i folkeskolen, hvalpemotivation, kørekort til hund, prøver, udstillinger, agilitykonkurrencer, avl og stambogsføring – og ikke mindst med hundenes velfærd generelt.

Læs mere på [www.dansk-kennel-klub.dk](http://www.dansk-kennel-klub.dk)



Address: Parkvej 1 · DK-2680 Solrød Strand · Denmark  
Telephone +45 56 18 81 00 · Telefax +45 56 18 81 91  
Postgiro 100-1787 · [www.dansk-kennel-klub.dk](http://www.dansk-kennel-klub.dk)





## **Anlæg for hold af ræve til brug ved oplæring af gravsøgende jagthunde til gravjagt og for udvælgelse af avlsmateriale.**

**Fællesbestemmelser for de tre specialklubber, Dansk Gravhundeklub, Dansk Terrier Klub og Tysk Jagtterrier Klub, tilsluttet Dansk Kennelklub.**

### **Formål**

at tilsikre de ræve, det er nødvendigt at anvende med henblik på oplæring og avlsudvælgelse af gravjagthunde, de bedst mulige opholdsforhold under hensyntagen til fysiologiske-, adfærds- og sundhedsmæssige forhold.

### **Anlæg (voliere/løbegårde)**

Anlæg skal anbringes i det fri og så tæt på ræveholderens bopæl, at der kan holdes opsyn med anlægget.

Anlægget skal bygges og vedligeholdes i henhold til den til enhver tid gældende kommunale bygge- og miljølovgivning.

Rævene skal være vaccinerede i lighed med Dansk Kennel Klubs krav til hunde, der føres på udstilling og prøver. I forbindelse med vaccination udføres sundhedstjek af en dyrlæge.

### **Anlæggets indretning.**

Anlægget skal indrettes og opbygges af materialer, der sikrer anlægget, og giver rævene de bedst mulige leveforhold. Adgangsdøre skal være forsynet med forsvarlige låseanordninger. Det opbygges med tagkonstruktion, der beskytter mod vejrliget og med et udhæng, der hindrer slagregn.

Der skal indrettes opholdsareal pr. ræv på minimum 4 kvadratmeter med fast gulv, der let kan rengøres.

Tråd, som anvendes til sider og skillerum, skal have en trådtykkelse på mindst 1,65 mm (tråd nr. 16) og en maskevidde på højst 1 x 1½ tomme. Skillevægge i tråd skal beklædes med tråd på begge sider (dobbeltnet). Hele anlægget og skillevægge opbygges med lægivende plader som er mindst 80 cm høje.

I opholdsarealet bygges en opholdskasse (sovekasse) med forrum og med overkant hævet 80 – 100 cm over gulvet og på højde med de lægivende sideplader. Oven på opholdskassen indrettes liggeplads, hvorfra ræven kan have frit udsyn til artsfæller og anlæggets omgivelser. I et hjørne af opholdsarealet indrettes en bakke svarende til ca. en ½ kvadratmeter med sand til afsættelse af afføring og urin.

Der må max. være 1 voksen ræv i hver løbegård. Undtaget er ræve, der sættes sammen i parringsøjemed.

(Se tegnings- og fotobilag).

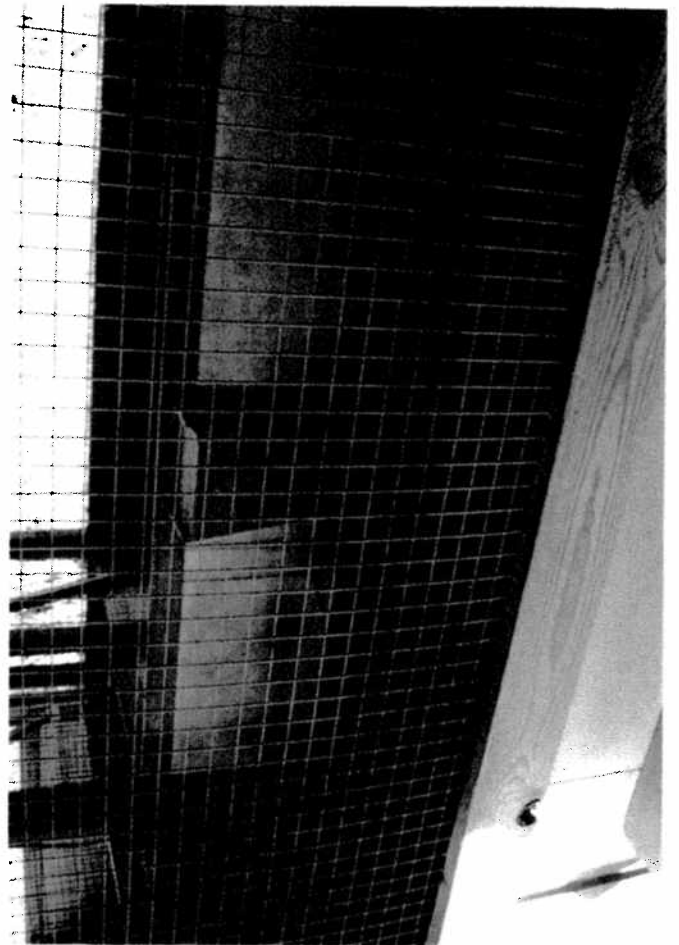
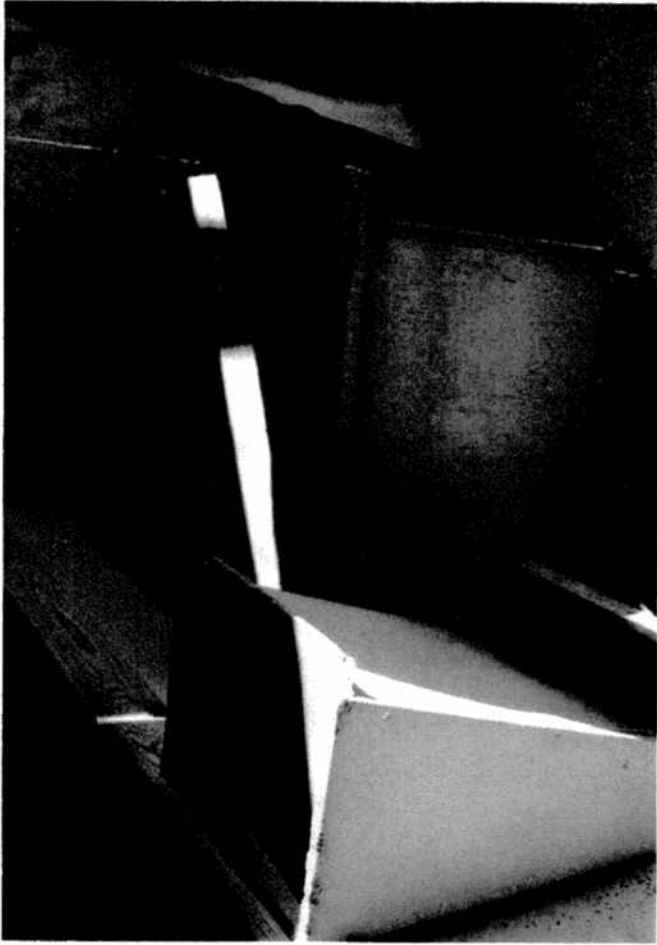
### **Miljøberigelse**

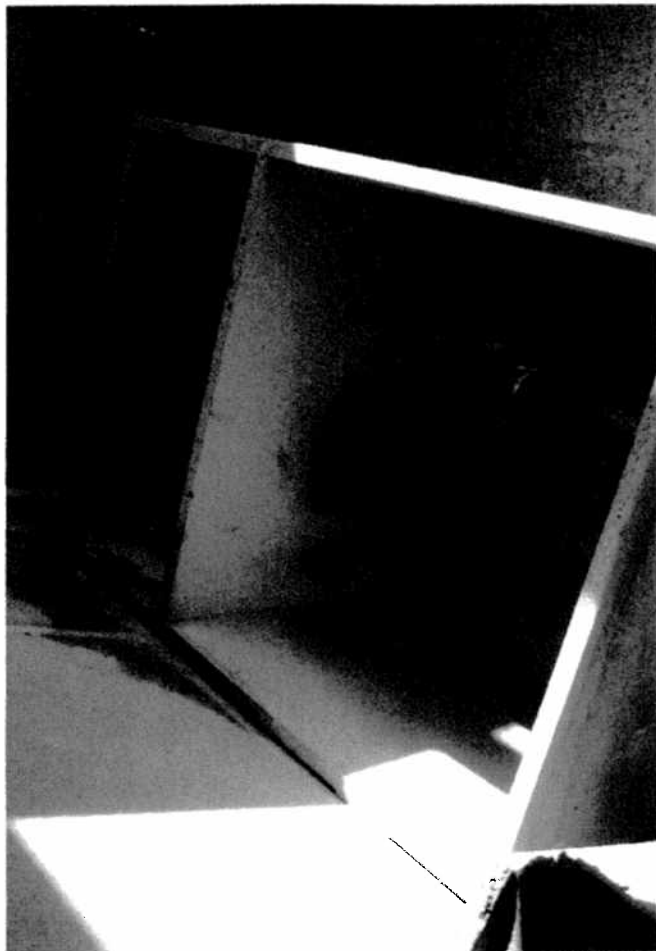
Der skal til stadighed forefindes egnede objekter til miljøberigelse i hver løbegård/voliere. Disse kan f.eks. være gnaveklodser, store dyreknogler og hele stykker vildt.

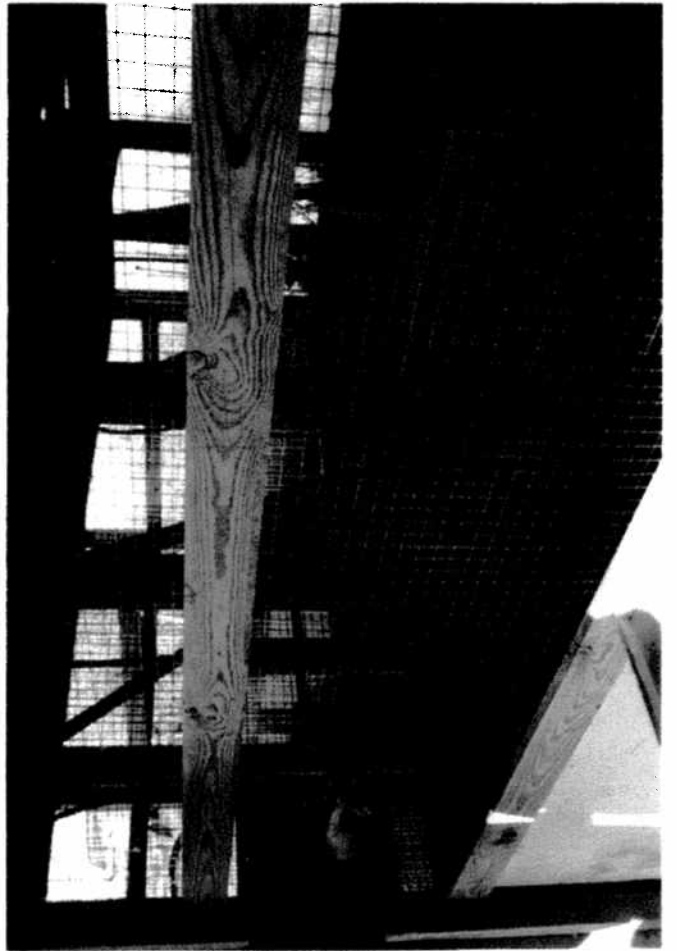
### **Pasning**

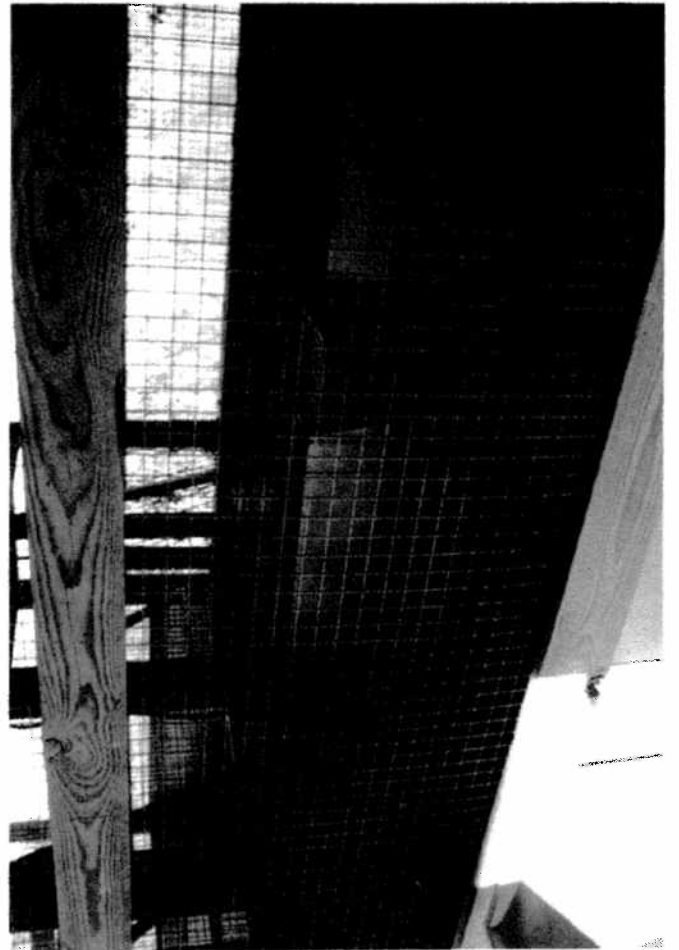
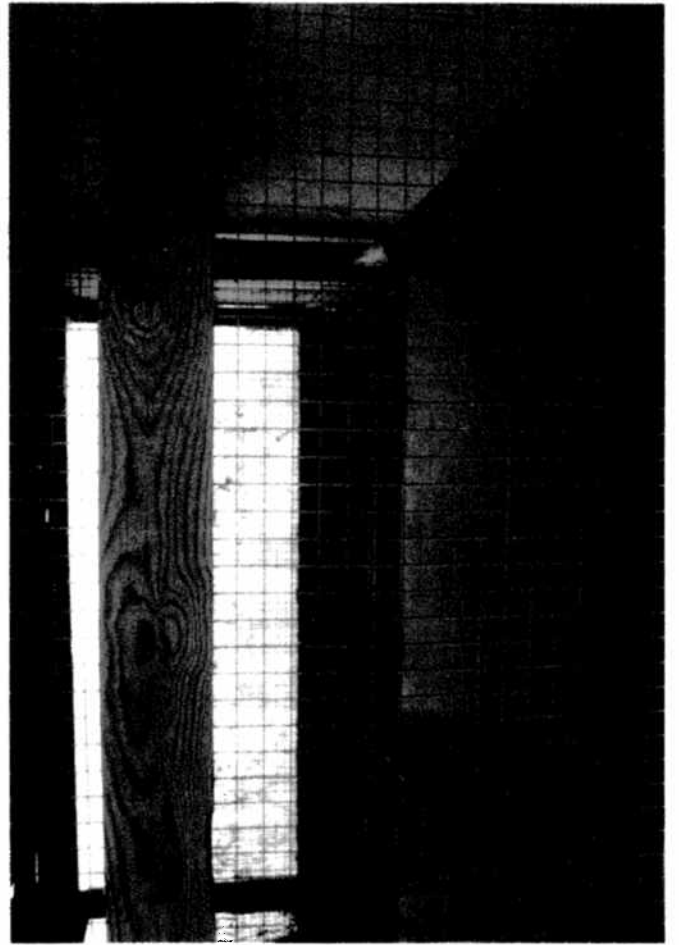
Ræveholder/ejer skal føre dagligt tilsyn i forbindelse med pasning, fodring og renholdelse og skal derigennem sikre tryghed og socialisering til mennesker, der gør rævene egnede som partnere til oplæring af gravjagthunde.















Justitsministeriet  
Dyrevelfærdskontoret  
Slotsholmsgade 10  
1216 København K

29. oktober 2008  
LSK

### Høring over udkast til lov om forbud mod hold af ræve

Med henvisning til Justitsministeriets høringsbrev af 30. september 2008 jeres sagsnr. 2008-5400-0010 skal Dansk Pelsdyravlerforening indledningsvis henvisse til vedlagte notat, som blev uddelt til de fremmødte i forbindelse med Folketingets Retsudvalg og Fødevarerudvalgs besøg på en nordjysk rævefarm den 28. januar 2008.

I ovennævnte notat samt i ministeriet eget lovforslag fremgår forslag til ændrede indhusningskrav, der fagligt set alle vil kunne forbedre velfærden på de eksisterende rævefarme. Der tænkes her på; anvendelse af en helårskasse, adgang til bure på mindst 1,2 kvadratmeter til ungdyr efter fravæning samt udnyttelse af farmenes totale burkapacitet fra pelsning og frem til fravæning af hvalpe. På nuværende tidspunkt foreligger ingen dokumentation for, at disse tiltag ikke kan sikre farmræve rimelige indhusningsforhold. Dansk Pelsdyravlerforening opfordrer til, at dette afprøves, inden et forbud mod ræveavl overhovedet overvejes.

Efter næsten 20 års debat om ræveavl i Danmark ser det nu ud til, at et flertal i Folketinget vil lade ræveavlerne fortsætte med den nuværende produktion indtil 2023. Når man tager niveauet i politikernes håndtering af ræve-spørgsmålet i betragtning, må Dansk Pelsdyravlerforening betegne dette resultat som fantastisk - i ordets egentlige forstand.

Det seneste år har politikerne vurderet tre alternativer: 1) Et øjeblikkeligt forbud med ekspropriationserstatning til avlerne, 2) En udfasning over 15 år og 3) En revideret og fagligt funderet bekendtgørelse om ræveopdræt. Dansk Pelsdyravlerforening har naturligvis arbejdet aktivt for model 3, herunder med konkrete forslag samt fremhævelse af den faglige viden og forskning, der foreligger på området.

Det har imidlertid længe stået klart, at et folketingsflertal ikke har ønsket at tage hensyn til saglige argumenter og viden. Med en stærkt Disney-præget opfattelse af, hvad dyr har behov for, har man været fokuseret på måske at kunne fiske stemmer ved at stå for det synspunkt, at lige netop ræve kun hører hjemme i Guds frie natur. Men det gør høns, grise og kanariefugle vel også? Skal hold af disse dyr så ligeledes udfases?

KØPENHAGEN  
FUR

LÅNDRAGERVEJ 69  
DK-2600 GLOSTRUP

TEL (+45) 4326 1000  
FAX (+45) 4226 1126

KØPENHAGENFUR.COM  
CVR-NR 15775413

BANK NORDEA BANK DANMARK A/S  
ACCT. NO. 2100-0751141270

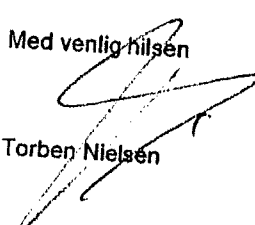
DANISK  
PELSDYRAVLERFORENING

Med et forbud mod ræveproduktion vedtager politikerne en afvikling af et erhverv - men anerkender samtidig via ikrafttrædelsen 15 år ude i fremtiden, at dyrenes forhold på rævefarmene alligevel ikke er så slemme, som selv samme politikere ellers ynder at give udtryk for i medierne. For så måtte blot en lille snert af logik vel medføre, at produktionen kræves indstillet med det samme.

Populismen og manglen på konsekvenslogik i såkaldte dyrevenners og politikeres håndtering af dyrevelfærd og etik er slående. Dette afsløres også for nylig i den meget omtalte reportage om at spise kat (bragt i Journalisthøjskolens blad Citat: Reportagen vedlægges), og i juni-nummeret 2008 af COOP's blad, Samvirke, der bringer et helt tema med eksempler på, at lovgiverne i misforstået godhed - og forsøg på at tækkes vælgere - er kommet galt af sted. Ligeledes har formanden for Dyreetisk Råd, professor Peter Sandøe, i Politiken været citeret for at advare mod, at der er ved "at gå Bambl i det hele". Et uddrag af bladet vedlægges.

På det principielle plan er det således et alvorligt problem, hvis Folketinget nu manifesterer lovgivning baseret på følelser og snæver vegansk etik - frem for det etiske grundlag, som 99 pct. af befolkningen vedkender sig; nemlig at mennesker godt må anvende dyr og produkter fra dyr. Hvis dette princip nu fraviges, hvad bliver så det næste? Udfasning af dyrehold omfattende æg, silke, koteletter, hamstere, læder, yoghurt eller stuefugle. Folketinget vil med en sådan politik bringe sig på kant med et grundlæggende synspunkt hos stort set hele befolkningen.

Med venlig hilsen

  
Torben Nielsen

KOPENHAGEN  
FUR  
PÅ  
BANK

## NOTAT

Til: Folketingets Fødevarerudvalg  
Folketingets Retsudvalg  
Fra: Dansk Pelsdyravlerforening  
Dato/Ref.: 28. januar 2008  
Vedr.: Indhusning af ræve

KOPENHAGEN  
FUR

### Rævene venter på fagligt funderede regler for Indhusning

I 1999 blev Europarådets rekommandation for pelsdyrhold vedtaget. Rekommandationen byggede på den tilgængelige, faglige viden, og i 2001 fremkom daværende justitsminister Frank Jensen med en bearbejdet dansk udgave i form af ny bekendtgørelse om beskyttelse af pelsdyr. På grund af regeringsskiftet i 2001 nåede bekendtgørelsen ikke at blive sat i kraft i sin daværende form baseret på Europarådets rekommandation.

Frank Jensens efterfølger, justitsminister Lene Espersen, satte bekendtgørelsen på hold, da det blev klart, at Det Dyreetiske Råd ville udarbejde en rapport om pelsdyrproduktion. Rapporten blev offentliggjort i januar 2003, og i de følgende år blev spørgsmålet om hold af ræve gjort til et politisk spørgsmål snarere end et spørgsmål om fagligt baserede indhusningsregler. Fokus blev flyttet til et ønske - fra bl.a. Dyrenes Beskyttelse - om forbud mod ræveavl. Allerede i 2002 oplister Dyrenes Beskyttelse (i brev af 22. marts 2002 til Folketingets Retsudvalg) en række krav til ræveproduktionen under overskriften "Afvikling af ræve på farme i Danmark". Her konkluderer Dyrenes Beskyttelse at:

"Set i lyset heraf vil Dyrenes Beskyttelses krav i realiteten betyde en afvikling af ræveproduktionen. Dyrenes Beskyttelse finder i forlængelse heraf, at den rigtigste løsning vil være at indgå en aftale om afvikling af ræveproduktionen over en årrække på f.eks. 8 år."

SF tog Dyrenes Beskyttelses holdninger og krav til sig. Således fremsatte SF i april 2003 et beslutningsforslag, B 160, om afvikling af ræveproduktion. Beslutningsforslaget er med ganske få undtagelser skrevet direkte af fra Dyrenes Beskyttelses krav til ræveproduktion fra året før. Det er værd at bemærke, at disse krav er formuleret **før** rapporten fra Det Dyreetiske Råd udkom, og at de således ikke baseres på Det Dyreetiske Råds faglige ekspertise. Det fremgår ingen steder, hvilken videnskabelig dokumentation Dyrenes Beskyttelse og dermed også SF baserer sine krav på.

Beslutningsforslaget fra SF/Dyrenes Beskyttelse gav signal til et politisk spil, hvor holdningerne i Fødevarerudvalget var delt i tre lejre: Regeringen ønskede fagligt funderede regler for rævehold, SF og DF m.fl. ønskede regler, der gik langt videre end dem, der er fagligt belæg for med en de facto afvikling som resultat, mens S ville følge anbefalingerne fra Det Dyreetiske Råd og Europarådet. Samtidig foreslog S at belyse emnet nærmere ved en høring.

Høringen blev holdt i november 2003. Høringen bragte som sådan ikke nogen afklaring med sig, men man blev efterfølgende enige om at afvente justitsministerens udspil til ny bekendtgørelse. Efterfølgende skiftede S standpunkt, og støttede herefter op om SF's og DF's krav til nye regler for rævehold – herunder fast bund, gravemuligheder og indhusning i voliere. Disse forslag var der på intet tidspunkt tvivl om ville føre til et stop for ræveavl i Danmark. Det egentlige formål var ikke at sikre rævene øget velfærd.

I januar 2007 blev bekendtgørelsen så endelig en realitet, men desværre har virkeligheden allerede indhentet bekendtgørelsens manglende faglighed på ræveområdet. Dette er klart dokumenteret i den senere tids avisskriverier og endog en politisk erkendelse i dele af flertallet udenom regeringen; og dette har foreløbig ført til en midlertidig suspension af de nye regler for ræveavl.

I det følgende rettes en række korte faglige kommentarer til indhusning af ræve med fast bund, voliere-system, 2 kvadratmeter og gravemulighed. Gennemgangen viser tydeligt, at dele af reglerne for hold af ræve ikke hviler på et adfærdsmæssigt eller veterinært grundlag. Kommentarerne er suppleret med citater bl.a. fra forskningsresultater fra nordiske forskningsinstitutioner som dokumentation.

### **Helårsredkasse**

Hverken i Det Dyreetiske Råds rapport om pelsdyravl fra 2003 eller i Europarådets rekommandation om beskyttelse af pelsdyr anbefales et krav om en helårsredkasse. I begge faglige publikationer anbefales derimod, at burene beriges med en kasse. En sådan kassefunktion kan udformes, så den kan implementeres på de eksisterende rævefarme uden at give væsentlige konstruktionsmæssige eller hygiejniske problemer.

### **Fast bund**

Flere forsøg har vist, at rævene ikke foretrækker fast bund frem for trådbund eller omvendt. Trådbunden hverken generer eller skader rævenes poter. Når det således er muligt at indhuse ræve på trådbund, er dette klart at foretrække i forhold til fast bund, fordi sidstnævnte medfører veterinære problemer, som følge af forringet hygiejne i burene (se afsnit nedenfor).

- "Det har bl.a. vist sig, at selv om rævene har mulighed for at undgå gulv af trådnæt og kun opholde sig på fast gulv, benytter de sig ikke af denne mulighed, hvilket kan tolkes som, at gulvets udformning tilsyneladende ikke har den store betydning". (Det Dyreetiske Råd, 2003)
- "The wire-mesh section was distinctly preferred to the earthen-floor section for the most behaviours". (Korhonen et al., 2001)
- "As a conclusion, the postulation that it is painful and unpleasant for the fox to walk on wire floor could not be verified". (Jeppesen et al., 1998)
- "Foxes preferred to rest on the same floor where they had finished their previous resting bout, often exclusively and independently of floor material or floor level". (Harri et al., 2000)
- "It can be concluded that farm foxes originally born and lived in shed cages do not reject wire mesh flooring." (Korhonen and Niemela, 1997)

### **Voliere-system**

Et voliere-system giver dyrene øget plads og flere muligheder for skjul, men forøger dyrenes frygt. Dette skyldes angiveligt, at dyrene har øget mulighed for at søge væk fra avlerne, hvorved menneskekontakten reduceres. Undersøgelser har desuden vist, at der ikke kan påvises en yderligere velfærdsmæssig forbedring ved at øge indhusningsarealet fra 2 til 4 m<sup>2</sup>. Voliere-system medfører endvidere veterinære problemer pga. den faste bund (se nedenfor).

- *"I relation til arealet har undersøgelser vist, at rævenes velfærd kan forbedres markant ved at tilbyde dem dobbelt så meget plads som de har i dag, dvs. 2 m<sup>2</sup>, mens der ikke kan påvises en yderligere gevinst ved at øge arealet til 4 m<sup>2</sup>. (Det Dyreetiske Råd, 2003)*
- *"...the cubs housed in enclosures) show that the foxes housed in enclosures had a greater fear level towards man than the foxes housed in cages". (Ahola et al., 2000)*

### **Bure på 2 kvadratmeter**

Der foreligger fagligt grundlag for at stille krav om, at rævene skal have adgang til bure på 2 m<sup>2</sup>. Dette krav kan indføres for størstedelen af året, men ikke hele året rundt, da dette vil være ensbetydende med en halvering af burkapaciteten i den periode, hvor hvalpene er fravænnede og frem til pelsning. Netop af denne grund anbefalede Det Dyreetiske Råd følgende løsning:

- *"Undersøgelser har vist, at rævenes velfærd kan forbedres væsentligt ved at give dem et areal på 2 m<sup>2</sup>. Dette kan sikres ved året rundt at udnytte det samlede buranlæg, således at hvert avlsdyr også i perioden efter pelsning har adgang til et dobbeltbur. Der er her tale om en væsentlig forbedring, som kan gennemføres uden nævneværdige omkostninger for branchen." (Det Dyreetiske Råd, 2003)*

### **Gravemulighed**

Undersøgelser har vist, at rævene ikke har et egentligt behov for at grave. Gravemulighed er derimod en blandt flere andre muligheder for at berige rævenes miljø. I naturen graver ræve for at lave en hule eller skaffe føde. På farmene sørger avleren for en kasse og føden, hvilket fjerner nødvendigheden af at grave. Desuden giver mulighed for at grave veterinære problemer, som følge af forringet hygiejne i burene (se nedenfor).

- *"Hvis bunden i ræveburet består af ny jord, kan rævene bruge den til at grave i, men det er ikke vist, at ræve har et decideret behov for at kunne grave i underlaget. Snarere ser det ud til, at muligheden for at grave i jorden er en mulighed blandt flere andre for berigelse af rævenes miljø". (Det Dyreetiske Råd, 2003)*

- *"Foxes significantly preferred a raised wire-mesh floor to an earthen floor at ground level. Provision of an earthen floor did not motivate foxes to dig". (Korhonen et al., 1999)*

### **Veterinære forhold**

Bekendtgørelsen giver veterinære problemer i form af parasitter (f.eks. hageorm og spoleorm jf. Danmarks Fødevarer- og Veterinærforskning). I det nuværende indhusningssystem forsvinder rævenes afføring straks fra dyrenes kontaktflader, fordi det ryger igennem trådbunden. I modsætning hertil vil rævenes afføring ved fast bund, voliere-system eller gravemulighed

forblive i indhusningsmiljøet i længere tid med meget ringe hygiejne og øget risiko for overførsel af parasitter til følge.

- "Access to ground contact increases occurrence of endoparasites and the amount of inferior furs". (Korhonen et al., 2003)

Det bemærkes desuden, at et minimalt medicinforbrug i husdyrproduktionen er et politisk ønske bl.a. for at undgå udvikling af resistens (som følge heraf er al medicin mod parasitter receptpligtigt). Et krav om de ovennævnte indhusningssystemer vil medføre behov for løbende medicinering mod parasitter.

### Løsningen

En oplagt og fagligt funderet løsning af den eksisterende problemstilling er naturligvis at følge anbefalingerne fra Det Dyreætske Råd. I forhold til den eksisterende pelsdyrbekendtgørelse nødvendiggør det følgende ændringer:

- Der bør ikke stilles krav om hverken fast bund eller gravemulighed i burene.
- Der kan derimod stilles krav om adgang til en kassefunktion hele året rundt.
- Der bør ikke stilles krav om hverken volieresystemer eller bure på minimum 2 m<sup>2</sup>, da dette reelt svarer til en halvering af produktionskapaciteten på de eksisterende rævefarme. Som anbefalet af Det Dyreætske Råd bør der dog stilles krav om, at farmenes totale burkapacitet udnyttes hele året rundt. Dette vil bevirke, at alle rævene har adgang til bure på 2 m<sup>2</sup> fra pelsning i december og frem til fravæning af hvalpe i maj/juni. I den resterende del af året indhuses rævene på minimum 1 m<sup>2</sup>.

Erhvervet har en entydig interesse i at medvirke til, at de forhold ræve avles under, er af en sådan beskaffenhed, at rævenes behov tilgodeses. Dette skal ske på et fagligt betryggende grundlag.

### Politisk ansvarlighed

Fødevareudvalget besøger i dag en rævefarm, hvor et antal bure forsøgsvist er indrettet efter det nye regelsæt. Som ventet betyder den faste bund i burene, redekassen og sandkassen, at rævene ikke kan holde sig rene og tørre samt at sygdomspresset er uholdbart højt. Det påpegede Dansk Pelsdyravlerforening igen og igen under diverse samtaler og høringer i forbindelse med udarbejdelsen af bekendtgørelsen, men ordene faldt for døve ører. Et flertal i Fødevareudvalget var helt klart ikke interesseret i de faglige argumenter.

Dyrenes Beskyttelse har efterfølgende udtrykt undren over, at det nye regelsæt ikke er til gavn for dyrene, men som foreningens direktør udtrykker det i pressen: "vi troede, at det nye regelsæt ville gøre det umuligt at holde ræve, og at ræveavl derfor ville forsvinde." Et de facto forbud mod ræveavl har altid været Dyrenes Beskyttelses mål. Det er der for så vidt ikke noget nyt i, og Dyrenes Beskyttelse har altid spillet med åbne kort. Det stærkt bekymrende er, at der fra politisk hold ikke har været nogen reaktion på Dyrenes Beskyttelses udtalelser.

Politikerne har ensidigt lyttet til Dyrenes Beskyttelse og gennemført et regelsæt, der efter Dansk Pelsdyravlerforenings mening er så restriktivt og uhensigtsmæssigt, at der de facto er tale om en lukning. Hensigten med den nye bekendtgørelse er ikke at forbedre dyrevelfærden i ræveproduktionen. Hensigten er at afvikle ræveproduktionen i Danmark. Og det er noget ganske andet.

Hvad bliver det næste? Lad os f. eks. forestille os, at Blå Kors får tilsvarende politisk gehør, som Dyrenes Beskyttelse har haft i rævesagen. Bryggerierne kunne i så fald blive stillet overfor store krav om laboratoriekontrol af hver eneste flaske, miljøkrav, dokumentationskrav etc. i et omfang, der reelt ville gøre det umuligt at brygge øl i Danmark. Og kravene er tydeligvis ikke fagligt velbegrundede. Formålet er jo ikke at forbedre øllets kvalitet eller bryggeriernes miljøpåvirkning. Formålet er, at lukke bryggerierne ad bagdøren.

Rævesagen er ikke et seriøst folkestyre værdigt. Justitsministeriet er af et flertal i Folketinget blev tvunget til at indføre nogle krav til ræveavlere, der reelt er grebet ud af luften, i stedet for at være bygget på den videnskabeligt baserede dokumentation om ræves adfærd og behov, der har været forelagt dette flertal adskillige gange under ømnets vej gennem tinget. Det er et forkasteligt lovgivningsprincip, politikerne her har knæsat.

\*\*\*

KOPENHAGEN  
FUR

A high-contrast, black and white photograph of a person's face, heavily shadowed and textured. The image is grainy and appears to be a scan of a physical print. The lighting is dramatic, with deep shadows and bright highlights, particularly on the left side of the face. The overall mood is somber and intense. The text "/KAT//" is overlaid in the center of the image in a bold, sans-serif font.

**/KAT//**





## REPORTAGE

"Nu får kødet sgu bare hele armen på panden. Et stykke ryg, et stykke bov og et stykke kølle."

Nikolai Madsen er uddannet kok og arbejder som caféansvarlig i Århus midtby. Han er snart færdig med at tilberede sin første kat.

"Det her vil være det bedste kødstykke," siger han og peger

på kattens bagben. "Det er dét, man kalder køllen. Det er kattens skinke." Selv om Nikolai Madsen holder meget af de traditionelle danske retter, er han opsat på at prøve noget nyt. For ham handler det om at bryde grænser.

"Det rører mig ikke, at katte er kæledyr. En kat er kun et kæledyr, hvis man gør den til et kæledyr."

### Et ikke-spiseligt dyr

Lektor i antropologi ved Københavns Universitet Tine Tjørnhøj-Thomsen har forsket i slægtskabet mellem dyr og mennesker. I hendes øjne hører katte ikke under kategorien af spiselige dyr. De har nemlig i mange husstande en helt særlig status.

"I mange familier har man etableret en følelsesmæssig relation til dyret. Hvis man har navngivet dyret og købt udstyr til det, har man givet det en position," forklarer hun.

Ifølge Danmarks Statistik findes der i de danske hjem 656.000 katte, som er fordelt på 367.000 familier. Selv om katten er et populært kæledyr, mener Tine Tjørnhøj-Thomsen ikke, der er noget forkasteligt i at spise en kat.

"En tilberedt kat er i princippet ikke værre end en tilberedt gris," siger hun. "Vi slår jo mange dyr ihjel med henblik på at indtage dem, så i princippet er det jo det samme."

### Af med pelsen

Da Nikolai Madsen påbegynder madlavningen, er han på lidt bar bund.

"Først vil jeg få den, hvis jeg kan. Maveskindet er garanteret meget tyndt, så måske rykker jeg hul på det, når jeg får den, og så vil det jo vælte ud med indvolde."

Efter lidt betænkningstid beslutter han sig for at skære poterne af katten og derefter lægge et snit ved hovedet for at kunne trække pelsen af. Det er dog lettere sagt end gjort.

"Det her sidder godt nok godt fast. Jeg har jo heller ikke lige en håndbog, der siger, hvordan man får en kat," påpeger Nikolai Madsen og giver kattedepelsen et ordentligt ryk nedad. Han sammenligner det at tilberede en kat med at tilberede en kanin. Derfor mener han ikke, det er slemt at eksperimentere lidt i køkkenet. Et dødt dyr er for ham bare noget, der skal tilberedes.

"Jeg synes egentlig, det er lidt pjattet at blive forarget over, at man har lyst til at tilberede en kat," siger han. "For mig er en kat såvel som en kanin bare kød, bare mad."

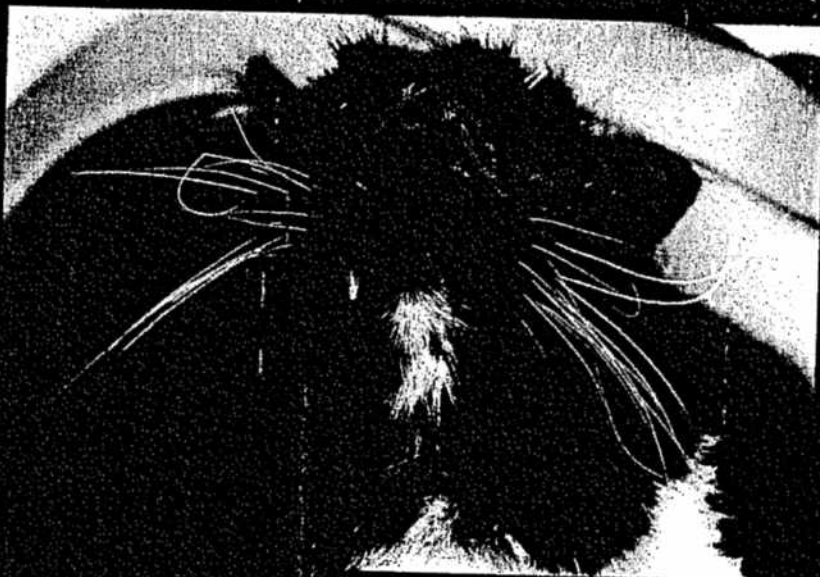
Han påpeger, at det også kan være kritisabelt at spise rugbrød fra marker, som er blevet sprøjtet med gift. Det er ifølge Nicolai Madsen meget værre end at tilberede en kat.

### Hjerteorm

Katten har mistet hovedet og er blevet vasket ren for blod og hårtotter. Fugten fra vandet får det lyserøde kattedekød til at glinse. Bagbenene er fede, og ribbenene kan anes op langs det spinkle korpus.

"Jeg vil gøre, som jeg plejer, når jeg tilbereder fisk: skære oppe

## "For mig er en kat såvel som en kanin bare kød, bare mad"



fra hovedet og så ned igennem bugen. Og så bliver man nødt til bare at rykke det ud."

Nikolai Madsen refererer til de indvolde, som han skal rive ud af katten, før han kan begynde at skære den ud i nogle stykker.

"Man kan se, at der er en masse inde i maven. Det kan være, der er en mus derinde."

Da han skærer katten op ned langs maven, vælter blodet ud i klumper. Inde bag hudflapperne kommer kattens indvolde til syne. Tarmene ligner skinnende, violette pølser, der vikler sig flere gange om hinanden.

"Puh, det lugter godt nok lidt. Jeg tror, det er mavesækken."

Nikolai Madsen åbner for bugen for at hive kattens indre organer ud. "Hvad er det for nogle tynde strenge, der ligger der? Det ser da ud, som om det er en

sygdom. Det ligner orm."

Inde i kateblodet bag ved tarmene gemmer der sig adskillige lange tråde, som til forveksling ligner orme. Nikolai Madsen vurderer, at katten

lidel af den såkaldte hjerteorm, som er en sygdom,

han engang har hørt om i fjernsynet.

"Jeg synes, lugten er meget stram. Det lugter af en rådden mavesæk – af noget, der ikke er frisk."

#### Spis ikke Fido

Personligt ville Tine Tjørnhøj-Thomsen heller ikke have lyst til at spise en kat. "Jeg forestiller mig simpelthen, at kat smager dårligt," siger hun. Det forarges hende dog ikke, hvis man slår sit kæledyr ihjel for at slagte og indtage det.

"Årsagen til, at man kan blive forarget, er, at man jo ikke spiser sin gode ven Fido eller katten Oscar," mener hun.

Der har dog ikke altid været tradition for at gøre dyr til en del af familien. Ifølge Tine Tjørnhøj-Thomsen er der sket en markant udvikling i forholdet mellem mennesker og dyr.

"Folk bliver jo i dag forarget over alt, der har med dyr at gøre," påpeger hun og henviser til, at man i høj grad forsøger at menneskeliggøre dyr. "I dag bliver dyr jo portrætteret som far Bjørn, Hane Pane, Høne Pøne og Kylie Rylle."

#### Flambering og flåede tomater

Inde i køkkenet breder der sig en duft af olivenolie og stegt kød. Katten er blevet delt i forben, bagben og bug, og kødstykkerne er blevet vendt i mel og derefter lagt på panden.

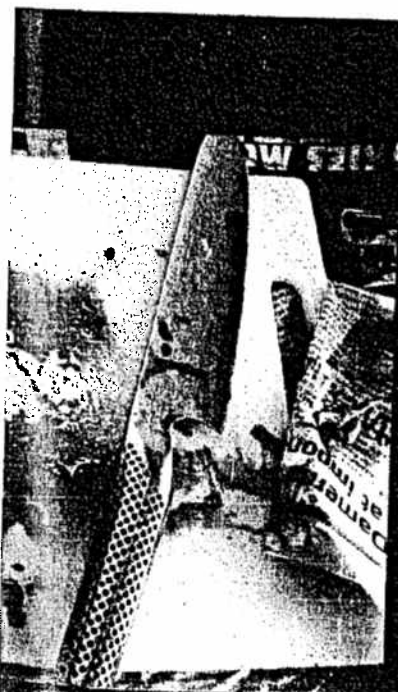
"Nu er meningen, at jeg smider kødstykkerne op i fadet, og så svitser jeg nogle løg og nogle gulerødder og hælder dem over kødet." Nikolai Madsens hensigt er at flambere grøntsagerne i rødvin og derefter tilføje nogle flåede tomater.

"Grøntsagerne er med til at runde smagen af. Med dem får man en lidt mere nuanceret smag." Han hælder grøntsagsblandingen over de brunede kødstykker og tilføjer blandt andet timian, laurbær og rosmarin.

Krydderierne er ifølge Nikolai Madsen især gode, når man braiserer.

"Man siger, at rosmarin er rigtig godt at bruge til kanin. Så den vil vel også være god, når man laver kat," vurderer han og smider katten ind i ovnen. 165 grader i cirka halvanden time...

**"Vi slår jo mange dyr ihjel med henblik på at indtage dem, så i princippet er det jo det samme"**



Juni 6 • 2008

# Lidt for dus med dyrene

Når dyrevelfærden gør ondt

Velgørenhed:

Giv et mikrolån

Mad: Vi smager med  
vores hukommelse

## Drømmen om den glade gris

Dyr skal behandles ordentligt, før vi slår dem ihjel og sætter tænderne i dem. Det synes vi trods alt; alle os, der gerne vil have gris på gafflen og bøf til bearnaisen.

Bedst er det, hvis vi ved, at grisen har været glad og har levet et liv i det fri, hvor den har kunnet hygge sig med sine smågrise og haft ro og fred til at gå og rode i jorden... Det lyder nærmest som min egen drømmetilværelse – bare sådan at drive rundt med afkommet og rode lidt i noget jord. Og netop fordi vi tror, at dyr skal leve som mennesker, kører dyrevelfærdsdebatten ofte af sporet.

Det er oppe i tiden at føle for dyrene, men før man kaster sig ind i kampen, bør man overveje, hvad der egentlig er godt for grisen og de andre dyr, der ender på vores tallerkner. Er det liv, vi mennesker synes er naturligt, i virkeligheden meget kulturskabt? Noget vi mennesker har fundet på, og som egentlig ikke har så meget med den barske natur at gøre? Skal dyrene nødvendigvis have det som os, før vi synes, de har det godt nok?

En gris bliver f.eks. ikke altid gladere af at leve i det fri. Den kommer nemmere op at slås med de andre grise, bliver nemmere smittet af vilde dyr – og soen maser af og til livet af sit afkom inde i de små hytter, der ellers med menneskeøjne ser hyggelige ud.

Denne måneds tema gør os en del klogere på dyrevelfærd, der ved nærmere øjesyn viser sig at være en sammensat størrelse.

Groft sagt er der tre opfattelser af, hvad dyrevelfærd er: Landmænd og dyrlæger ser på dyrenes sundhed; er dyrene raske, og er der pænt og rent omkring dem. Dyreadfærdsforskere ser på dyrene gennem deres adfærd og forsøger at måle, hvordan de har det. Forbrugerne er typisk mest optagede af, at dyrene skal leve så naturligt som muligt.

Men det naturlige gør af og til ondt på grisen.



Pia Thorsen Jacobsen, redaktionschef

»Netop fordi vi tror, at dyr skal leve som mennesker, kører dyrevelfærdsdebatten ofte af sporet«

### FDB MINIFERIE

Miniferie til Europas storbyer



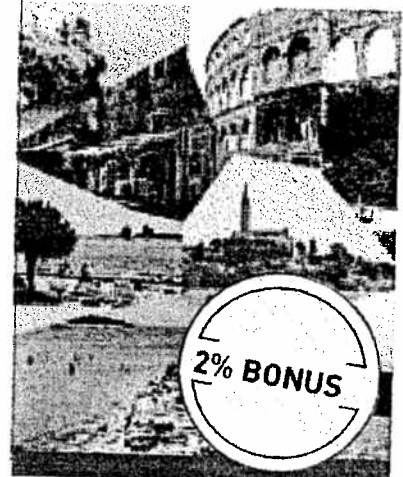
### OK

Medlemsfordele hos OK



### CIAO

Kør-selv ferie med CIAO ferieboliger



**Abonnement:** Telefon 43 86 20 20. E-mail: medlemservice@fdb.dk. Pris: FDB-medlemmer 69 kr. Ikke FDB-medlemmer 360 kr. Europa, Færøerne og Grønland 576 kr. Resten af verden 726 kr. **Artikelforslag:** samvirke.redaktionen@fdb.dk eller Vallensbæk Torvevej 9, 2620 Albertslund. Send en synopsis først. **Klassesæt til undervisningsbrug:** Telefon 39 47 00 00. **Annoncesalg:** FrontMedia, Høgevejs D, 3400 Hillerød. Telefon (0045) 48 22 44 50, Telefax (0045) 48 24 43 47, e-mail: samvirke@frontmedia.dk, www.frontmedia.dk. **Redaktion:** Karsten Kolding (ansvarshavende chefredaktør), Pia Thorsen Jacobsen (redaktionschef), Lotte Malmgren, Didde Rishøj og Lars Aarup (redaktører), Inger Abildgaard, Kristian Herlufsen, Signe Gry Braad og Bente Schmidt (journalister), Kim Kragh-Møller og Christel Frydkjær (layout), Dorte Busk (sekretariat), Henrik Thorvald Rasmussen (marketing), Kirsten Grenaa (korrektur). **Adresse:** Vallensbæk Torvevej 9, 2620 Albertslund, Telefon 39 47 00 00 kl 9-15. Telefax 39 47 00 01, samvirke@fdb.dk. **Tryk:** Broschek Tiefdruck, ISO 14001-certificeret. **Papir:** My Brite fra Myllykoski/MD Plattling, ISO 14001- og EMAS-certificeret. Annoncer indrykket i Samvirke udtrykker ikke nødvendigvis redaktionens holdning. Udgives af FDB. ISSN 0036-3944. **Forside:** Nils Lund Pedersen



# Det skulle være så godt...

De fleste af os vil dyrene det bedste. Men vi opfatter dyrevelfærd meget forskelligt – og ender nogle gange med at komme til at forringe dyrenes vilkår i stedet for at forbedre dem

Tekst: Laura K. Nielsen, Morten Herlev og Didde Rishøj Fotomontage: Nils Lund Pedersen

Rævepoter på tremmegulv. Ikke noget rart billede. Og da en ny lovgivning forbød tremmegulve i ræverbure, burde rævens liv være blevet bedre. Men da den nye bekendtgørelse trådte i kraft i januar 2008, førte det i stedet til, at næsten alle danske ræveavlere søgte om dispensation til at bevare tremmegulvene. De mener, at den faste bund forringer rævens forhold i stedet for at forbedre dem. Avlerne får støtte fra lektor ved Københavns Universitet og dyreadfærdsforsker Leif Lau Jeppesen.

»Der er ikke nogen saglig grund til det, og flere undersøgelser viser, at rævene ikke har noget imod at gå på tremmegulv. Og de faste bunde har givet store hygiejniske problemer, fordi rævene går rundt i deres egen afføring,« siger Leif Lau Jeppesen.

Justitsministeriet har indset, at der er et problem, og indtil en eventuel ny beslutning er truffet, har ræveavlere fået lov til at lade deres dyr gå på tremmebund. I dyreværnsorganisationen Dyrenes Beskyttelse ser direktør Ole Münster anderledes på sagen.

»Jeg bliver rasende, når jeg hører avlernes argument. For avlerne kan jo bare muge ud i burene. Ræ-

ven skal slet ikke holdes som husdyr, det er et vildt dyr. For producenterne af dyr generelt handler det mest om penge, så vi skal kæmpe for selv de mindste forbedringer af dyrenes vilkår,« siger Ole Münster.

Konflikten om rævenes bure er meget typisk, når man taler om dyrevelfærd. Det er et vidt begreb, som kan tolkes meget forskelligt. Groft sagt er der tre grundopfattelser af, hvad dyrevelfærd er: Landmænd og dyrlæger ser på dyrenes sundhed; er dyrene raske, og er der pænt og rent omkring dem. Dyreadfærd- og velfærdsforskere ser på dyrene gennem deres adfærd og forsøger med naturvidenskabelige metoder at måle, hvordan de har det. Forbrugerne er typisk mest optagede af, at dyrene skal leve så naturligt som muligt.

»Alle parametrene er jo vigtige for, om dyrene har det godt, men det er svært at få folk med de meget forskellige opfattelser af, hvad velfærd er, til at tale fornuftigt med hinanden,« siger Marianne Bonde, som er dyreadfærdsforsker på Aarhus Universitet.

**ET SPØRGSMÅL OM VÆRDIER.** Den danske dyreværnslov er senest blevet revideret gennemgribende i 1991.

Målet med loven er at beskytte dyr i menneskets varetægt, og i lovens generelle bestemmelser lyder det blandt andet, at:

»Dyr skal behandles forsvarligt og beskyttes bedst muligt mod smerte, lidelse, angst, varigt mén og væsentlig ulempe.«

Loven siger også, at enhver, der holder dyr, skal sørge for at tage hensyn til dyrenes fysiologiske, adfærd- og sundhedsmæssige behov.

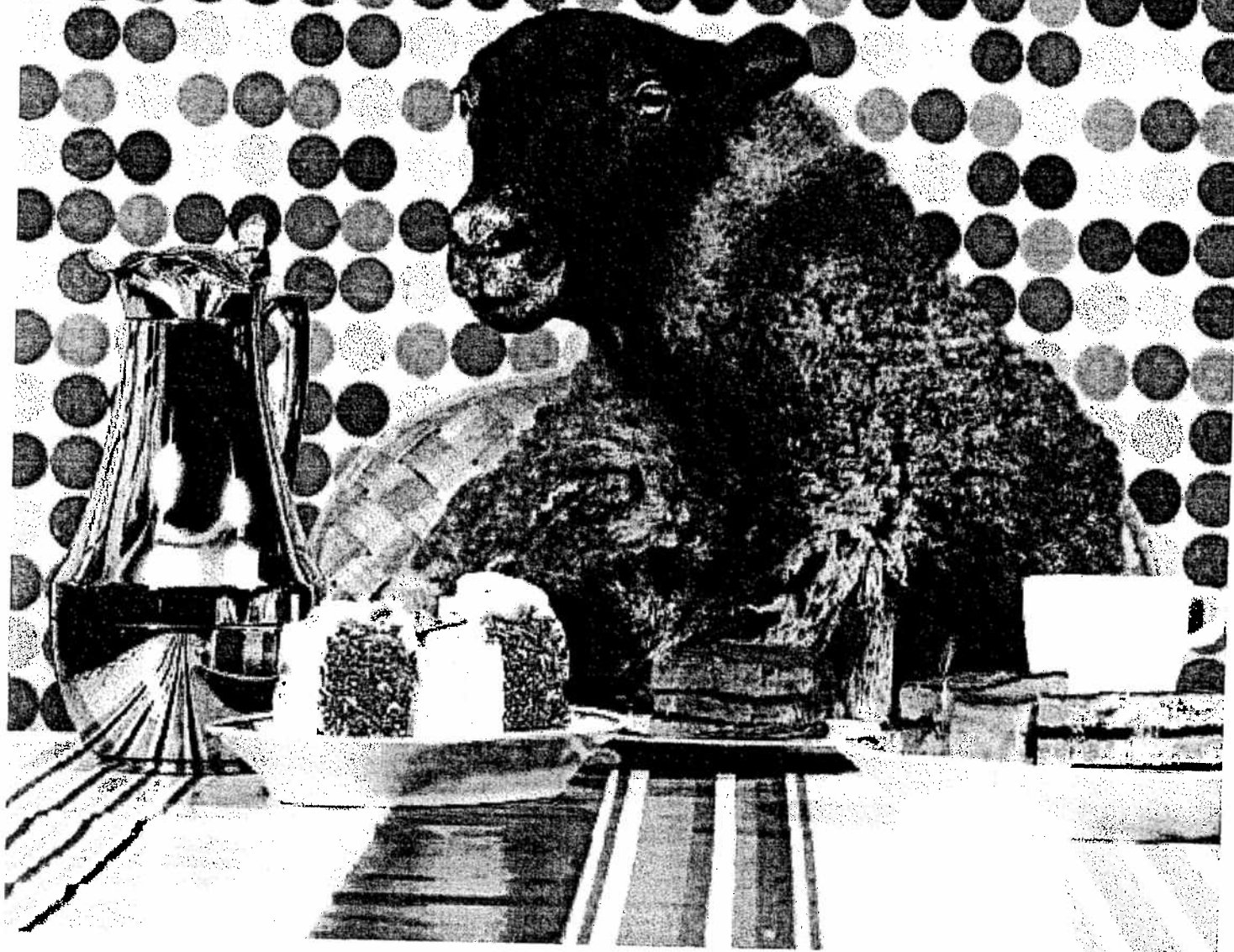
Peter Sandøe, professor i bloetik ved Københavns Universitet og formand for Det Dyreetiske Råd, forklarer loven på denne måde:

»Vores dyrevelfærdslov er præget af et bestemt syn på, hvad der er bedst for dyrene. Den taler ikke om, at dyr skal leve naturligt, men alene om, at de ikke må være frustrerede. Deres instinkter skal kunne leves ud, men om det sker naturligt eller kunstigt, er ikke afgørende. Det vil sige, om en mink svømmer eller roder rundt i halm for at få dækket sit behov for beskæftigelse, er ifølge loven lige fedt.«

Han understreger, at det først og fremmest er et spørgsmål om værdier at definere, hvad der menes med et godt dyreliv.

»Man sætter ofte fagpersoner →

Dyrevelfærdsloven taler ikke om, at dyr skal leve naturligt, men alene om, at de ikke må være frustrerede. Deres instinkter skal kunne leves ud, men om det sker naturligt eller kunstigt, er ikke afgørende, forklarer Peter Sandøe, professor i bioetik



til at løse de politiske konflikter i forbindelse med emner som dyrevelfærd, men deres faglighed er først relevant, når vi har defineret, hvad vi forstår ved det gode dyreliv. For så kan fagpersonerne gå ind og måle, for eksempel hvor syge dyrene bliver, om de får udlevet deres behov, og hvor naturligt de lever,« siger Peter Sandøe.

Lektor Leif Lau Jeppesen, Københavns Universitet, er en af de velfærdsforskere, som netop ved at se på dyrenes adfærd, måle deres blodtryk, stresshormoner osv. kan måle og veje, hvordan dyrene har det i forskellige situationer. Og han punkterer mange forbrugeres forestilling om, hvad det gode dyreliv er.

»Vi vil selv gerne have plads til at røre os og være ude i det fri, og så tænker vi, at dyrene må ønske det samme. Men sådan hænger det ikke altid sammen. Det er ikke et spørgsmål om, hvor meget plads dyrene har, snarere hvordan pladsen er udnyttet.«

Leif Lau Jeppesen understreger, at dyrene sagtens kan opleve god velfærd, selv om de er indenfor. For eksempel ved at dyrene får halm ind i stalden eller buret, som de kan rode i, gemme sig i eller bygge rede i.

»Mange har en naturromantisk forestilling om, hvad der er godt for dyrene, og mener, at øko- og frilandsdyr har det bedre. Men at dyrene går frit omkring, er ikke i sig selv lig med højere dyrevelfærd. Det er en misforståelse. For eksempel fryser en del pattegrise ihjel, og søerne bliver lettere smittet med sygdomme, når de går ude,« siger Leif Lau Jeppesen.

**MARKEDET BESTEMMER.** Dyr og deres vilkår er især gennem de seneste 10 år blevet et stadig varmere emne. Politisk set er det blevet et centralt tema, der kan hive stemmer hjem. Medierne har også fået øje på området, og dyreværnsorganisationerne – både danske og Internationale – er blevet professionelle

til at lave kampagner og sætte dagsordenen i medierne.

Ønsket om politisk handling fører nogle gange til lovgivning i lodret strid med eksperternes råd, som for eksempel reglerne om, at der skal fast bund i rævebure. Generelt er det dog sådan, at lovgivningen definerer nogle mindstekrav for dyrenes velfærd, og så må markedet regulere resten.

»Lovgivningen er generelt meget minimalistisk, og markedet bliver stadig mere differentieret – og derfor bliver markedet det sted, hvor forbrugere kan vælge, hvad de synes er vigtigt. Hvis man for eksempel vil have æg fra høns, som har levet »naturligt«, så kan man købe økologiske æg,« siger Peter Sandøe.

Når markedet bestemmer, bliver meget overladt til den enkelte forbruger. Og risikoen ved det er, at forbrugere ikke kan overskue det store udvalg og bare køber det, de lige kan få fat i, mener han.

»Noget andet er globaliseringen. Vi får for eksempel meget kød fra Polen, Brasilien og Australien uden at vide, hvordan det er produceret. Og så kan vi sidde nok så meget og diskutere, hvordan vi mener, dyrene skal have det i Danmark, men det er i stadig mindre grad de danske dyr, som ender på vores tallerken.«

Forbrugernes magt via deres pengepung kan også mærkes, når enkeltsager om for eksempel dyremishandling dukker frem i medierne.

»Markedet reagerer på stærke historier, og det kan jo nogle gange være både overfladisk og uretfærdigt. Men i en verden, hvor billeder bragt i tv har stor magt, er historier om dyremishandling fantastisk godt stof,« konstaterer Peter Sandøe. ■

#### ØGET KONTROL MED DYREVELFÆRDEN

I 2004 blev myndighedernes velfærdskontrol udvidet til at omfatte mindst fem procent af alle besætninger med mere end ti dyr. Fødevarestyrelsen brugte 12,3 millioner kroner på dyrevelfærdskontrol i 2007.

Det er ansatte dyrlæger i de enkelte fødevareregioner, der udfører kontrollen. I 2005 førte kontrollen til politianmeldelse af 3,7 procent af de kontrollerede besætninger. I 2006 var tallet faldet til tre procent.

I 2006 blev dyrevelfærdsrejseholdet oprettet for at styrke og ensarte kontrolindsatsen, og i år gennemfører Fødevarestyrelsen et nyt egenkontrolprogram for dyrevelfærd i samarbejde med svine- og kvægbranchen.

Omkostninger til egenkontrol betales af den enkelte landmand.

Kilde: *Undersøgelse af det veterinære område*, Fødevarestyrelsen 2008



# Kotelet med garanteret velfærd

Valget ved køledisken bliver nemmere i fremtiden. Chip eller stregkoder fortæller, om varen er i orden, når det kommer til dyrevelfærd

Tekst: Kristian Herlufsen

Danskerne vil gerne købe varer, der er produceret i overensstemmelse med god dyrevelfærd. Men i supermarkedet bliver beslutningen svær, og kun de færreste forbrugere ved, hvordan de vælger god dyrevelfærd til, viser en undersøgelse fra Nordisk Råd.

Undersøgelsen peger også på, at forbrugerne har svært ved at definere, hvad god dyrevelfærd er, et spørgsmål, der også beskæftiger og deler mange forskere.

En af de klareste definitioner er dog formuleret i EU's direktiv 98/58/EC, hvor man omtaler fem »friheder for dyr«, der holdes til landbrugsproduktion. Det er: Frihed for sult og tørst, ubehag, smerte og sygdomme, frygt og stress og frihed til at udøve normal adfærd.

Vil man vælge dyrevelfærd, er der kun få holdepunkter i supermarkedets køledisk, siger Christian Coff, der er ph.d. i filosofisk pædagogik ved Ankerhus Seminarium og tidligere har forsket i etik og sporbarhed:

»I dag kan man kun stole på forskellige mærkningsordninger – for eksempel Ø-mærket eller Dyrenes Beskyttelses mærke på kødprodukter. Men forudsætningen er, at man kan huske, hvad mærkerne står for,« siger Christian Coff.

Helt op til fire ud af fem forbrugere ytrer i forskellige undersøgelser, at de er parate til at vælge dyrevelfærdsvenlige varer. Men langt færre gør det i praksis:

»Der er et hul mellem det, vi siger, og det, vi gør. Og det er svært at finde ud af, hvad der kan flytte købet. Forbrugerne peger selv på, at de mangler mere information,« siger Christian Coff.

Han forudser, at det i fremtiden bliver meget lettere for forbrugerne at få et overblik over, hvilke varer der er produceret med dyrevelfærden for øje. Allerede nu kan forbrugerne i det små spore enkelte typer kød og æg, som for eksempel på sporditkoed.dk og hos HEDEGAARD foods. Typisk dog først efter,

at produktet er købt. Det vil ændre sig fremover.

»Snart vil forbrugerne med deres mobiltelefon eller ved en stregkodescanner i butikken kunne se mere om, hvordan varen er produceret. Du vil kunne sammenligne to varer, når det gælder miljø, sundhed og dyrevelfærd,« siger Christian Coff. Han oplever, at der netop nu er en spirende efterspørgsel efter flere oplysninger om varens historie:

»Vi har gennem 60 år vænnet os til industrifødevarer, hvorsanseligheden har manglet. Men nu er små mejerier og bryggerier blevet populære – det næste bliver formentlig kødprodukter med en tydeligere historie.«

Når Christian Coff køber kød hjem til sin husstand, foregår det ofte hos en landmand via internettet:

»Jeg har besøgt mange af de steder, hvor vi køber kød. Jeg har mødt landmanden, set, hvordan dyrene lever, og har en idé om, at velfærden er i orden.«

## GODE RÅD TIL DYREVELFÆRDSINKØB

- Insister på at få at vide, hvor din vare kommer fra, og hvordan den er produceret. Kan du ikke få et svar, så køb din vare et andet sted.
- Vælg produkter fra dyr, som har levet økologisk eller fritgående. Ingen af delene er måske perfekt, men så sender du et signal til både supermarkedet og landmændene om, at du gerne vil have denne type varer.
- Køb ind i gårdbutikker. Find nogle landmænd, du har tillid til – og hvor du kan se, hvordan deres dyr har det.
- Vær konsekvent. Lad være med at stemme på politikere, der går ind for dyrevelfærd, og så gå ned i butikken og købe kød, du ikke ved, hvordan er produceret.
- Kød mærket »Dansk Kalv« og »Friland« samt Lærkevang-mælk er alle lavet med større hensyn til dyrevelfærd.

Kilder: Christian Coff og Peter Sandøe.

# En bjørnetjeneste til kalvene

Kalve skal ifølge loven være sammen, men nyfødte kalve bliver syge og dør af samværet. Det får flere landmænd til at bryde loven i dyrevelfærdens navn

Tekst: Laura K. Nielsen og Morten Herlev

De nyfødte kalve på Thomas Møllers gård nord for Thisted bor alene i små igloer de første uger af deres liv. Hytterne begrænser sygdom og død blandt kalvene, men de er ulovlige. Det har Thomas Møller retfærdigt ord for, for han blev i 2005 og 2006 dømt i henholdsvis byretten og landsretten for ikke at opfylde kravene til velfærd hos kalve. Hos Thomas Møller har de nyfødte kalve nemlig ikke mulighed for at røre hinanden de første to-tre leveuger. Og det skal de ifølge loven.

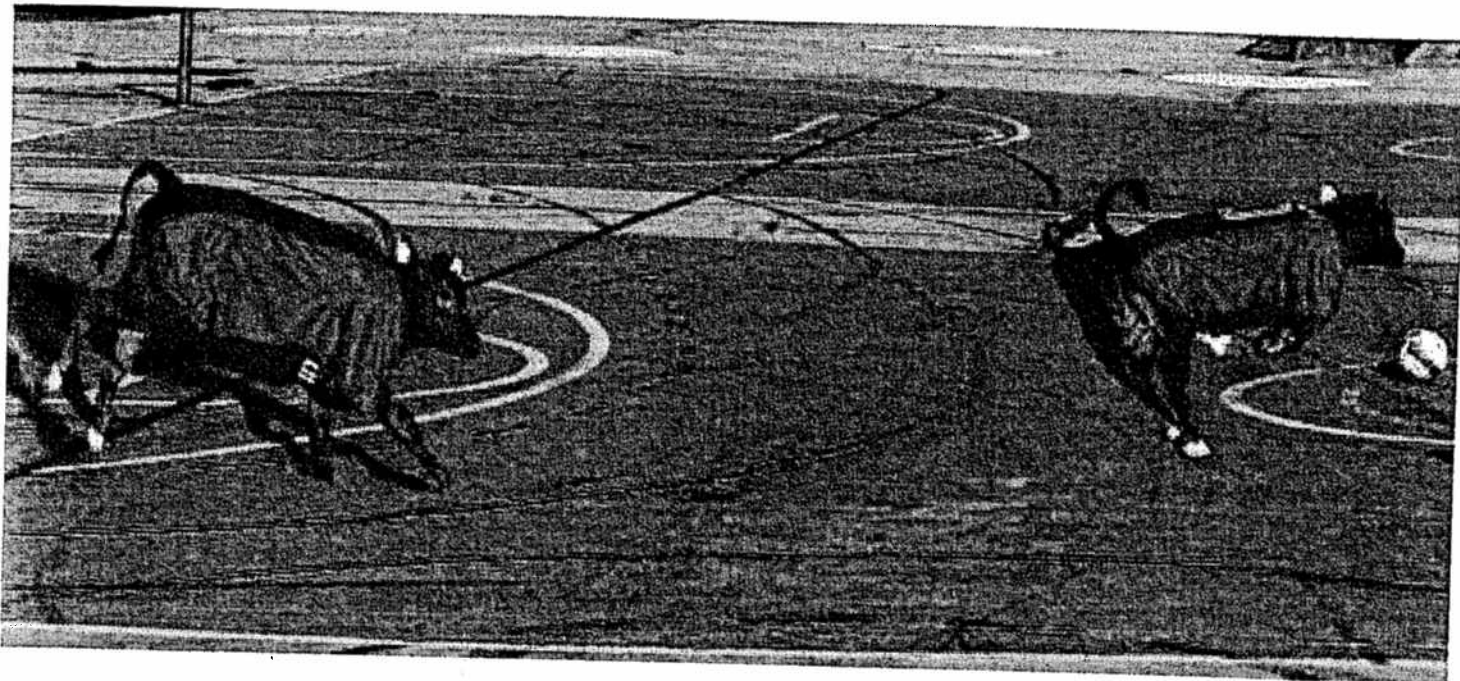
Loven stammer tilbage fra 1990'erne, hvor titusinder af danske spædkalve

blev transporteret til Holland, opdrættet i små bokse og fodret med mælkeerstatning. Uden adgang til kraft- og stråfoder led kalvene af blodmangel og diarré, og den enkelte kalv stod i sit korte liv fuldstændig isoleret fra andre kalve. Forbrugere reagerede med forargelse, og politikerne var hurtige til at omsætte følelserne til en konkret stramning af Justitsministeriets bekendtgørelse nr. 999 fra 1993 om beskyttelse af kalve.

Den nye bekendtgørelse trådte i kraft 1. januar 1998 og skærpede kravet om at tage hensyn til kalves sociale adfærd, da kvæg er flokdyr. Det blev

et lovkrav, at kalve ikke må holdes i enkeltbokse med massive vægge, og at alle kalve skal have mulighed for at se og røre hinanden.

**KALVE SMITTER HINANDEN.** Nyfødte kalve er fire-fem uger om at opbygge et immunforsvar, og når de går sammen, betyder det, at mange kalve bliver syge og dør som følge af sygdom. Tal fra firmaet Daka Bio-Industries, som destruerer døde dyr, viser, at danske malkekøer føder cirka 750.000 kalve om året, og 12-13 procent af kalvene dør, inden de fylder et halvt år. I sidste halvår af 2006 og første halvår af 2007



døde i alt 103.813 spæde kalve. Det er især sygdomme som diarré og lungebetændelse, fulgt op af andre former for bakterie- og virusangreb, der tager livet af de spæde kalve.

Så selv om loven tilgodeser kalvenes behov for at være sammen, er den problematisk, vurderer ekspert i dyrevelfærd og landskonsulent i Dansk Kvæg, Peter Stamp Enemark.

»Loven øger sygdomsforekomsten og skader dermed dyrevelfærden. Stramningerne var en direkte reaktion på sagerne om tremmekalve og er et klart eksempel på en politisk hovsaløsning. For loven indeholder elementer, som ikke fremmer kalvenes velfærd. Snarere det modsatte,« siger Peter Stamp Enemark.

Dyrlæge Esben Jakobsen fra Brørup, der har stor erfaring med at tilse og vurdere kalve og kvægs sundhedstilstand, vurderer også, at loven har konsekvenser for kalvenes sundhed.

»Udvekslingen af smittestoffer er

større, når kalvene kan røre ved hinanden. Derfor ville det sundhedsmæssigt være fornuftigt at holde kalvene adskilt i deres første leveuger, hvor deres immunforsvar ikke er helt udviklet,« siger han.

Ifølge Esben Jakobsen er der fire vigtige elementer for den spæde kalvs sundhed: At den ligger tørt, at den ikke udsættes for træk, at den får råmælk i tilpas mængde og kvalitet, og at den ikke udsættes for smittestoffer. Hvis der er problemer med et eller flere af elementerne, stiger risikoen for, at kalven bliver syg eller dør i sine første levemåneder. Men at skille kalvene ad i deres første leveuger ville ikke løse alle sygdomsproblemer i besætningerne, understreger Esben Jakobsen:

»Der er en samlet palet af faktorer, der spiller ind. Dertil kommer landmændenes daglige rutiner. Har de nok fokus på hygiejnen, og bruger de kvalitetsprodukter, eller nøjes de med det næstbedste?«

**SUNDHED FREM FOR ALT.** På Thomas Møllers gård blev kalvene i midten af 1990'erne ramt af en sygdomsepidemi, og halvdelen af kalvene døde på et år. Men så opdagede han kalvehytterne, der minder om en lille iglo med strøelse i bunden, og som med sine massive vægge isolerer kalvene fra hinanden, og det betød, at færre kalve blev smittet med sygdomme.

»Dødeligheden ville være højere, hvis de gik sammen, og det vigtigste for mig er, at mine dyr er sunde og raske,« understreger Thomas Møller.

Hans kalve bor i hytter i deres første to til tre leveuger, herefter bliver de sat sammen i hold på fem-seks stykker. De fagfolk, som medvirkede ved retssagerne mod Thomas Møller, kunne bekræfte, at hans kalve var raske og trivedes godt.

»I de første uger får de opfyldt deres kontaktbehov med os, der passer dem, og når de bliver sat sammen, fungerer de fint socialt,« siger Thomas →



Kalve skal i følge loven have mulighed for at se og røre hinanden. De ikke må holdes adskilte i enkeltbokse, men flere landmænd bryder loven, da de mener, loven ikke fremmer kalvenes velfærd.

Møller, der har haft malkekøer og kalve i 26 år.

Hans erfaringer genkendes af dyrlæge Esben Jakobsen.

»Jeg har ikke set nogen tegn på, at kalve har taget skade af at være adskilt i deres første leveuger. De bliver ikke syge i hovedet, bange for berøring eller andet i den stil,« forklarer han.

Også kvægdyrlæge Hanne Lærche Voogd fra Dyrlægegruppen Midtvest i

Herning sætter kalvenes sundhed over deres behov for at være sammen med andre kalve.

»Det er en væsentlig faktor for smittespredning, at kalvene kan røre ved hinanden i de første uger. De smitter jo hinanden ligesom børn i en børnehave. Min vurdering er, at kalvene ikke tager skade af at være adskilt i få uger. Når det har en stor indflydelse på sygdomsspredning, vægter jeg sundhe-

den højest,« forklarer kvægdyrlæge Hanne Lærche Voogd.

#### LANDMÆND OVERTRÆDER LOVEN.

Thomas Møller er ikke den eneste kvægproducent, som vælger at se bort fra loven. Det viser en spørgeskemaundersøgelse, Samvirke har foretaget. Vi spurgte Dansk Kvægs panel på 400 kvægproducenter og fik svar fra 163 producenter. 68 panelmedlemmer – 41,7 procent af de adspurgte – fortæller, at de har følt sig nødsaget til at tilsidesætte lovens krav om, at kalve skal kunne se og røre hinanden, for at sikre deres kalve mod smitte og sygdom. Halvdelen af de adspurgte landmænd mener, at lovgivningens nuværende krav gør det sværere at skabe god dyrevelfærd.

»Det er en tendens, som jeg genkender fra mine møder med kvæggavlerne. Om procentdelen for dem, der bryder loven, er repræsentativ, er svært at sige, for folk finder frem til alle mulige løsninger, godkendte og ikke godkendte,« siger Peter Stamp Enemark.

Den danske kalvebekendtgørelse bygger på et fælles EU-kalvedirektiv, og Dansk Kvæg vurderer, at kravet om, at kalve skal kunne se og røre hinanden, tolkes mere blødt i andre EU-lande. I Tyskland fraråder man eksempelvis berøringskontakt mellem de helt spæde kalve, og det er den vej, den danske kvægbranche gerne vil gå.

Nord for Thisted putter Thomas Møller stadig sine nyfødte kalve i de adskilte hytter, og det har han tænkt sig at blive ved med.

»Jeg vil gerne være en lovlydig borger, men når lovgivningen er bagefter, så føler jeg, at jeg er nødt til at sætte dyrevelfærden højest,« siger han. ■

#### LOVENS ORD:

»Enkeltbokse til kalve må ikke være forsynet med massive vægge, men skal være forsynet med skillevægge eller åbninger, der giver kalvene mulighed for at se og røre andre kalve. Dette gælder dog ikke enkeltbokse, der benyttes til isolering af syge eller tilskadede dyr.«

Kilde: Bekendtgørelse om ændring af bekendtgørelse om beskyttelse af kalve, BEK nr. 1075 af 22. december 1997, Justitsministeriet, paragraf 4, stk. 2

#### FLERE KALVEPRODUCENTER POLITIANMELDT

Fødevarerstyrelsens kontrol af dyrevelfærden førte i 2005 til, at 28 kvægbesætninger blev meldt til politiet. Det hyppigst meldte forhold var, at kalve i enkeltboks ikke kunne se og røre andre kalve.

Manglende opfyldelse af dette krav til kalvenes mulighed for social kontakt førte i alt til 86 indskærpelser og 12 politianmeldelser i 2005. Fødevarerstyrelsen oplyser, at de seneste resultater fra kontrollen i 2006 og 2007 vil blive offentliggjort på internettet 1. juni.

➔ Se mere på [samvirke.dk](http://samvirke.dk)

Kilde: Kontrol af dyrevelfærd 2005, Fødevarerstyrelsen, august 2006

#### LANDMÆND BRYDER LOVEN

**54,6** procent af de adspurgte landmænd mener, at lovgivningen gør det sværere at skabe god dyrevelfærd for kalve under fem uger.

**41,7** procent har følt sig nødsaget til at tilsidesætte loven for at undgå smittespredning blandt kalve under fem uger.

**67,5** procent mener, at kalvebekendtgørelsens paragraf 4, stk. 2 bør ændres.

Kilde: Spørgeskemaundersøgelse foretaget blandt 163 danske kvægproducenter. Marts 2008

# Et brunt æg frem for alt

For forbrugeren er et økoæg brunt. Det betød i mange år, at blodet flød i de økologiske hønsehuse

Tekst: Morten Herlev

Kannibalisme og fjerpilning var i mange år den direkte konsekvens af, at forbrugerne ville have brune økologiske æg. For de brune æg kom primært fra hønsetyper, som ikke kunne finde ud af et liv i økologisk frihed. De pillede og hakkede hinanden til blods i stedet for at bruge deres udearealer.

Derfor anbefalede Det Dyreetiske Råd at skifte de brutale brune ud med

blide hvide hønsetyper, der opførte sig bedre. Men der var bare et problem: De hvide høns lagde hvide æg, og dem ville forbrugerne ikke have.

De økologiske ægproducenter forsøgte at finde frem til en løsning, der kunne sikre både god dyrevelfærd og tilfredse forbrugere. Og for få år siden kom den: Lohman Silver-hønen. En produktiv og mindre dræbende høne, der

lægger brune æg, selv om den er hvid. Den nye Silver-høne er hovedårsagen til, at der i dag er væsentlig mere ro i de økologiske hønsehuse, mener Poul Sørensen, der er forskningsprofessor på Det Jordbrugsvidenskabelige Fakultet ved Aarhus Universitet. Han vurderer også, at forbrugerne i dag er blevet bedre til at acceptere hvide økoæg. ■

## DEN BRUTALE HØNE

I mange år var økologisk ægproduktion domineret af ISA Brown-hønen.

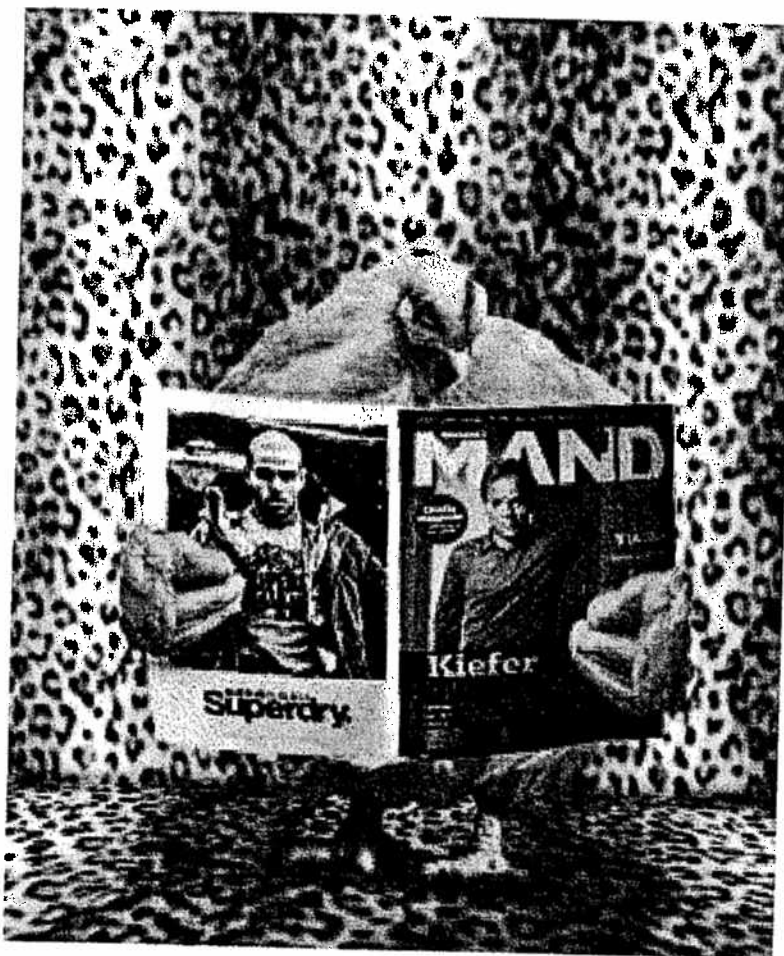
Den var nemlig vældig produktiv. Men undersøgelser viste, at den havde en dødelighed på næsten 20 procent, hvoraf de 16 procent skyldtes kannibalisme. Derfor er den produktive – men brutale – høne i dag på vej ud.

Kilde: Rapporten »Forskning og udvikling i økologisk ægproduktion« af Poul Sørensen

## DEN SØDE HØNE

Lohman Silver udgør i dag cirka 50 procent af den økologiske hønsestand. De resterende 50 procent er fordelt omtrent ligeligt mellem hvide og brune høns. Der findes ikke præcise tal på, hvor mange af de brune høns der i dag er af hybrid ISA Brown.

Kilde: Niels Finn Johansen, Dansk Landbrugsrådgivning





## Naturligheden er barsk

Økologi og dyrevelfærd følges i mange forbrugeres øjne ad. Men den frie tilværelse på markerne er ikke ren idyl. Det er også et liv med sociale tabere, sygdom og død

Tekst: Laura K. Nielsen og Morten Herlev

En lysebrun kalv sætter i en kluntet galop, da den får øje på Evald Vestergaard. Hen over halmen, ind imellem de andre kalve og hen til Evald.

»Den opfatter mig som sin mor,« forklarer han.

Evald Vestergaard er økologisk

landmand, har cirka 170 stykker malkekælvæg, og så er han formand for Økologisk Landsforening. Og altså papmor for de mange kalve, der bliver født i staldene på gården uden for Kjellerup i Østjylland. Han holder godt øje med, at ingen af kalvene falder udenfor.

»Naturen er indrettet sådan, at alle dyr har en rang. Og det er min opgave at sørge for, at de svage dyr kan klare sig,« forklarer Evald Vestergaard.

Selv om den lysebrune kalv er stærk, har den nogle runde, hvide plamager omkring det ene øje. Ringorm.



En af de store udfordringer  
for økologien er at kunne  
dokumentere, at dyrene rent  
faktisk har det bedre

»Det er ærgerligt, at vi har en epidemi af ringorm for tlden. Normalt har vi ikke meget sygdom. Problemet kunne nok have været løst med forebyggende medicin, men det har vi valgt ikke at gøre i økologi,« understreger Ewald Vestergaard.

I økologisk husdyrproduktion er forebyggende medicin forbudt. Foderet skal desuden være økologisk, og dyrene skal kunne gå ud. De økologiske regler er klare og stramme, og prisen på produkterne er højere. Men så er de til gengæld også lig med god samvittighed.

Økokød kommer fra dyr, »der har haft det så godt, at man kan smage det«, forsikrer for eksempel et skilt over køledisken i Salling Super i Århus. Og brochurerne ved siden af kødet beretter om økologiske smågrises gode liv i hytter på marken. Budskabet →

er klart: Økologi betyder bedre dyreliv, og det budskab danner grundlag for 25 procent af økologiske forbrugeres valg i køledisken. Og det er ikke så mærkeligt, mener Marianne Bonde, der forsker i dyrevelfærd på Det Jordbrugsvidenskabelige Fakultet ved Aarhus Universitet:

»Forbrugerne kan jo se dyrene ude på markerne, når de kører gennem landskabet. Og dyrene ser ud til at gå og hygge sig. Men man skal tættere på for at kunne se, om grisen for eksempel fryser, har det for varmt, er syg eller slås med de andre grise.«

**IDYL OG DØD.** Økologisk foder og adgang til det fri er nemlig ikke automatisk lig med, at dyrene har det bedre. Brochurerne glemmer eksempelvis at fortælle, at en del af de økologiske smågrisenes hyttehygge ender brat med vuggedød, når soen kommer til at mase dem ihjel.

Alt i alt leverer økologi ikke højere målbar dyrevelfærd end konventionel husdyrproduktion. Derfor er en af de store udfordringer for økologien på nuværende tidspunkt at kunne dokumentere, at dyrene rent faktisk har det bedre. For det er jo det, brochurerne ved køledisken fortæller. Det er de overordnede konklusioner i rap-

porter fra Det Jordbrugsvidenskabelige Fakultet, Det Dyreetiske Råd og kapitlet »Bedre kvalitet af produkter fra økologiske husdyr« fra bogen »Visioner for fremtidens landbrug.«

Omvendt er økologi heller ikke lig med dårligere dyrevelfærd. Adgangen til det fri giver dyrene bedre mulighed for at udfolde deres naturlige adfærd. Økosvin har færre skrammer og sår, fordi de har mere plads og derfor ikke kommer i så voldsomme slagsmål som konventionelle svin. Desuden har økosvin færre luftvejslidelser.

Det frie liv på marken betyder til gengæld, at de økologiske dyr nemmere bliver smittet med sygdomme af vilde dyr. Og det er sværere at undgå, at de lavest rangerende dyr i flokken bliver bidt og hakket af de andre. Endelig får fritgående søer stukket en ring i trynen for at undgå, at de roder alt for meget i jorden og derved øger nedsivningen af gylle. Godt for miljøet, men skidt for soen.

**DET HÅRDE UDELIV.** Formand for Økologisk Landsforening, Evald Vestergaard, medgiver, at en ring i trynen ikke er godt for soen:

»Men hvis ikke søerne fik en ring i trynen, ville det kræve meget mere

plads, end de har nu, hvis de ikke skulle ødelægge jorden. Så ringen må ses som et kompromis mellem miljø og dyrevelfærd,« vurderer han.

I det hele taget må økologisk landbrug af og til ty til kompromiser i forhold til dyrevelfærden, når det vil efterleve kravene om adgang til udearealer.

»Vi vægter det naturlige liv højest, og det naturlige liv kan være barskt. Derfor vil der være smågrise, der bliver ligget ihjel, og lavt rangerende dyr, der mistrives. Det hører med til et naturligt liv på godt og ondt,« forklarer Evald Vestergaard.


Og selv om sammenligninger mellem økologiske og konventionelle landbrug ikke udpeger nævneværdige forskelle på dyrenes velbefindende, vurderer ekspert i dyrevelfærd, Marianne Bonde, at adgangen til det fri kan gøre en forskel:

»Jeg vil mene, at økologiske husdyrproduktioner, som fungerer optimalt, har de bedste muligheder for at levere god dyrevelfærd. Men det kræver meget af den enkelte landmand at overskue og passe en stor flok svin på en mark i forhold til i en stald, så graden af velfærd er mere svingende i økologi, end den er i konventionel produktion.«

#### TAG ANSVAR FOR KÆLEDYRENE

Tekst: Bente Schmidt

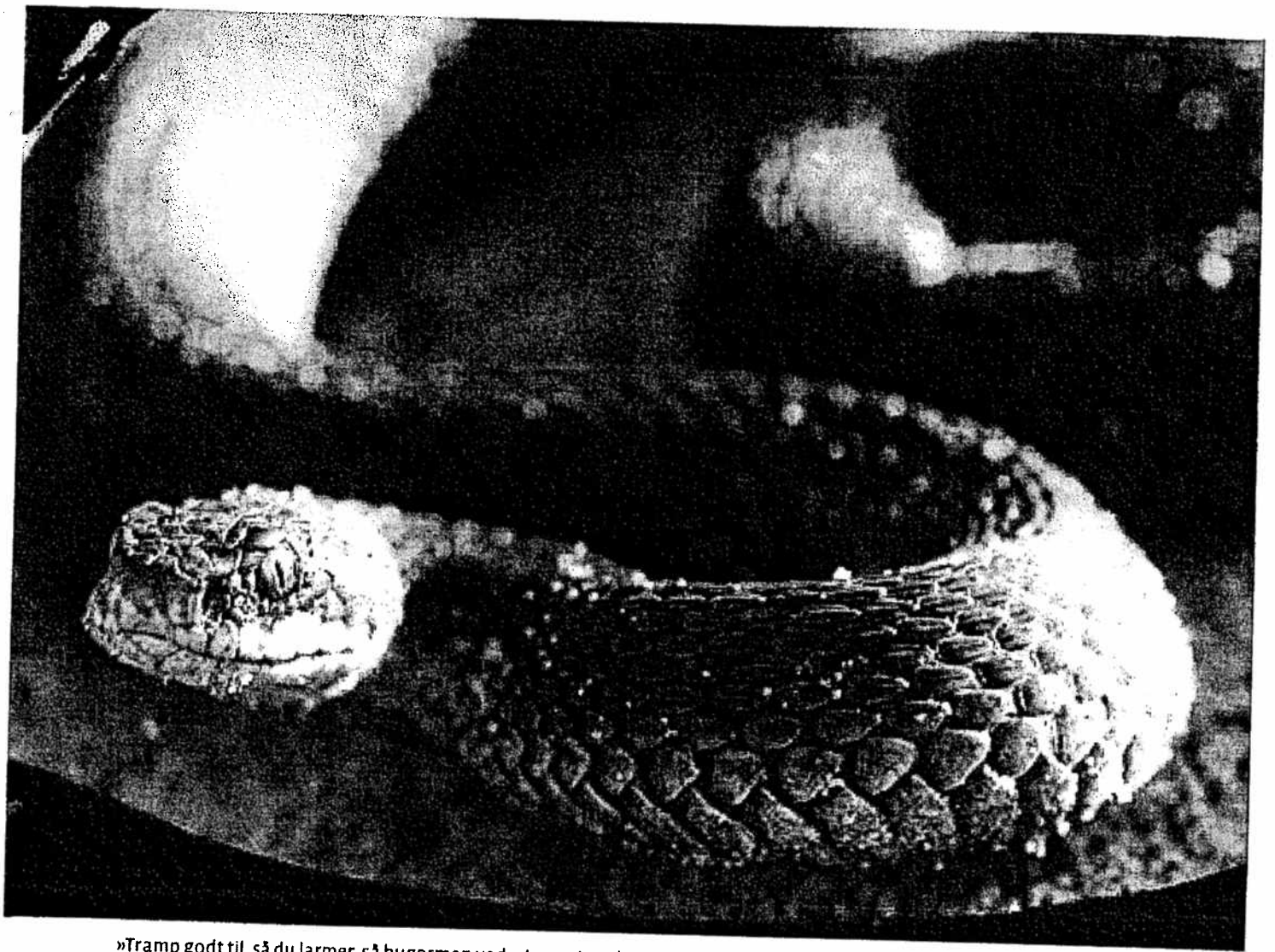
Ungerne har længe plaget om at få en hundehvalp. De lover selvfølgelig at passe dyret. Det gør de også – den første uge. Siden hænger mor og far på kræet. Den dag, industriferien starter, er traditionelt den dag, hvor flest dyr bliver indleveret hos Dyreværnet – en forening, der har til formål at udbrede viden om dyrevelfærd. De driver også et internat for hjemløse og mishandlede dyr. Ifølge direktør i Dyreværnet, Børge Klit Johansen, hænger dyrevelfærd tæt sammen med ansvarlighed og omsorg.

 Se mere på [samvirke.dk](http://samvirke.dk)

Nogle mennesker misforstår dog omsorgen, når de tillægger dyrene menneskelige egenskaber. »Vi tror, at dyrene har menneskelige følelser, for eksempel at en hund kan skamme sig eller være jaloux. Det er sludder. Tværtimod hæmmer vi hundens evner for at omgås mennesker, fordi den ikke lærer de basale ting, den skal kunne for at kunne begå sig,« siger Børge Klit Johansen. Desuden er vi også mere omsorgsfulde, jo større dyret er. »Når det drejer sig om de små dyr, så er folk grovere,« fortæller han. ■







»Tramp godt til, så du larmer, så hugormen ved, at noget er på vej, og beskyt dine ben mod bid med gummistøvler. Du kan også medbringe en kæp til at rode op i vegetationen.«

**HVIS DU BLIVER BIDT.** Selve biddet gør ikke særligt ondt. Det er først, når giften begynder at virke, og det ramte område svulmer op, at smerterne kommer. Hvis du skulle blive bidt, er det vigtigt at søge lægehjælp, også selv om du ikke synes, du har nogen bivirkninger, forklarer Birgitte Clemmesen With.

»Bevæg dig så lidt som muligt, så giften ikke bliver spredt for meget rundt i kroppen, brug mobilen til at ringe efter hjælp og søg skadestue,« opfordrer hun og fortæller i samme åndedrag om en svensk mand, der blev bidt på en løbetur og tænkte, han bare ville løbe videre den sidste kilometer. Det var mere, end hans krop kunne klare, og han døde af det.

**SÆRLIGT UDSATTE.** Hugormebid er mest farligt for astmatikere, personer med hjerteproblemer og børn.

Fem ud af seks, der udvikler alvorlige forgiftninger, er

børn under seks år. Det hænger sammen med deres størrelse. Jo mindre du er, desto hurtigere spredes giften i kroppen.

Derfor skal du være ekstra opmærksom, hvis du har børn med ud at gå i områder, hvor der kan være hugorme.

»Vis dem på forhånd billeder af hugorme. Du skal ikke overdramatisere farligheden, men lære dem at have respekt for dyret,« siger Birgitte Clemmesen With.

Også gravide kvinder skal være påpasselige. I Sverige har man set et par tragiske eksempler på gravide kvinder, der blev bidt af hugorme med det resultat, at fosteret døde. Derfor er det vigtigt, at gravide søger lægehjælp med det samme, også selv om de ikke har nogen symptomer.

Ved voldsomme reaktioner er der forskellige former for behandling.

I de mest alvorlige og sjældne tilfælde er det nødvendigt at behandle med slangeserum, ellers behandler lægerne med kortison eller intravenøs væske.

Omkring 30 procent af alle hugormebid er tørbid. Det vil sige, at hugormen ikke har afgivet nogen gift ved biddet. Ifølge Birgitte Clemmesen With er det en af grundene til, at myten om, at hugormebid er helt ufarlige, er opstået. ■

**Inge Birgitte Møberg**

---

**Fra:** Johanne Østerbye [JO@emdrupvej28a.dk]  
**Sendt:** 1. november 2008 13:36  
**Til:** ibm@jm.dk.; Justitsministeriet  
**Emne:** Høring over udkast til lov om forbud mod hold af ræve, Sagsnr. 2008-5400-0010  
**Opfølgningsflag:** Opfølgning  
**Flagstatus:** Rød

**Emne:****Høring over udkast til lov om forbud mod hold af ræve**

Til:  
Justitsministeriet , att.  
Cristina A. Gulisano  
Inge Birgitte Møberg

Sagsnr. 2008-5400-0010

Justitsministeriet har den 30. september 2008 sendt ovenstående bekendtgørelsesudkast til høring.

Den Danske Dyr lægeforening har følgende bemærkninger til det fremsendte materiale:

Justitsministeriet begrundes i oplæg til udkast ,at årsagen til fremsættelse er, at der ikke i almindelighed har været muligt at anvise indhusningsforhold, som sikrer ræve i fangenskab rimelige forhold.

Den Danske Dyr lægeforening har længe haft den holdning at opdræt af ræve udelukkende skal foregå i voliere. I § 34 i bekendtgørelsen om beskyttelse af pelsdyr skal ræve indhuses i volierer med et minimumskrav på 3.0 m<sup>2</sup> pr. enkelt voksent dyr og min. 0,1 m<sup>2</sup> pr. kg. dyr, hvilket er en væsentlig velfærdsforbedring i forhold til opdræt af ræve i bure, hvor minimumskravet til frit tilgængeligt areal er væsentligt mindre. Samtidigt bør alle ræve have berigelse af deres miljø jf. nyeste forskning på området. Viser det sig, at dette ikke er muligt eller at der er fagligt belæg for, at denne produktion ikke er forsvarlig bør forbud mod hold af ræve indføres.

Med hensblik på at undgå et ekspropriativt indgreb over for personer, der har hold af ræve på tidspunktet for lov-forslagets fremsættelse, hvorved indsats udsættes h.h.v . 8 år efter lovens ikrafttræden for hold af ræve, der er etableret før lovforslagets fremsættelse, mens personer, der har haft hold af ræve som hovederhverv, efter ansøgning skal kunne fortsætte denne virksomhed indtil 15 år efter lovens ikrafttræden, finder Den Danske Dyr lægeforening absurd, når man initialt henviser til grundlæggende dyreværns mæssige aspekter, herunder at det ikke er muligt at sikre ræve i fangenskab rimelige forhold.

Foreningen må her henholde sig til § 20 i Dyreværnsloven:

§ 20. En dyrlæge, der bliver bekendt med, at et dyr behandles uforsvarligt, skal anmelde forholdet til politiet.

Stk. 3. Dyr lægen kan aflive dyret straks, hvis den ansvarlige nægter at efterkomme en opfordring efter stk. 2, og hvis det vil medføre unødige alvorlige lidelser for dyret at følge

fremgangsmåden i § 21, jf. § 20, stk. 2, 2. pkt.

Med venlig hilsen

**Johanne Østerbye**/sagsnr. 0802550

cand.med.vet & fagkonsulent  
[jo@ddd.dk](mailto:jo@ddd.dk)  
Mobil: 2943 4084

**Den Danske Dyrlægeforening**

Emdrupvej 28A, DK-2100 København Ø.  
Tlf. 3871 0888 - Fax 3871 0322.  
[www.ddd.dk](http://www.ddd.dk) - [ddd@ddd.dk](mailto:ddd@ddd.dk)  
Åbningstid: Mandag-torsdag kl. 8:30-16.00, fredag kl. 8.30-15.30

31. oktober 2008

Att.: Cristina A. Gulisano  
Justitsministeriet  
Dyrevelfærdskontoret  
Slotsholmsgade 10  
1216 København K

## **Vedr. høring over udkast til lov om forbud mod hold af ræve.**

Det Dyreetiske Råd har modtaget en henvendelse fra Justitsministeriet af 30. september 2008 (Sagsnr.: 2008-5400-0010) vedr. høring over udkast til lov om forbud mod hold af ræve. Rådet anmodes om at komme med bemærkninger til udkastet.

Som der henvises til i bemærkningerne til lovforslaget, afgav Det Dyreetiske Råd i januar 2003 en udtalelse om pelsdyrproduktion, hvor Rådet konkluderede følgende vedrørende ræve:

"Frygtsomheden hos ræve er typisk mere udtalt end hos mink, hvilket har givet anledning til at sætte spørgsmålstejn ved, om det overhovedet kan lade sig gøre at holde ræve i en produktionssammenhæng på en velfærdsmæssig acceptabel måde. Generelt begrænses mulighederne for at påpege konkrete anbefalinger for ræve af, at forskningen endnu ikke er særlig detaljeret med hensyn til tiltag, der i praksis kan bruges til forbedring af rævenes velfærd. Det Dyreetiske Råd påpeger, at selv om ræveproduktionen er blevet udviklet noget, er niveauet af dyrevelfærd ikke godt nok på nuværende tidspunkt, og nogle medlemmer stiller sig stærkt tvivlende over for, om det er realistisk at forvente, at produktionen vil kunne udvikles til et tilfredsstillende niveau."

Så vidt Det Dyreetiske Råd er orienteret, er der ikke sket væsentlige velfærdsmæssige forbedringer i ræveproduktionen, siden Rådet drøftede emnet i 2001-2002. Rådet kan på den baggrund tilslutte sig forslaget om et forbud mod hold af ræve. Rådet finder dog, at den foreslåede overgangsordning er for lang. Da de velfærdsmæssige forbedringer af de forskellige tiltag vedrørende hold af ræve er uafklarede, har Rådet ingen kommentarer til de foreslåede regler for hold af ræve i overgangsfasen.

Det Dyreetiske Råds medlemmer noterer sig desuden, at forbudet også dækker hold af ræve til brug for træning af hunde til gravjagt. Rådets medlemmer har umiddelbart store betænkeligheder ved hold og brug af levende ræve til dette formål, og Rådet vil se nærmere på emnet i det aktuelle arbejde med emnet jagt.

Med venlig hilsen

Stine B. Christiansen  
Faglig sekretær

## **Inge Birgitte Møberg**

---

**Fra:** Wieke Huizing Edinger (FVST) [WIHE@fvst.dk]  
**Sendt:** 30. oktober 2008 15:23  
**Til:** Inge Birgitte Møberg  
**Cc:** Lissi Vestergaard Karlsen (FVST); Malene Sthyr (FVST); Asger Lundorff Jensen (E-mail) (E-mail); 'Carl Kortbæk Svendsen' (E-mail); 'Eiliv Svalastoga (E-mail) ' (E-mail); 'Susanne Nautrup Olsen (E-mail) ' (E-mail); 'Svend Kargo Jensen (E-mail) ' (E-mail)  
**Emne:** Høringsvar vedr. lovforslag om forbud mod hold af ræve

Det Veterinære Sundhedsråd hilser et forbud mod hold af ræve i Danmark velkomment i lyset af rævenes manglende domesticeringsevne.

Med venlig hilsen

Wieke Huizing Edinger  
Juridisk Sekretær  
Det Veterinære Sundhedsråd



Justitsministeriet  
Att.: Cristina A. Gulisano  
Dyrevelfærdskontoret  
Slotsholmsgade 10  
1216 København K

**DOSO**  
RØRHOLMSVEJ 5  
HØSTERKØB  
2970 HØRSHOLM  
Tlf. 4970 7371  
E-mail. doso@doso.dk

Den 29/10 2008

**Vedr. høring over udkast til lov om forbud mod hold af ræve.**

DOSO har modtaget en henvendelse fra Justitsministeriet af 30. september 2008 (Sagsnr.: 2008-5400-0010) vedr. høring over udkast til lov om forbud mod hold af ræve. DOSO anmodes om at komme med bemærkninger til udkastet.

De 15 dyreværnsforeninger i DOSO samt WSPA-Danmark hilser et forbud mod rævefarme i Danmark velkommen og takker Justitsministeriet for et godt initiativ. Vi glæder os også over, at det nu bliver forbudt at holde ræve i bur i forbindelse med træning af gravhunde til gravjagt. Vi har længe ment, at det er en klar overtrædelse af Dyreværnsloven, når levende ræve og gravhunde sammen sendes ned i kunstige rævegrave, fordi rævene ved denne praksis udsættes for både stress og fysiske lidelser.

DOSO mener dog, at overgangsperioderne på henholdsvis 8 og 15 år er for lange, hvorfor vi foreslår en udfasningsperiode på 3 år for begge kategorier af farmere med ræveproduktion. Vi er bekendt med problemstillingen omkring ekspropriering, men et forbud - som hviler på saglige argumenter og et ønske om at reflektere samfundsudviklingen i forhold til beskyttelse af dyrevelfærd og den offentlige moral - bør ikke give anledning til at blive betragtet som ekspropriering. Dette har ikke været tilfældet for tidligere forbud mod bl.a. fremvisning af visse dyr i cirkus, hundekampe og opdræt af visse hunderacer (se bilag).

Mårhunde opdrættes efter samme metoder som ræve, og det kan derfor frygtes, at ræveproduktion vil blive erstattet af en ligeså problematisk mårhundeproduktion. Centralt Husdyrsbrugregister har kun én registreret mårhundefarm, og på denne findes ingen registrerede dyr. Derfor bør det betænkes også at inkludere denne art i forbuddet for at forebygge fremtidige problemer.

(SCAHAW: *The Welfare of Animals Kept for Fur Production*, 2001).

Med venlig hilsen  
**DOSO**

Peter Møllerup  
Formand

Joh Vinding  
Koordinator, Anima



**DOSO**

RØRHOLMSVEJ 5  
HØSTERKØB  
2970 HØRSHOLM  
Tlf. 4970 7371  
E-mail. doso@doso.dk

---

Anima, Dansk Dyreværn Århus, Dyrefondet, Dyrenes Dags Komité, Dyrenes Venner,  
Dyreværnet-Værn for Værgeløse Dyr, Husdyrenes Vel Fyn, Kattens Værn, Svalen,  
Als og Sundsveds Kattefond, Dansk Dyreværn Ålborg,  
Dyrenes Stemme, Hestens Værn, InterNISHE, Sønderborg og Omegns Kattelaug  
Medlem af WSPA



# NOTAT

til

ANIMA

om

**Indførelse af et forbud imod ræveopdræt**

**i.f.t.**

**EU-regler og Grundlovens § 73**

ANIMA har anmodet mig om at fremkomme med en redegørelse om, hvorvidt et lovforslag om forbud imod ræveopdræt i bure i Danmark vil kunne gennemføres uden at komme i konflikt med EU-reglerne, og hvorvidt et forbud skal betragtes som ekspropriation efter grundlovens § 73, og herunder hvorledes en eventuel erstatning vil skulle opgøres.

Redegørelsen udarbejdes med henblik på at kunne indgå i den debat, som politikere forventes at have i forbindelse med lovforslaget såvel indbyrdes som med ræveavlere og med dyreværnsorganisationer.

Til brug for notatet har jeg gennemgået følgende materiale:

- Notits af 19. juni 2008 om Justitsministerens udtalelse på et møde den 11. juni 2008 om at ville fremsætte lovforslag om forbud imod ræveproduktion i form af en udfasningslov,

- Model 1 om forbud imod opdræt af ræve ved ekspropriation
- Model 2 om forbud imod opdræt af ræve ved udfasning
- Model 3 om skærpede krav til ræveopdræt
- Udkast til forslag til Lov om forbud mod hold af ræve med bemærkninger.

---

Redegørelsen afgives i følgende hovedpunkter:

1. EU-regler i forhold til et forbud imod ræveopdræt
2. Et forbud imod ræveopdræt som ekspropriativt indgreb
3. Vurdering af, om der foreligger et ekspropriativt indgreb
4. Erstatningen ved et eventuelt ekspropriativt indgreb
5. Udfasningsmodellen
6. Bemærkninger og konklusion.

\*\*\*

### 1. EU-regler i forhold til et forbud imod ræveopdræt

Det må antages, at et forbud imod ræveopdræt ikke vil udgøre en overtrædelse af EU-rettens regler om forbud imod import- og eksportforbud, idet forbuddet dels ikke vil forhindre import af ræveskind, og dels vil være begrundet i et samfundsmæssigt/almennyttigt formål, nemlig for at tilgodese hensynet til det danske samfunds opfattelse af dyreetik.

Det bemærkes indledningsvis, at ræveproduktion ikke har nogen fødevaremæssig værdi for forbrugerne, idet ræveskindene alene bruges i beklædningsindustrien, dvs. at forbrugerne kan vælge at iklæde sig andre tekstiler.

Vedrørende beskyttelse af vilde dyr skal fremhæves, at Danmark allerede helt tilbage i 1960'erne indførte et forbud imod anvendelse af vilde dyr ved forestillinger i cirkus, varieteer og lignende ved en ændring i dyreværnsloven. Forbuddet findes i den nuværende dyreværnslov § 17 med mulighed for dispensation.

Dette forbud har ikke givet anledning til indsigelser i.f.t. EU-reglerne til trods for, at netop cirkusartister udfører tjenesteydelser på tværs af grænserne, dvs. at visse cirkusartister dermed er forhindret i at udøve deres erhverv i Danmark.

Forbuddet gav heller ikke anledning til sager om ekspropriation til trods for, at mange cirkusejere var ualmindeligt utilfredse med forbuddet og mente, at cirkus ikke kunne overleve uden vilde dyr.

Hvis der alene indføres et forbud imod ræveopdræt men der fortsat tillades opdræt af mink og kaniner m.v. i bure, kan det selvsagt diskuteres, hvorvidt samfundets opfattelse af dyreetik som begrundelse for forbuddet er tilstrækkeligt holdbart.

Men samme betragtninger kunne man også gøre vedrørende forbuddet efter dyreværnslovens § 17, hvorefter det er udelukket at give dispensation til at lade f.ex. dyr fra kattefamilien optræde i cirkus, mens der - efter konkret ansøgning - kan opnås dispensation til at lade f.ex. elefanter og sæler optræde.

Da et forbud imod opdræt af ræve i fangenskab tager udgangspunkt dels i det forhold, at der foreligger veterinærvidenskabelige udtalelser om, at opdræt af ræve i bure er dyrevelfærdsmæssigt uacceptabelt, fordi rævener lider ved at blive holdt fanget i strid med deres frygtssomme natur, og dels i det forhold, at danskerne generelt ikke finder det i orden, at man i et civiliseret samfund holder vilde dyr under sådanne forhold og til brug for en ikke-nødvendig produktion.

Derfor kan både dyrevelfærdsmæssige betragtninger og samfundsudviklingen med befolkningens ændrede opfattelse af niveauet for dyrevelfærd begrunde et forbud, som utvivlsomt ikke være i strid med Danmarks forpligtelser efter EU-reglerne.

## 2. Et forbud imod ræveopdræt som ekspropriativt indgreb

Begrebet ekspropriation vedrører den form for ejendomsafståelse, som er omfattet af Grundlovens § 73, der lyder som følger:

*Ejendomsretten er ukrænkelig. Ingen kan tilpligtes at afstå sin ejendom, uden hvor almenvellet kræver det. Det kan kun ske ifølge lov og mod fuldstændig erstatning.*

Det skal bemærkes, at der i norsk ret (Grunnlovens § 105) findes en tilsvarende regel om ekspropriasjon, og at der i svensk ret (2. kapitel, § 18 i regeringsformen) også er en tilsvarende beskyttelse imod expropriation.

### 2.1. - Afståelse af ejendomsret

Indførelse af et forbud imod ræveopdræt vil ikke indebære, at ræveavleren skal afstå sin ejendom, hverken selve dyrene eller den jord, hvorpå produktionen udføres, eller det driftsinventar i form af bure, vand- og fodringsanlæg m.v., som anvendes i produktionen.

Ræveavleren skal således ikke afstå sin ejendom men tvinges alene til at opgive produktionen med et bestemt dyr, hvorimod ræveavleren frit vil kunne omlægge sin produktion til f.ex. minkavl, kaninavl eller hønsavl m.v.

Henset til, at ræveavleren ikke vil skulle afstå sin ejendom og heller ikke bliver tvunget til at ophøre med at udnytte sine produktionsmidler, men at ræveavleren blot må opgive sin produktion af ræve, hvorved han - måske – bliver nødt til at foretage mindre ombygninger i sit produktionsapparat, hvis han vil avle andre dyr, kan det allerede af den årsag på ingen måde anses for utvivlsomt, at et forbud vil være at betragte som ekspropriation.

### 2.2. - Næringsrettigheder

Både af Karnovs noter til Grundlovens § 73 og af litteraturen vedrørende ekspropriation fremgår, at næringsrettigheder også er beskyttet i medfør af Grundlovens 73.

Yderligere er dette fastslået i retspraksis, jfr. U. 1980. 955Ø, hvorefter en lov, som forbød private rederier retten til søtransport af gods til og fra Grønland var ekspropriativ.

Retspraksis vedrørende ekspropriation af ejendom og ejendomsrettigheder er righoldig, hvorimod der kun er begrænset retspraksis om indgreb i næringsrettigheder. Især foreligger en række domme, hvor indgreb i næringsrettigheder ikke bliver betragtet som ekspropriation.

Således drejede dommen i U. 1987 1H sig om et indgreb imod praktiserende lægers honorarer. Heri udtalte Højesteret, som – efter en samlet vurdering - ikke fandt, at der var tale om et ekspropriativt indgreb, at det skete som *"et led i en afbalancering af lovgivningsmagtens almindelige indkomspolitik"*.

Tilsvarende udtalte Højesteret i dommen U. 1982.109H om begrænsninger i fiskeriet, at *"forbuddet måtte anses som led i en efter almene saglige hensyn foretaget regulering af fiskerierhvervets forhold"*, og at der dermed ikke var tale om ekspropriation.

I de fleste sager har domstolene ikke fundet, at der har været tale om ekspropriation, jfr. f.ex. U. 1993.321/3H om sammenlægning af Esbjerg Seminarium med et statsseminarium og U. 1981.394H om forkortelse af enekoncession for et mejeriselskab.

Det må således konstateres, at advokater på vegne af deres klienter påberåber sig ekspropriation og overtrædelse af grundlovens § 73 i sager om næringsrettigheder o.lign. meget hyppigere, end domstolene giver medhold deri.

Bebudede sager om ekspropriation som følge af rygeloven (lov nr. 512 af 6. juni 2007 om røgfri miljøer) og dennes betydning for restaurationer og værtshuse er - mig bekendt - heller ikke anlagt.

Et forhold, som måske endog kan skyldes, at de berørte ikke har lidt noget dokumenteret tab som følge af loven – tværtimod.

Ud fra retspraksis kan det umiddelbart konkluderes, at indgreb i næringsrettigheder - i modsætning til indgreb i ejendomsretten - kræver en meget større intensitet, dvs. at erhvervsudøveren enten helt afskæres fra eller begrænses meget betydeligt i sin næring, hvis dette skal bedømmes som ekspropriation.

Det kan også konkluderes, at domstolene er meget tilbageholdne med til at vurdere et indgreb som værende af ekspropriativ karakter, hvis indgrebet udspringer af politikernes ønske om at foretage erhvervsregulering.

Det må antages, at domstolene på samme måde vil være utilbøjelige til dømme indgreb som værende ekspropriation, hvis sådanne indgreb foretages med formålet at højne dyrevelfærd og sker af hensyn til flertallet af danskernes opfattelse af, hvorledes dyr skal behandles.

I vurderingen vil selvsagt også indgå spørgsmålet om nødvendigheden af at opretholde ræveproduktion med det formål, at ræveskind skal kunne benyttes i beklædningsindustrien uden at være nødvendigt for denne industri.

### 2.3. – Andre indgreb vedrørende dyrevelfærd

Det skal fremhæves, at Justitsministeren i 1991 i medfør af dyreværnsloven forbød besiddelse og avl af hunde af racen pit bull terrier og tosa - og blandinger af disse.

Opdrættere af sådanne hunde fik dermed - umiddelbart og med 14 dages varsel - frataget deres næring med opdræt af disse hunde uden, at dette blev anset som ekspropriation.

I 2003 forbød Justitsministeren hundekampe, hvilket skete ved en ændring af hundeloven. Indførelse af dette forbud indebar, at mange hundeejere ikke længere - lovligt - kunne tjene penge ved hundekampe.

Indgreb i næringsrettigheder på dyreværnsområdet (dyr i cirkus, opdræt af visse hunderacer, forbud imod hundekampe) er således ikke noget nyt fænomen.

## 2.4 – Andre indgreb med baggrund i samfundsopfattelsen

Vedrørende indgreb i næringsrettigheder er det endelig værd at bemærke, at danske politikernes overvejelser om indførelse af et forbud imod prostitution ikke har givet anledning til nogen indvendinger med henvisning til grundlovens § 73.

Et forbud imod prostitution må anses for at være af absolut intensitet og vil betyde faktisk næringsforbud for de kvinder, som igennem en årrække har ernæret sig derved, og som ikke har alternative næringsmuligheder uden uddannelse, omskoling m.v.

Alligevel har indførelse af et forbud imod prostitution heller ikke hverken i Norge eller i Sverige givet anledning til anfægtelser med henvisning til reglerne om ekspropriation, selv om disse lande har regler, jfr. ovenfor, helt tilsvarende danske regler.

## 3. Vurderingen af et indgreb som ekspropriation

Spørgsmålet om, hvorvidt der foreligger et ekspropriativt indgreb, afgøres af domstolene.

Ved denne vurdering foretages et samlet skøn over indgrebet, herunder om indgrebet er generelt eller konkret, baggrunden/begrundelsen for indgrebet, herunder samfundsmæssige hensyn, og ikke mindst indgrebets intensitet, dvs. i hvor høj grad det rammer ejeren eller den næringsudøvende.

Som anført ovenfor er det åbenbart, at et forbud imod ræveopdræt ikke et indgreb i opdrætterens ejendomsret til grundareal, bure, vandings- og fodringsanlæg m.v.

Indgrebet vil alene medføre, at opdrætteren afskæres fra at anvende ræve i sin produktion, hvorimod han frit kan erstatte rævene med andre pelsdyrs, f.ex. mink og kaniner; på samme måde, som cirkusartisten fortsat kan optræde med f.ex. kameler men ikke med tigre.

Spørgsmålet er herefter, hvorvidt der overhovedet er tale om et ekspropriativt indgreb, fordi ræveavleren må tåle en delvis begrænsning i sin erhvervsudøvelse, og ræveavleren - måske - bliver afskåret fra at benytte sine produktionsmidler til det hidtidige formål og må foretage en tilpasning af produktionsmidlerne for at anvende disse i en anden sammenhæng.

I den sammenhæng må der lægges vægt på, at ræveopdrættere ikke har gennemgået nogen uddannelse, som de bliver afskåret fra at bruge p.g.a. af indgrebet.

Hertil kommer yderligere, at flertallet af ræveopdrættere - formentlig - har landbrugsproduktion og/eller har produktion af andre pelsdyr ved siden af ræveproduktionen, og at produktionsmidlerne i stort omfang enten allerede anvendes i forbindelse med produktion af andre pelsdyr eller via en omlægning let kan anvendes til sådanne.

Med baggrund heri, anser jeg det for meget tvivlsomt, hvorvidt et forbud imod ræveproduktion, som må antages at medføre begrænsede indskrænkninger i en opdrætters erhvervsudøvelse, herunder særligt hvad angår deltidsopdrættere og opdrættere, som også har anden pelsdyravl og landbrugsvirksomhed, kan anses for at være ekspropriation og dermed være omfattet af beskyttelsen ifølge grundlovens § 73.

Afgørelse om, hvorvidt et lovforbud vil være ekspropriation, henhører under domstolene, der - som anført ovenfor - indtil videre har været tilbageholdende med at henføre næringsrettigheder under ekspropriationsbeskyttelsen, herunder ikke mindst når dette har været tale om samfundsmæssigt begrundede politiske indgreb med regulering af et bestemt område.

#### 4. Erstatning for et eventuelt ekspropriativt indgreb

Hvis domstolene måtte komme frem til, at et forbud imod opdræt af ræve skal betragtes som ekspropriation, vil det offentlige skulle betale erstatning til ræveopdrættere.



Men i dansk erstatningsret gælder helt generelt og overordnet, at erstatning skal betales til dækning af det lidte, dokumenterede, økonomiske tab, og at den erstatningssøgende har pligt til at tabsbegrænse, dvs. til at søge at begrænse sit tab, f.eks. gennem en produktionsomlægning.

Denne regel gælder også ved erstatning som følge af ekspropriation.

Hvis et forbud imod ræveopdræt anses som et ekspropriativt indgreb, dvs. som udgangspunkt med pligt til at betale erstatning, skal avlernes tab opgøres med fradrag af, hvad de har haft af anden indtægt og med hensyntagen til, hvorledes de kunne have begrænset dette tab, dvs. ved omlægning af produktionen og alternativ udnyttelse af produktionsapparatet.

En ræveavler kan således ikke blot læne sig tilbage og forlange erstatning for mistet indtægt de næste 10-20 år. Ræveavleren må foretage sig noget aktivt for at begrænse sit tab, herunder ved f.eks. at omlægge sin produktion eller søge arbejde.

Henset til formodningen om, at mange ræveavlere også opdrætter andre pelsdyr, og at produktionsudstyret – evt. med tilpasninger - vil kunne anvendes til anden produktion, herunder måske endda til en endnu større produktion med mindre dyr, eller vil kunne sælges til brug for andre pelsdyrsproducenter, må det antages, at størrelsen af en evt. ekspropriationserstatning vil udgøre et meget overskueligt beløb.

Den mulige – men meget usikre – størrelse af en evt. erstatning må således vurderes i forhold til lovens formål, dvs. at sikre den fredede ræv imod de lidelser, som opdræt i fangenskab utvivlsomt påfører dyrene, og som et flertal i det danske samfund ønsker at regulere.

## 5. Udfasningsmodellen

Justitsministeriet opererer i sit udkast til lovforslag med en "udfasningsmodel" med en overgangsordning på maksimalt 15 år for de ræveopdrættere, der har ræveavl som fuldtidsbeskæftigelse.

Uden særligt kendskab til ræveopdræt antager jeg, at avlsrævetæver ikke lever mere end maximalt 5 år, og at hvalpene aflives inden de er 1 år. Selve driftsinventaret i form af bygninger, bure, fordringsanlæg er beskedent og kan sælges/ anvendes til andre formål.

Derfor finder jeg det tvivlsomt, om indførelse af et forbud med et passende varsel overhovedet vil blive bedømt til at være et ekspropriativt indgreb, og jfr. mine bemærkninger om dansk rets almindelige betingelser for at få erstatning, må størrelsen af en evt. erstatning anses for at ville blive beskeden.

Justitsministeriets forslag om en overgangsordning på 15 år, forekommer derfor uforståeligt.

Men hertil kommer yderligere, at en udfasningsperiode på 15 år må medføre, at begrundelsen for forbuddet, dvs. hensynet til dyrevelfærd og samfundets opfattelse af dyreetik, ikke længere fremstår som værende synderligt sagligt.

Hvis samfundsmæssige hensyn med befolkningens krav om en ordentlig behandling af vilde dyr er baggrunden for lovforslaget, bør loven gennemføres med en overgangsordning på ikke over 3 år.

Vedrørende overgangsordninger skal i øvrigt bemærkes, at i forbindelse med Beskæftigelsesministeriets lovforslag om jobklausuler (Lov nr. 460 af 17. juni 2008) anførte Justitsministeriet også, at der ville være tale om ekspropriation, hvis loven kom til at gælde for allerede eksisterende jobklausuler.

Justitsministeriet udtalte således, at *"der vil være tale om et ekspropriativt indgreb, hvis loven rammer en virksomhed atypisk hårdt i det enkelte tilfælde, hvorfor staten i så fald skal betale fuldstændig erstatning"*, og Justitsministeriet foreslog en overgangsordning på 5 år.

Regeringen fandt, at der burde være en vis overgangsperiode, som blev fastsat til 1 år, og mig bekendt har dette ikke ført til sager med krav om ekspropriationserstatning.

## 5. Bemærkninger og konklusion.

Det kan ikke lægges til grund, at et forbud er ekspropriation, blot fordi det ikke er nødvendigt.

Tværtimod vil en række indgreb, som har karakter af brede saglige, politiske beslutninger i overensstemmelse med samfundsudviklingen og samfundsopfattelsen både på erhvervsområdet og på andre områder, herunder også dyrevelfærd, formentlig ikke blive anset som værende ekspropriation.

Det må derfor anses for meget usikkert, hvorvidt et forbud imod ræveopdræt vil være at betragte som ekspropriation omfattet af grundlovens § 73.

Yderligere må det anses for tvivlsomt, om det offentlige konkret vil blive forpligtet til at betale erstatning selv i tilfælde af, at et forbud imod ræveopdræt bliver anset som ekspropriation, idet avlerne har pligt til at udøve tabsbegrænsning og kun kan få erstatning for det faktiske, dokumenterede tab.

Derfor må en udfasningsperiode på 15 år må anses for at være helt unødvendig for at undgå krav om erstatning, idet et varsel på 3 år fra lovens ikrafttræden må anses for at være fuldt tilstrækkeligt for at afvikle den eksisterende produktion af ræve og hvalpe.

København, den 9. oktober 2008

Kirsten Maxen, advokat (H)

Justitministeriet  
 Slotsholmsgade 10  
 1216 København K

16. oktober 2008  
 9.4.2.5

Cristina Angela Gulisano

Vedr.: Høring om lovforslag om forbud mod hold af ræve

Dyrenes Beskyttelse er meget tilfredse med, at der nu bliver indført et forbud mod hold af ræve. Dyrenes Beskyttelse er enig i begrundelse for forslaget om, at det ikke er muligt at holde ræve på dyrevelfærdsmæssig forsvarlig vis.

Dyrenes Beskyttelse vil kraftigt anbefale, at der bliver en kortere overgangsordning. Det er konstateret, at ræve ikke kan holdes på dyrevelfærdsmæssig forsvarlig vis. Den lange overgangsordning indebærer, at rævene skal lide i perioden indtil loven træder i kraft om 15 år. Det er ikke acceptabelt. Dyrenes Beskyttelse skal i den forbindelse også henlede opmærksomheden på, at der gik mange år forud for vedtagelsen af bekendtgørelse nr. 1734 af 22. december 2006 om beskyttelse af pelsdyr.

Med venlig hilsen



Per Jensen  
 Præsident



Ole Münster  
 Direktør

2008-5400-0010

Akt. nr. ~~10~~ 12

Justitsministeriet  
Slotsholmsgade 10  
1216 København K



JUSTITSMINISTERIET  
Dyreværnsrådet

31 OKT. 2008

Dato:  
Kontor: Dyrevelfærdskontoret  
Sagsbeh: Thomas Raaberg-  
Møller  
Sagsnr.:  
Dok.: TRM40332

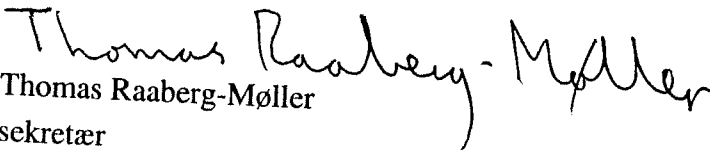
**Justitsministeriets høring over udkast til lov om forbud mod hold af ræve**

Ved brev af 30. september 2008 har Justitsministeriet sendt ovennævnte udkast til lov i høring.

Dyreværnsrådet har behandlet sagen på et møde den 29. oktober 2008.

Dyreværnsrådet kan oplyse, at rådet tilslutter sig forslaget om at forbyde hold af ræve. Det er dog Dyreværnsrådets opfattelse, at de foreslåede udfasningsperioder i udkastets § 4, stk. 1 og 2, er for lange, herunder især udfasningsperioden i § 4, stk. 2.

På rådets vegne

  
Thomas Raaberg-Møller  
sekretær

Slotsholmsgade 10  
1216 København K.

Telefon 7226 8400  
Telefax 3393 3510

www.justitsministeriet.dk  
jm@jm.dk

Justitsministeriet  
Dyrevelfærdskontoret

2008 NR. 5400 - 0010

Akt.nr. 15



## LANDBRUGSRAADET

Justitsministeriet  
Dyrevelfærdskontoret  
Slotholmsgade 10  
1216 København K

31. oktober 2008  
CHN  
Tlf 33394005  
Fax 33394150  
chn@landbrug.dk

### **Bemærkninger vedr. udkast til lov om forbud mod hold af ræve**

Justitsministeriet har den 30. september 2008 anmodet om bemærkninger til ny lov, der forbyder hold af ræve i Danmark. Fremsættelsen af lovforslaget begrundes af dyreetiske overvejelser og under hensyn til, at det i almindelighed ikke har været muligt at kunne anvise indhusningsforhold, som sikrer rævene rimelige forhold.

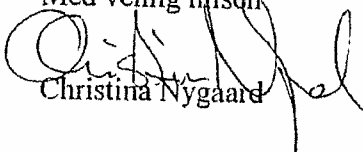
Landbrugsraadet er af den opfattelse, at lovgivning skal være baseret på dokumenteret viden om dyrenes biologiske behov. Landbrugsraadet kan derfor ikke støtte, at dyreetiske overvejelser danner grundlaget for, at et lovlig etableret erhverv og virksomhed hermed forbydes.

Det fremgår således af Dyreværnslovens § 2, at enhver, der holder dyr, skal sørge for, at de behandles omsorgsfuldt, herunder at de huses, fodres, vandes og passes under hensyntagen til deres fysiologiske, adfærdsmæssige og sundhedsmæssige behov i overensstemmelse med anerkendte praktiske og videnskabelige erfaringer.

Der foreligger viden om skærpede indhusningskrav, der kan bidrage til at sikre rævene acceptable forhold – i den forbindelse henvises til Dansk Pelsdyravlerforenings høringssvar til Justitsministeriet. Der mangler dog praktiske erfaringer fra udmøntning af denne viden samt fra forskning, som vurderer om disse tiltag anvendt samtidig, kan forbedre rævenes indhusningsforhold til et rimeligt niveau.

Landbrugsraadet finder, at princippet om at gøre et helt erhverv ulovligt på dette grundlag uacceptabelt og kan på ingen måde støtte lovforslag.

Med venlig hilsen

  
Christina Nygaard

# Pelsdyrfarmen Starfox

v/Bjarne & Ian Mechlenburg  
Havnevej 12 . Voerså . 9300 Sæby . Tlf 98 46 02 50 . Mobil 23 45 04 52/29 40 50 36



Justitsministeriet  
Dyrevelfærdskontoret  
Slotholmsgade 10  
1216 København K

Jmt. modt.  
29 OKT. 2008

IBM

Vedr. udkast:  
Sags nr: 208-5400-0010  
Dok nr: JTS 41270

Kopi  
JTS ✓

Voerså, den 28. oktober 2008

## Forslag til lov om forbud mod hold af ræve:

Jeg har et par kommentarer vedrørende lovforslaget.  
I lovforslaget fremgår det, at vi ikke må bruge nakketang til fangst af ræven.  
Jeg bruger tangen 20.000-25.000 gange i løbet af et år ( d.v.s i gennemsnit 75 gange daglig)  
især i forbindelse med parring. Dette må vel anses for at være regelmæssigt.  
Såfremt i fastholder dette krav, vil jeg gerne, at I anviser mig en anden måde at håndtere rævene på,  
således at jeg ikke bryder loven.

I øvrigt er det en farlig måde at skrue et lovforslag sammen på.  
Vil det så sige - at hvis et flertal i eller udenom regeringen synes, at et andet husdyrbrug eller erhverv  
ikke lige passer dem, så kan man bare lukke disse efter samme metode ???  
For hvis denne sag kan danne precedence til andre sager, er jeg sikker på, at I vil få problemer  
med både Dansk Landbrug og Dansk Industri.  
Jeg vil derfor forbeholde mig ret til at afprøve sagen ved domstolene.

Hvis Dansk Folkeparti, SF, og Socialdemokratiet stadig fastholder, at ræveavl er den værste  
produktionsform indenfor husdyrbrug, synes jeg ikke, at det lever op til deres dyrevelfærds politik,  
hvis de nu stemmer for at dyrene må "lide" yderligere op til 15 år !!!

Hvis Justitsministeriet nu mener, at det er en lovlig måde at udfase et ellers lovligt erhverv på forstår  
jeg ikke hvorfor man ikke brugte samme metode overfor dambrugs erhvervet først på året  
(se artikel i Nordjyske Stiftstidende + tv2 nord fra d. 22/3-08 - artikel vedhæftet).  
Efter min mening er det en meget sammenlignelig sag.

Jeg mener den bedste løsning på problemet omkring ræveavl må være en udfasning.  
Giv os i stedet 2-3 år og en ekspropriation, så vil alle være tilfredse og sagen afsluttet.

Med venlig hilsen

Bjarne Mechlenburg  
Havnevej 12  
Voersaa  
9300 Sæby

Ian Mechlenburg  
Avænget 11  
Voersaa  
9300 Sæby

UE

Justitsministeriet  
Dyrevelfærdskontoret

20 08 NR. 5400 - 0010

Akt.nr. 13

# Pelsdyrfarmen Starfox

v/Bjarne & Ian Mechlenburg  
Havnevej 12 . Voerså . 9300 Sæby . Tlf 98 46 02 50 . Mobil 23 45 04 52/29 40 50 36



## STATEN LUKKER SEKS DAMBRUG I VILLESTRUP Å

### LÆS MERE

- God pris for at lukke livsværket, 22-03-2008 04:00
- Stor natur i Ådalen, 22-03-2008 04:00

**23 millioner kroner af regeringens miljøm milliard drypper over Mariager Fjord. Skov- og Naturstyrelsen har lavet aftale med ejerne af seks dambrug. De sælger deres anlæg til staten, som lukker dem ned til gavn for dyre- og planteliv og miljøet i Mariager F**

Med en formel godkendelse i Folketingets finansudvalg er handlen netop faldet på plads. Alle anlæg nedlægges, og det vil give en øjeblikkelig positiv effekt på fosforbelastningen af Mariager Fjord, når de i løbet af 2009 alle er lukket.

Men samfundet får mere for de 23 millioner kroner, som det koster at købe dambrug, og genskabe dele af Villestrup Ås forløb.

Med den nye naturindsats har åen potentiale til at blive et af de flotteste og rigeste ådale i Danmark, lyder vurderingen fra Skov- og Naturstyrelsen.

Dyre- og planteliv går lysere tider i møde. Desuden åbnes nye udflugtsmål for naturelskere, når strækninger og arealer ved åen bliver statsjede. Her skal offentligheden have adgang med stier og shelterpladser.

Dambrugsejerne har indgået frivillige aftaler og har fået markedsprisen for deres virksomheder.

Idéen med at lukke dambrug af hensyn til miljøet er set før, men sjældent opkøbes så mange i et hug.

Danske Dambrug eksporterer 90 procent af deres produktion. Branchen er samlet i foreningen Dansk Akvakultur, som mener, at eksporten kan tredobles, men det kræver øget produktion.

- Så er det ærgerligt, at der nu er færre til at løfte opgaven. Men vi glæder os over at staten betaler en passende kompensation til dambrugerne i Villestrup Ådal, siger Jacob Bregnballe, formand for Dansk Akvakultur.

- Vi må erkende, at stærke kræfter i samfundet arbejder for, at nogle områder i Danmark skal være helt uden produktion. I Villestrup Å gælder meget strenge mål på naturområdet, som ikke harmonerer med vores mål om øget produktion. Det må vi bøje nakken for, siger Jacob Bregnballe.

Danmarks Naturfredningsforening jubler:

- Vi kan ikke få armene. Det her projekt er rigtig, rigtig godt, siger foreningens lokalformand i Mariagerfjord, Ole Guldberg.

soeren.oestergaard@nordjyske.dk

Lagt på aalborg.dk d. 22. marts 2008

*Nordjyske + TV Nord.*



Jmt. Mat

16 OKT. 2008

Justitsministeriet  
Dyrevelfærdskontoret  
Slotsholmsgade 10  
1216 København K

15 OKT. 2008 hj

J.nr.: 2008-000-72  
/ OA

JURIDISK AFDELING

Polititorvet 14  
1780 København V

Telefon: 3314 8888

E-mail: [rpchc@politi.dk](mailto:rpchc@politi.dk)  
Web: [www.politi.dk](http://www.politi.dk)

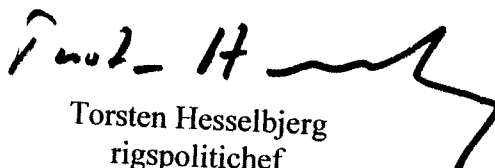
Kopi  
JTS

**Justitsministeriets sagsnr. 2008-5400-0010**

Ved brev af 30. september 2008 har Justitsministeriet anmodet om eventuelle bemærkninger til et udkast til lov om forbud mod hold af ræve.

Det skal i den anledning meddeles, at Rigspolitiet ikke har bemærkninger til udkastet.

Med venlig hilsen



Torsten Hesselbjerg  
rigspolitichef





# *Ræveavlerforeningen*

Fmd.: Georg Larsen, Birkevej 46, 9600 Aars

Telefon: 98 66 15 45 & 40 61 66 10

E-Mail: [skadhauge@aars.dk](mailto:skadhauge@aars.dk)

Justitsministeriet

[ibm@jm.dk](mailto:ibm@jm.dk)

Den 29.10.2009

## **Vedr.: Bemærkninger i høringsrunde.**

### **Hvalpenet.**

Ud fra et fagligt og praktisk synspunkt, ser det mærkværdigt ud, at et krav om hvalpenet i burene, pludseligt er kommet med på "spiseseddelen". Samtlige ræveavlereavlere står uforstående over for dette tiltag, fordi det i lighed med fast bund vil samle gødningsrester og uld i burene i fødselsperioden. En daglig rengøring i denne periode vil medføre unødigt forstyrrelse og uro. .

Det påståede problem, som lægges til grund for krav om af hvalpenet, er ikke eksisterende i praksis. Hvalpene færdes hurtigt og hel uden problemer på burets normale bund.

### **Nakketang.**

Systematisk brug af nakketang er nødvendig i praksis. Alternativet skal rævene tages med hånden, hvilket vil medføre en uhensigtsmæssig arbejdsgang, med overkrop, hoved og begge arme inde i buret, hvilket naturligvis vil virke truende og skabe utryghed for ræven. I praksis er nakketangen blot passerens forlængede arm.

### **Frygtsomhed.**

Det gennemgående argument for at ændre nuværende anvendte indhusningsforhold, er vedholdende påstande om frygtsomhed. Der skal i den forbindelse gøres opmærksom på, at dette ikke ses i dagligdagen på farmene. Påstanden om, at der ikke er sket forbedringer af dette forhold gennem de seneste 10-15 år, er absolut ikke korrekt. Ifølge tilkendegivelser avlerne, skal fremføres, at der naturligvis er stor forskel på, hvordan dyrene reagerer i forbindelse med farmbesøg med 30-40 deltagere plus presse, projektører og kameraer. Dagligdag, som avlerne oplever den, forløber naturligvis helt anderledes og uproblematiske.

### **Eventuel udfasning.**

Det er vanskeligt at se nogen fornuftig mening i, at indføre et forbud mod farmræve, Argumentet med manglende velfærd, sammenholdt med en udfasningsperiode på 8-15 år, giver ingen mening overhovedet.

Hvis man fra politisk side mener, at forholdene er så dyrevelfærdsmæssig uforsvarlige, hvordan kan man så acceptere, at det skal fortsætte i 15 år? Dette faktum bekræfter blot bange anelser om, at hele dette forløb snarere er politisk stemmefiskeri, og

medlemstække fra Dyrenes Beskyttelses side, uden at have fokus på, hvad dette reelt og sagligt burde handle om, nemlig rævenes velfærd.

Et forbud vil blot medføre opdræt i lande med dårlige forhold. Det er således vanskeligt at få øje på fordelene for rævene, i det fremsendte materiale.

Den skitserede løsningsmodel til fraskrivelse af erstatningsansvaret, mod en udfasningsperiode på 8-15 år, syntes opfundet til lejligheden. Er det blot fordi avlerne i antal er lille, eller er det en gangbar måde, som vil blive benyttet i fremtidige ekspropriationssager? Såfremt dette er tilfældet skal grundloven vel ændres, da den foreskriver, at ejendomsretten er ukrænkelig.

Med venlig hilsen

P.b.v

Georg Larsen

Formand

***Ræveavlerforeningen***

**Inge Birgitte Møberg**

---

**Fra:** ØGODSET-Henrik Thomsen [henrik@oegodset.dk]

**Sendt:** 31. oktober 2008 08:33

**Til:** Inge Birgitte Møberg

**Emne:** Svar på høringsbrev om ræv i fangenskab...

Til Justitsministeriet-Inge Møberg

Som Svar på høringsbrevet vil jeg gøre opmærksom på at det jeg forstår ved hensigten med denne lov, er at lukke og slukke muligheden for at ræve holdes i fangenskab under kummerlige og utilstændelige forhold. Jeg er helt enig.

Men dette lovforslag er udformet ukorrekt, da det også vil omfatte dem der forsøger at hjælpe rævebestanden og dermed den almindelige befolknings opfattelse af ræve. Vi er en masse private virksomheder og personer landet over, som hjælper f.eks. nødlidende dyr, som har brug for den rigtige omsorg indtil at de kan udsættes påny. Det vil man lukke for med dette lovforslag.

Det er også meget vigtigt at de af os der arbejder med den næste generations, altså børnenes, opfattelse og forståelse af naturens dyr og planter, har muligheden for at vise levende dyr, som de kan komme tæt på.

Dette har allerede vist, ved flere studier, både indlands og udlands, at være noget nær den eneste måde at børn udvikler et fornuftigt og sundt forhold til dyr på. Næmlig ved at røre og mærke dyrene. Det er de næste generationer vi skal lære at passe på naturen, og det kan vi kun på en måde, ved at lade dem få gode oplevelser og følelser for naturen.

I er nødt til at ændre jeres lovforslag, så det omhandler de brancher og private personer, som har ræve i fangenskab for sjov eller for pengemæssige interesser. Det fortjener rævene og andre dyr ikke, og det vil jeg støtte 100%. Også politisk.

Det skal være muligt, for dem der vil hjælpe dyrene i det lange løb, at have ræve i fangenskab. Under ordnet og rimelige, naturlige forhold. Dette er der kun en offentlig myndighed der har viden og erfaring til at administrere, og kender rævens natur. SKOV OG NATURSTYRELSEN. Der skal være muligt for at skov og naturstyrelsen kan give tilladelse til at man må holde ræv, hvis det har det formål at hjælpe ræve eller hvis man har med undervisning i naturen at gøre, så at have en tamræv.

Dette lovforslag kan let give bagslag, hvis det vedtages i den nuværende form. Derfor vil jeg meget gerne, hvis det har jeres interesse, invitere jer ud og se hvordan vi arbejder på at hjælpe naturen, uden indhegninger og under naturlige forhold. I dette tilfælde vil jeg selvfølgelig også invitere f.eks. Sandor Markus eller Hans Henrik Erhardi fra skov og naturstyrelsen. Så kan i se ved selvsyn hvordan vi her på Øgodset, som så mange andre steder, afholder naturdage hvor børn og unge kan komme ud i naturen og få et forhold til denne.

Vi har allerede konstateret at zoologiske haver er rene turistattraktioner og ingen form for naturfølelser giver hos børn og unge. De skal kunne røre og kæle en tamræv, så vil de huske dette søde dyr resten af livet og gøre hvad de kan for at bevare dette. Denne tamræv skal man selvfølgelig sørge for har et forholdsvist naturligt liv, og et godt liv.

Det er meget vigtigt at man ikke lovgiver forkert, så det forhindrer dyrenes ve og vel.

Dette svar på høringen er også videresendt til Skov og natursyrelsen, udvalgte politikere i folketinget, div. organisationer og privatpersoner med interesse.

M.v.h. Henrik Thomsen  
www.oegodset.dk

Til Dyrevelfærdskontoret  
Civil- og politiafdelingen  
Justitsministeriet  
Slotsholmsgade 10  
1216 København K.



**Bemærkninger til udkast til lov om forbud mod hold af ræve,**  
JM.SAGSNR 2008-5400-0010

Status for antal og omfang af velfærdslidelser hos farmræv er ikke væsens forskelligt fra status hos andre husdyr, og den skandinaviske forskning, som internationalt set er førende, anviser adskillige muligheder for yderligere forbedring af forholdene. Ministeriet har ved tidligere lejligheder modtaget detaljeret dokumentation for disse konklusioner. Forskningen er tilskyndet af landenes offentlige politiske og administrative systemer, og den gennemføres på uafhængige offentlige institutioner med støtte fra pelsbranchen og med et betydeligt forbrug af offentlige midler.

På den baggrund er det beklageligt, at ræveavlerne ikke i tide har medvirket til at implementere forskningsbaserede tiltag til forbedring af rævenes velfærd, men det er fuldt ud så beklageligt, at det offentlige system nu handler på samme måde som ræveavlerne, og stort set lader hånt om den forskning, som systemet selv har initieret og i vid udstrækning selv finansieret. Og det er jo hvad der vil ske, hvis ræveavlens som påtænkt forbydes med henvisning til etiske overvejelser, selv om der ikke er fagligt belæg for et forbud.

Hvis formålet med en ny lov skal være at gavne rævenes velfærd, skal den med afsæt i praktisk erfaring og videnskabelig evidens stille krav om optimering af rævenes velfærd. Anlægs- og driftsomkostninger i en sådan produktion vil være højere end i den nuværende praksis. Krav om en velfærdsmæssigt optimeret ræveproduktion vil derfor nok isoleret set afvikle produktionen i Danmark. Men et sådant krav vil være værdigt og fagligt forsvarligt og langt bedre for rævenes velfærd på sigt, fordi det vil have en afsmittende virkning på kravene til ræveproduktion i andre lande, hvor ræveproduktionen har nationaløkonomisk betydning, og hvor "etikken" derfor nok vil støtte fortsat produktion.

Etik og moral er vanskelige begreber, men er det ikke umoralsk, hvis vi i Kongeriget Danmark, hvor svineproduktion er en etisk acceptabel forretning, vil hævde vores eget moralske stade ved af forbyde produktionen af farmræv, når de velfærdsfaglige argumenter ikke berettiger en så væsentlig forskelsbehandling af de forskellige husdyrarter?

Med venlig hilsen

Leif Lau Jeppesen

30. oktober 2008

**BIOLOGISK INSTITUT**

Universitetsparken 15

2100 KØBENHAVN Ø

LEIF LAU JEPPESEN

TLF 35 32 13 04

FAX 35 32 12 99

MOB 20 12 80 04

[LLJEPPESEN@BIO.KU.DK](mailto:LLJEPPESEN@BIO.KU.DK)



Justitsministeriet

DET  
JORDBRUGSVIDENSKABELIGE  
FAKULTET (DJF)

Susanne Elmholt

Dato: 31. oktober 2008

Journalnr:  
Reference:

Direkte tlf: 8999 1858  
Direkte fax: 8999 1819  
Mobil tlf:  
E-post:  
Susanne.Elmholt@agrsci.dk  
Web: www.agrsci.dk

CVR-nr: 57607556  
EAN-nr: 5798000877412

### Høringsvar vedrørende udkast til lov om forbud mod hold af ræve

Lovudkastet indeholder et forbud mod hold af ræve med en overgangsperiode fra 8 til 15 år. Hold af ræve i zoologiske haver og dyreparker samt i forbindelse med undersøgelser med tilladelse fra Dyreforsøgstilsynet er ikke omfattet af forbuddet.

Det Jordbrugsvidenskabelige Fakultet (DJF), Aarhus Universitet, skal bemærke, at et forbud mod hold af ræve med de nævnte begrundelser alene kan begrundes ud fra dyreetiske overvejelser.

DJF er af den opfattelse, at det på baggrund af den foreliggende viden vedr. ræves adfærd og fysiologi vil være muligt at fastsætte regler for hold af farmræve, der sikrer et niveau af velfærd på linje med velfærden hos andre produktionsdyr.

I henhold til bemærkningerne til lovforslaget er en vigtig del af baggrunden for forslaget om forbud mod hold af ræve, at den nugældende pelsdyrbekendtgørelse indeholder særlige bestemmelser for ræve, hvoraf nogle har vist sig i praksis at medføre velfærds-mæssige forringelser. Dette gælder især krav om adgang til gravekasse og om bundplade i burene, idet disse krav vanskeliggør renholdelse af burene og øger risikoen for overførsel af parasitter.

Disse krav i pelsdyrbekendtgørelsen er ikke begrundet i en dokumenteret velfærdsforbedrende effekt, hvorfor det ud fra en velfærds-mæssig synsvinkel er både uproblematisk og hensigtsmæssigt at fjerne disse krav, som foreslået i udkastet til 'Bekendtgørelse om ændring af bekendtgørelse om beskyttelse af pelsdyr' (side 23-25 i lovudkastet). Det har i forsøg ikke været muligt at dokumentere, at ræve har præference for enten fast bund eller trådbund. Trådbund har dog klare hygiejniske fordele. Tilsvarende har det ikke kunnet dokumenteres, at ræve har behov for at grave, hvorfor en gravekasse primært har værdi som miljøberigelse, hvilket kan opnås på flere andre måder.

Det Jordbrugsvidenskabelige  
Fakultet (DJF)  
Aarhus Universitet  
Blichers Allé 20, Postboks 50  
8830 Tjele  
Tlf: 8999 1900  
Fax: 8999 1919  
E-post: djf@agrsci.dk  
Web: www.agrsci.dk

DJF finder således, at et forbud mod hold af ræve ikke er biologisk velbegrunder. Forbuddet kunne erstattes af ændringer af de særlige bestemmelser vedr. ræve i pelsdyrbekendtgørelsen. DJF bidrager gerne i gennemgang af den foreliggende dokumentation vedr. rævenes biologiske respons på farmforhold.

På vegne af Det Jordbrugsvidenskabelige Fakultet

Med venlig hilsen

Susanne Elmholt  
Seniorforsker, koordinator for myndighedsrådgivning



DET  
JORDBRUGSVIENSKABEL  
IGE FAKULTET (DJF)

Justitsministeriet  
Dyrevelfærdskontoret  
Slotsholmsgade 10  
1216 København K

SKOV- OG NATURSTYRELSEN  
Natur og Friluftsliv  
J.nr. 020-00029  
Ref. elbra  
Den 14. november 2008

**Sagsnr. 2008-5400-0010 – udtalelse vedr. gravjagt**

Det er Skov- og Naturstyrelsens opfattelse, at det er en fordel at have gravjagt som jagtform i Danmark, da vi af hensyn til beskyttelsen af visse fuglearter og habitater, herunder i de særlige fuglebeskyttelsesområder, har behov for at gennemføre en regulering af bestanden af ræve.

Det er ligeledes en effektiv jagtform i forbindelse sygdomsudbrud m.v., som det også er beskrevet i Dyreværnsrådets udtalelser.

Det er styrelsens opfattelse, at der vil kunne gennemføres gravjagter i Danmark, selv om der ikke bliver mulighed for at træne hundene i træningsgrave med levende ræve, men det vil ske med større risiko for såvel hundene som rævene, da man ikke har haft mulighed for at teste og træne hundenes reaktioner og temperament ved mødet med en ræv.

Der er derfor også en risiko for, at færre hundeejere vil anvende deres hunde til gravjagt, hvis den øgede risiko for hunden ved denne jagtform overstiger den risiko ejeren ønsker at løbe.

En (stor) del af de hunde der anvendes til gravjagt er ikke alene brugshunde, men også familiehunde.

Uden muligheden for at kunne træne hundene i træningsgrave, er der således en risiko for, at gravjagt som jagtform i Danmark vil blive nedbragt til et minimum, idet den alene vil bestå hos hundeejere med stor risikovillighed på hundens vegne.

Det er styrelsens opfattelse, at træning af hunde forud for anvendelse til gravjagt er hensigtsmæssigt. Styrelsen kan ikke udelukke, at der kan udvikles andre løsninger til træning af hundene end ved anvendelse af træningsgrave med levende ræve.

Med venlig hilsen

Elsbeth Bräuner  
72 54 24 03  
elbra@sns.dk