



**Udlændinge-, Integrations- og Boligministeriet**

Styrelsen for International Rekruttering og Integration

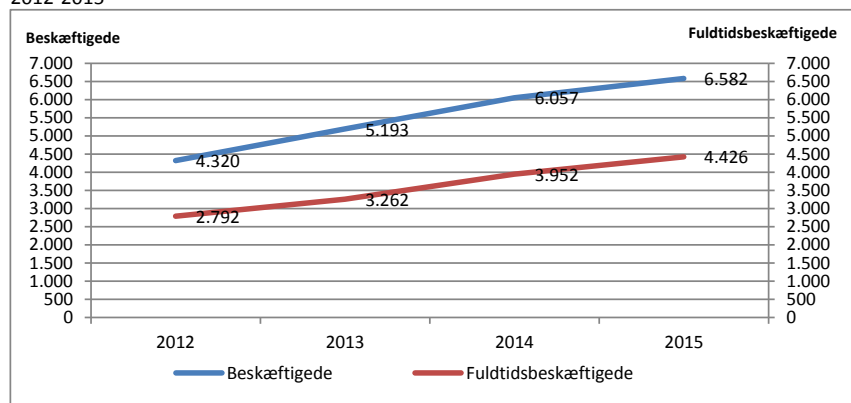
**Lønniveauer og branchefordeling for personer med opholdstilladelse efter beløbsordningen**

Styrelsen for International Rekruttering og Integration (SIRI) har modtaget data til belysning af lønniveauer og branchefordeling for personer med opholdstilladelse efter beløbsordningen fra Styrelsen for Arbejdsmarked og Rekruttering (STAR).

Antallet af beskæftigede personer med opholdstilladelse efter beløbsordningen – dvs. personer med registreret lønindkomst – er steget i perioden 2012-2015, fra ca. 4.320 i 2012 til ca. 6.582 beskæftigede personer i 2015.

25. maj 2016

Figur 1: Antal beskæftigede og fuldtidsbeskæftigede med opholdstilladelse efter beløbsordningen, 2012-2015



Kilde: Jobindsats.dk

Anmærkning: En beskæftiget person er en person, for hvem der ifølge e-indkomst er indberettet lønindkomst inden for året. Det kan være indkomster fra både kortere og længere ansættelsesforhold. En fuldtidsbeskæftiget person svarer til beskæftigelse i 37 timer om ugen for hele året. Personer, der er beskæftiget i færre timer eller i kortere perioder, summeres op for at få et samlet beskæftigelsesbidrag. Opgørelsen kan afvige fra andre opgørelser pga. skift i metode og afrundinger.

Nedenfor belyses lønniveauer og brancher for personer med opholdstilladelse efter beløbsordningen. Som det vil fremgå, er opgørelserne af lønniveauer hhv. brancher af metodiske årsager foretaget på baggrund af lidt forskellige grupper af personer. Opgørelserne af branchefordeling omfatter alle beskæftigede personer, omregnet til fuldtidsbeskæftigede personer, og samme person kan ved beskæftigelse i flere brancher indgå flere steder. Opgørelserne af lønniveauer omfatter kun en delmængde af beskæftigede personer, da kun personer med lønindberetninger i mindst 3 måneder (og mindst 10 timer pr. måned) er medtaget, og indkomsten er herefter opregnet til årsindkomst.

**Lønniveauer**

Fordelingen på lønniveauer er baseret på en opregning til årsniveau af indberettet indkomst for personer, der har haft lønindberetninger i mindst 3 måneder. Indkomsten indeholder almindelig lønindkomst inkl. fri kost og logi, fri bil, fri telefon mv. indberettet til

Styrelsen for International Rekruttering og Integration

Økonomi, Kontrol & Tilskud

Njalsgade 72A  
Post 2300 København S  
Tel. +45 72 14 20 00  
Mail siri@siri.dk  
Web www.nyidanmark.dk

CVR-nr. 36997427

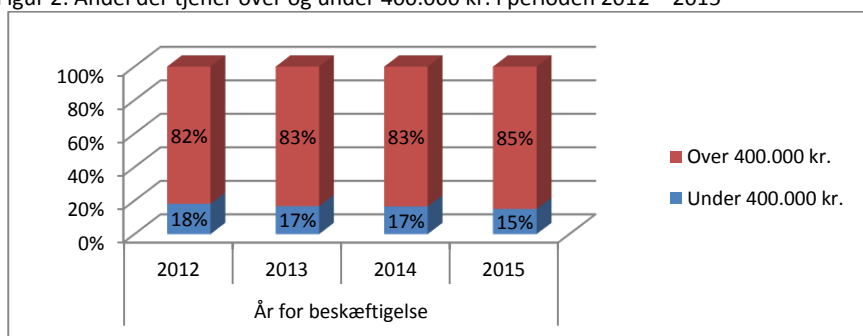
Sagsbehandler  
Jesper Gjøøl Christensen

Ref.-nr. Dokument nr.

skat, men indeholder ikke pension og eventuel indkomst udbetalt i udlandet, som ved beløbsordningen i flere tilfælde udgør hele eller dele af den samlede lønpakke.<sup>1</sup>

I perioden 2012-2015 er der sket en stigning i andelen af personer med lønindkomst over 400.000 kr. for personer med opholdstilladelse efter beløbsordningen fra 82 pct. til 85 pct. (figur 2).

Figur 2: Andel der tjener over og under 400.000 kr. i perioden 2012 – 2015

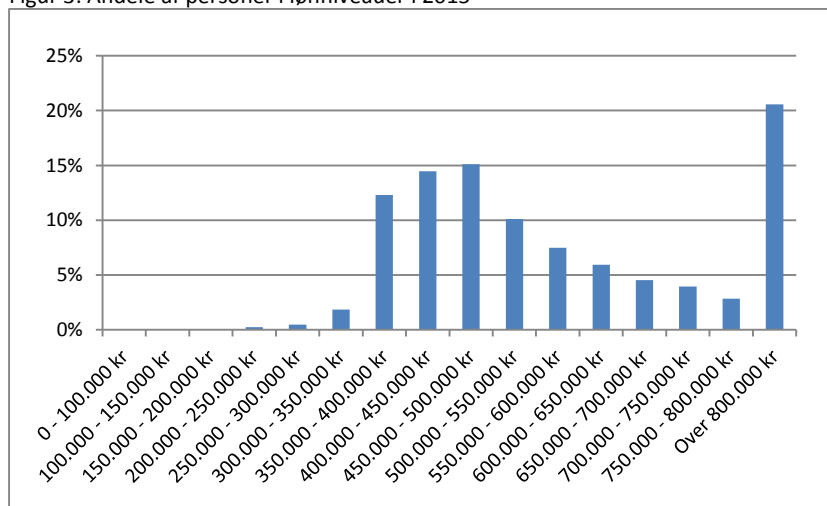


Kilde: SIRI på baggrund af særkørsel fra STAR

Anmærkning: Lønniveauerne er opgjort pba. af opregnet årsindkomst for berørte personer, uanset hvor mange måneder de har været beskæftiget. Dog indgår kun personer med lønindberetninger i mindst 3 måneder (og mindst 10 timer pr. måned). Opgørelsen kan afvige fra andre opgørelser pga. skift i metode.

Af figur 3 ses andele af personer i lønintervaller i 2015. Det fremgår, at andelen af personer stiger frem til intervallet 450.000 kr. – 500.000 kr. og at forholdsvis mange er i lønniveauet over 800.000 kr. I alt er cirka 70 procent i lønniveauer over 450.000 kr.

Figur 3: Andele af personer i lønniveauer i 2015



Kilde: SIRI på baggrund af særkørsel fra STAR

Anmærkning: Lønniveauerne er opgjort pba. af opregnet årsindkomst for berørte personer, uanset hvor mange måneder de har været beskæftiget. Dog indgår kun personer med lønindberetninger i mindst 3 måneder (og mindst 10 timer pr. måned). Opgørelsen kan afvige fra andre opgørelser pga. skift i metode.

I 2015 var cirka 6 procent registreret med indkomst under 375.000 kr., hvilket for nogle vedkommende kan skyldes, at pension og løn i udlandet ikke er medtaget i beregningen af indkomst.

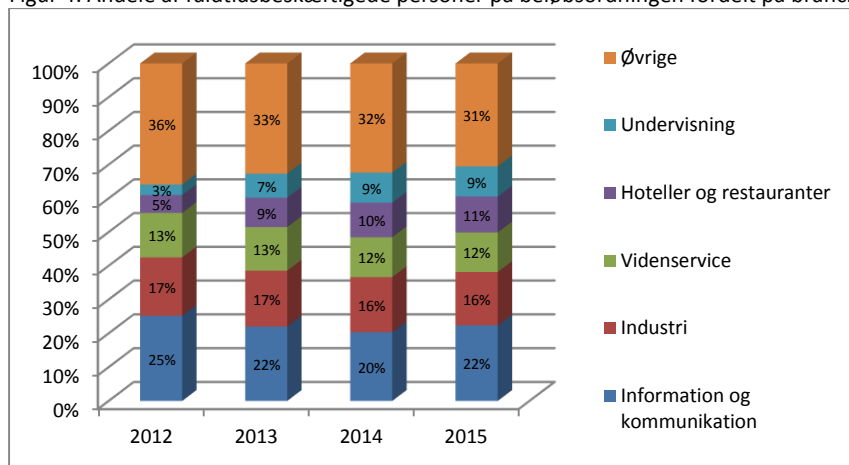
<sup>1</sup> Ifølge et særtræk fra SIRI indgik løn fra udlandet som hele eller dele af lønnen ved ca. ¼ af de 3.295 opholdstilladelser, som SIRI meddelte efter beløbsordningen i 2015.

## Branchefordeling

Opgørelsen af branchefordeling for personer med opholdstilladelse på beløbsordningen er beregnet i forhold til fuldtidsbeskæftigede personer.

I figur 4 fremgår brancheopdelingen som andele, og figuren viser udviklingen over årene 2012-2015. Andelene er meget stabile for perioden. Der er dog nogle ændringer fra 2012 til 2013 bl.a. en stigning i andelen af fuldtidsbeskæftigede personer indenfor undervisning samt hoteller og restauranter. Samtidigt er der et mindre i fald andelen af fuldtidsbeskæftigede personer indenfor information og kommunikation fra 2012 til 2013.

Figur 4: Andele af fuldtidsbeskæftigede personer på beløbsordningen fordelt på brancher



Kilde: jobindsats.dk

Anmærkning: Fordelingen på brancher er baseret på omregning til fuldtidsbeskæftigede personer. I beregningerne indgår alle med indkomst og ophold efter beløbsordningen uanset antallet af månedsindberetninger, ligesom samme person kan indgå i flere brancher. Opgørelsen kan afvige fra andre opgørelser pga. skift i metode og afrundingsforskelle.