



Udlændinge-, Integrations- og Boligministeriet

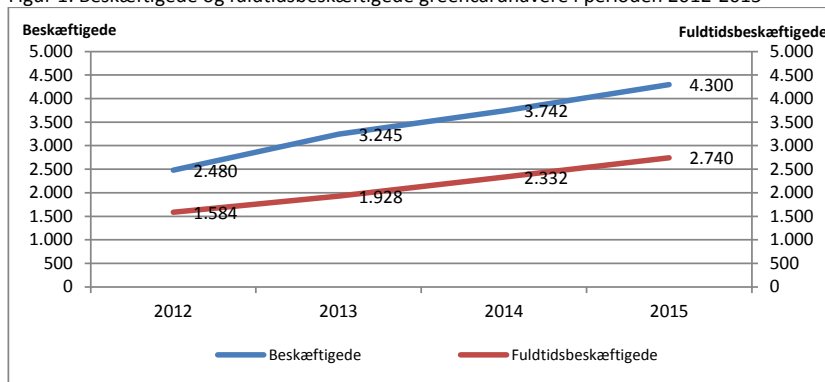
Styrelsen for International Rekruttering og Integration

Lønniveauer og branchefordeling for personer med opholdstilladelse efter greencard-ordningen

Styrelsen for International Rekruttering og Integration (SIRI) har modtaget data til belysning af lønniveauer og branchefordeling for personer med opholdstilladelse efter greencard-ordningen fra Styrelsen for Arbejdsmarked og Rekruttering (STAR).

Antallet af beskæftigede greencardhavere – i form af greencardhavere med registreret lønindkomst – er steget i perioden 2012-2015.

Figur 1: Beskæftigede og fuldtidsbeskæftigede greencardhavere i perioden 2012-2015



Kilde: Jobindsats.dk

Anmærkning: En beskæftiget person er en person, for hvem der ifølge e-indkomst er indberettet lønindkomst inden for året. Det kan være indkomster fra både kortere og længere ansættelsesforhold. En fuldtidsbeskæftiget person svarer til beskæftigelse i 37 timer om ugen for hele året. Personer, der er beskæftiget i færre timer eller i kortere perioder, summeres op for at få et samlet beskæftigelsesbidrag.

Opgørelsen kan afvige fra andre opgørelser pga. skift i metode og afrundinger.

Nedenfor belyses lønniveauer og brancher for greencardhavere, fordelt på den gamle greencard-ordning og den nye (målrettede) greencard-ordning, der blev indført med virkning for ansøgninger fra den 1. januar 2015.

For greencardhavere efter gammel ordning kan opholdstilladelse være opnået i forskellige år fra ordningens indførelse. For tallene vedrørende ny ordning er der tale om greencardhavere, der har opnået opholdstilladelse i 2015 på baggrund af ansøgninger indgivet i 2015.

For greencardhavere efter ny ordning er der tale om en første opgørelse, der har en vis begrænsning på grund af det korte tidsforløb fra ordningens ikrafttræden. Opgørelserne omfatter således ganske få greencardhavere på ny ordning og skal derfor læses med forsigtighed. I den forbindelse er det også for tidligt at vurdere en eventuel effekt af andre målretningsinitiativer i reformen af international rekruttering, der trådte i kraft den 1. januar 2015 (herunder 1 års kontrol af løn samt skærpet lønkrav ved forlængelse).

Som det vil fremgå nedenfor, er opgørelserne af lønniveauer hhv. brancher af metodiske årsager foretaget på baggrund af lidt forskellige grupper af personer. Opgørelserne af branchefordeling omfatter alle beskæftigede personer, omregnet til fuldtidsbeskæftigede personer, og samme person kan ved beskæftigelse i flere brancher indgå flere steder.

27. februar 2019

Styrelsen for International Rekruttering og Integration

Økonomi, Kontrol & Tilskud

Njalsgade 72A

Post 2300 København S

Tel. +45 72 14 20 00

Mail siri@siri.dk

Web www.nyidanmark.dk

CVR-nr. 36997427

Sagsbehandler

Jesper Gjøøl Christensen

Ref.-nr. Dokument nr.

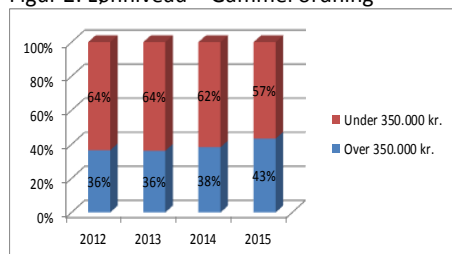
Opgørelserne af lønniveauer omfatter kun en delmængde af beskæftigede personer, da kun personer med lønindberetninger i mindst 3 måneder (og mindst 10 timer pr. måned) er medtaget, og indkomsten er herefter opregnet til årsindkomst.

Lønniveauer

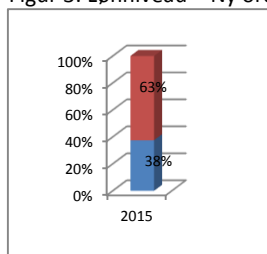
Fordelingen på lønniveauer er baseret på en opregning til årsniveau af indberettet indkomst for personer, der har haft lønindberetninger i mindst 3 måneder. Indkomsten indeholder almindelig lønindkomst inkl. fri kost og logi, fri bil, fri telefon mv. indberettet til skat, men indeholder ikke pension og eventuel indkomst udbetalt i udlandet.

I perioden 2012-2015 ses en svag stigning i andelen af personer med lønindkomst over 350.000 kr. for personer med opholdstilladelse efter den gamle greencard-ordning fra 36 pct. til 43 pct. (figur 2). For den nye ordning var andelen af personer med et lønniveau over 350.000 kr. 38 pct. i 2015 (figur 3).

Figur 2: Lønniveau – Gammel ordning



Figur 3: Lønniveau – Ny ordning

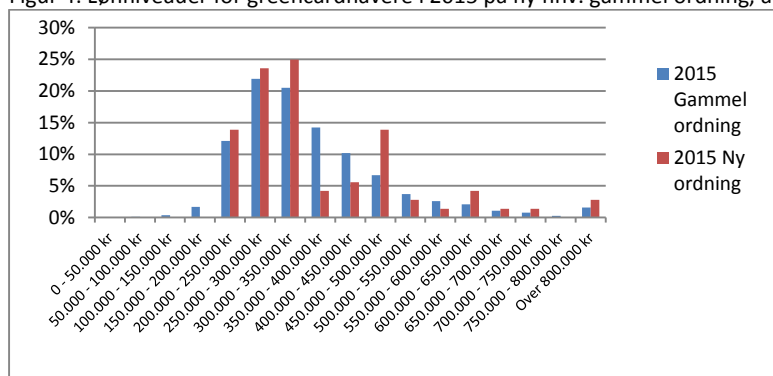


Kilde: SIRI på baggrund af særkørsel fra STAR

Anmærkning: Lønniveauerne er opgjort p.b.a. af opregnet årsindkomst for berørte personer, uanset hvor mange måneder de har været beskæftiget. Dog indgår kun personer med lønindberetninger i mindst 3 måneder (og mindst 10 timer pr. måned). Opgørelsen kan afvige fra andre opgørelser pga. skift i metode og afrunding. Antallet af personer på ny ordning, der indgår i opgørelsen, er meget begrænset – i alt 72 personer.

Figur 4 viser andelen af greencardhavere på ny hhv. gammel ordning fordelt på forskellige lønintervaller i 2015. Det fremgår af figuren, at der er variationer i fordelingerne. For den nye ordning ses særligt et fald i andelen med lønindkomst i intervallet 350.000 kr. – 400.000 kr. og en stigning i intervallet 450.000 kr. – 500.000 kr.

Figur 4: Lønniveauer for greencardhavere i 2015 på ny hhv. gammel ordning, andele



Kilde: SIRI på baggrund af særkørsel fra STAR

Anmærkning: Se figur 2-3.

Det skal fremhæves, at antallet af beskæftigede personer omfattet af den nye greencard-ordning er meget lavt. Tallene skal læses med forsigtighed, da det er et krav, at vedkommende har haft lønindberetninger i mindst tre måneder for at personen indgår i statistik-

ken. Et eksempel: en person, der har søgt om greencard i juli, får tilladelse i oktober, indrejser i november og begynder at arbejde i november, vil ikke indgå i opgørelserne af lønniveauer.

Branchefordeling

Opgørelsen af greencardhaveres branchefordeling er baseret på en omregning af alle beskæftigede personer til fuldtidsbeskæftigede personer. For greencardhavere på ny ordning er der igen tale om meget få personer.

Tabel 1 viser, at branchefordelingen er meget ensartet over årene. Branchefordelingen for greencard efter den gamle ordning viser, at en andel på ca. 45 pct. i 2015 arbejder i brancherne hotel, restauration rejsebureauer og rengøring (tabel 1).

Den sidste kolonne i tabel 1 samt figur 5 viser branchefordelingen efter den nye greencard-ordning. Det ses her, at brancherne hotel, restauration og rengøring mv. fortsat er forholdsvis høj, men der er en tendens til, at flere er beskæftiget inden for brancherne vidensservice, industri og undervisning. Som med indkomstfordelingen skal tallene for ny ordning dog læses med forsigtighed.

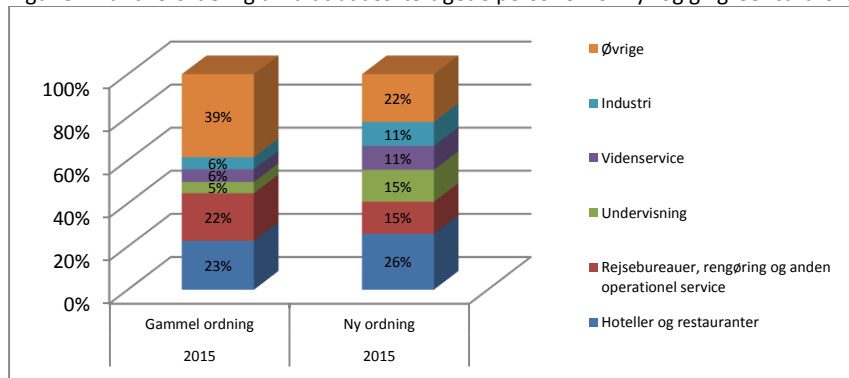
Tabel 1: Andele af greencard fordelt på brancher

	2012 gammel	2013 gammel	2014 gammel	2015 gammel	2015 ny
Hoteller og restauranter	19%	20%	22%	23%	26%
Rejsebureauer, rengøring og anden operati- onel service	25%	24%	23%	22%	15%
Undervisning	7%	6%	6%	5%	15%
Vidensservice	6%	6%	5%	6%	11%
Industri	6%	6%	6%	6%	11%
Øvrige	38%	38%	38%	39%	22%

Kilde: SIRI på baggrund af særkørsel fra STAR

Anmærkning: Fordelingen på brancher er baseret på omregning til fuldtidsbeskæftigede personer. I beregningerne indgår alle greencardhavere med indkomst uanset antallet af månedssindberetninger, ligesom samme person kan indgå i flere brancher. Antallet af personer på ny greencard ordning er også i denne opgørelse meget begrænset. Det hænger sammen med tidsforløbet i 2015 fra ordningens ikrafttræden til ansøgning og meddelelse af opholdstilladelse, indrejse i Danmark og beskæftigelse. Fx indgår 25 berørte personer i transportbranchen som 1 fuldtidsperson. Opgørelsen kan afvige fra andre opgørelser pga. skift i metode og afrundingsforskelle. Antallet af personer på ny ordning, der indgår i opgørelsen, er meget begrænset – i alt 142 beskæftigede personer, svarende til 27 fuldtidsbeskæftigede personer.

Figur 5: Branchefordeling af fuldtidsbeskæftigede personer for ny- og gl. greencard-ordning i 2015



Kilde: SIRI på baggrund af særkørsel fra STAR.

Anmærkning: Fordelingen på brancher er baseret på en omregning til fuldtidsbeskæftigede personer. Se endvidere ovenfor mht. tabel 1.