

Notat

Udlændinge- og Integrationsudvalget



Udlændinge- og Integrationsministeriet

Styrelsen for International Rekruttering og Integration

Ekstern høring vedr. L 161 – lovforslag om ændring af udlændingeloven (forhøjelse af mindstebeløbet i beløbsordningen).

Styrelsen for International Rekruttering og Integration (SIRI) har modtaget Forslag til Lov om ændring af udlændingeloven – forhøjelse af mindstebeløbet i beløbsordningen – og skal hermed benytte muligheden for at kommentere på forslaget.

Det bemærkes indledningsvist, at SIRI er administrativ og sagsbehandlende myndighed for opholds- og arbejdstilladelser efter bl.a. beløbsordningen.

Det fremgår af lovforslaget, at mindstebeløbet i beløbsordningen skal hæves fra 400.000 kr. årligt (408.800 kr. i 2017-niveau) til 500.000 kr. årligt samt at det også fremover skal reguleres årligt med satsreguleringsprocenten og en tilpasningsprocent, som indført med lov nr. 661 af 8. juni 2016, der trådte i kraft d. 10. juni 2016.

SIRI skal bemærke, at lovforslaget vil have tilsvarende virkning på fast-track ordningen, som blev indført med aftalen om en reform af international rekruttering, som den daværende regering (S og R) indgik i 2014 med V, DF, SF, LA og K. Det skyldes, at beløbssporet på fast-track ordningen følger beløbsordningen (udlændingelovens § 9 a, stk. 2, nr. 12, litra a henviser til § 9 a, stk. 2, nr. 2).

Tekniske præciseringer

SIRI finder, at der er behov for følgende lovtekniske præcisering i forslaget:

Det bør, i forslagets overgangsbestemmelse i § 2, præciseres om denne kun har betydning for nye ansøgninger, der indgives efter lovens ikrafttræden, eller om ansøgninger om forlængelse af tidligere meddelte opholdstilladelser efter beløbsordningen og fast-track ordningens beløbsspor også er omfattet.

Statistik om beløbsordningen og fast-track ordningen

Til brug for lovforslagets behandling kan SIRI oplyse følgende om antallet af opholdstilladelser, beskæftigelse og aflønning efter beløbsordningen og fast-track ordningen:

31. marts 2017

Ledelsesekretariatet
Postadresse:
Postboks 2000
2300 København S

Besøgsadresse:
Strandgade 25 C
1401 København K

Tel. 7214 2000
Mail siri@siri.dk
Web www.uibm.dk

CVR-nr. 36977191

Sags nr. 2017 - 381
Akt-id 21380

Antallet af opholdstilladelser på beløbsordningen har været forholdsvis stabilt i perioden 2013-2016. Beløbsgrænsen blev hævet fra 375.000 kr. til 400.000 kr. pr. 10. juni 2016. Der kan ikke konstateres et fald i antallet af opholdstilladelser som følge af denne ændring. I 2016 var der ganske vist et lille fald i antallet af opholdstilladelser givet efter beløbsordningen. Men dette skal sammenholdes med det høje antal opholdstilladelser meddelt efter fast-track ordningen, som på det mest brugte af dens fire spor, beløbsspor, har samme lønkrav som på beløbsordningen. I 2016 blev over en tredjedel af tilladelserne på beløbsordningen givet til personer fra Indien (ca. 42 %), efterfulgt af Kina (ca. 14 %) og USA (ca. 11 %).

Tabel 1: Opholdstilladelser og afslag efter beløbsordningen

	2013	2014	2015	2016	2013	2014	2015	2016
	<i>Antal</i>				<i>pct.</i>			
Tilladelser	2.961	3.173	3.295	3.118	98	96	97	96
Afslag	56	120	97	128	2	4	3	4
I alt	3.017	3.293	3.392	3.246	100	100	100	100

Kilde: Styrelsen for International Rekruttering og Integration

Muligheden for at få opholds- og arbejdstilladelse efter fast-track ordningen blev indført med virkning fra den 1. april 2015 for certificerede virksomheder. Størstedelen af tilladelserne på fast-track ordningens beløbsspor er i 2016 givet til personer fra Indien (ca. 61 %), efterfulgt af USA (ca. 10 %) og Kina (ca. 8 %).

Tabel 2: Opholdstilladelser og afslag efter fast-track ordningens beløbsspor

	2015*	2016	2015*	2016
	<i>antal</i>		<i>pct.</i>	
Tilladelser	684	1.541	100	100
Afslag	1	4	0	0
I alt	685	1.545	100	100

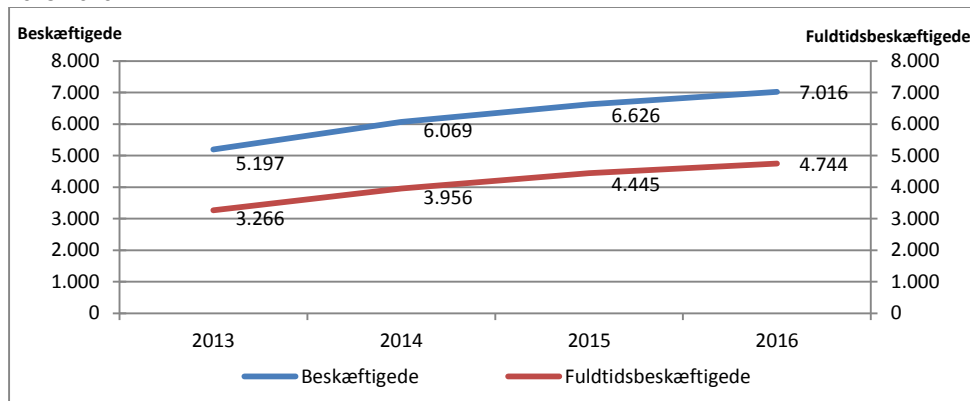
Kilde: Styrelsen for International Rekruttering og Integration

*) Perioden 1. april 2015 - 31. december 2015.

SIRI har endvidere indhentet data fra jobindsats.dk til belysning af antal beskæftigede og fuldtidsbeskæftigede med lønindkomst i Danmark samt branchefordeling for personer med opholdstilladelse efter beløbsordningen eller fast-track ordningen. SIRI har desuden modtaget data fra Styrelsen for Arbejdsmarked og Rekruttering (STAR) til belysning af lønniveauer på de to ordninger. For fast-track ordningens vedkommende indeholder opgørelserne alle ordningens fire spor og ikke kun beløbsspor.

Antallet af beskæftigede personer med opholdstilladelse efter beløbsordningen – dvs. personer med registreret lønindkomst – er steget i perioden 2013-2016, fra ca. 5.197 i 2013 til ca. 7.016 beskæftigede personer i 2016.

Figur 1: Antal beskæftigede og fuldtidsbeskæftigede med opholdstilladelse efter beløbsordningen, 2013-2016

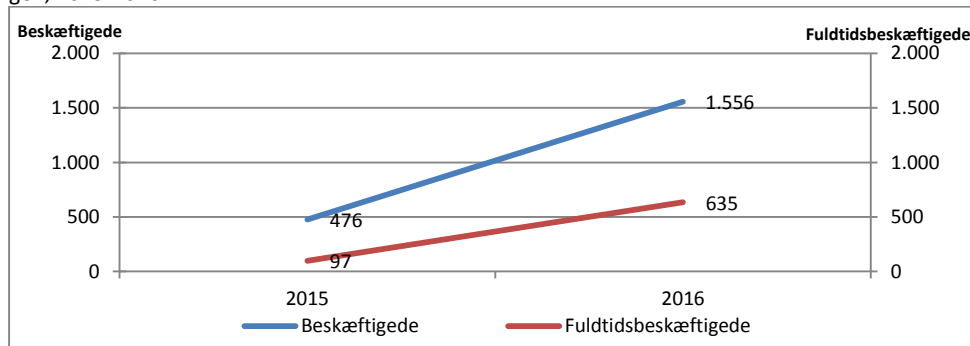


Kilde: Jobindsats.dk

Anmærkning: En beskæftiget person er en person, for hvem der ifølge e-indkomst er indberettet lønindkomst inden for året. Det kan være indkomster fra både kortere og længere ansættelsesforhold. En fuldtidsbeskæftiget person svarer til beskæftigelse i 37 timer om ugen for hele året. Personer, der er beskæftiget i færre timer eller i kortere perioder, summeres op for at få et samlet beskæftigelsesbidrag. Opgørelsen kan afvige fra andre opgørelser pga. skift i metode og afrundinger.

Antallet af beskæftigede med opholdstilladelse efter fast-track ordningen er steget, siden ordningen er taget i brug.

Figur 2: Antal beskæftigede og fuldtidsbeskæftigede med opholdstilladelse efter fast-track ordningen, 2015-2016



Kilde: Jobindsats.dk

Anmærkning: Det er i denne figur ikke muligt at udskille beløbsspor på fast-track ordningen fra de andre spor. En beskæftiget person er en person, for hvem der ifølge e-indkomst er indberettet lønindkomst inden for året. Det kan være indkomster fra både kortere og længere ansættelsesforhold. En fuldtidsbeskæftiget person svarer til beskæftigelse i 37 timer om ugen for hele året. Personer, der er beskæftiget i færre timer eller i kortere perioder, summeres op for at få et samlet beskæftigelsesbidrag. Opgørelsen kan afvige fra andre opgørelser pga. skift i metode og afrundinger.

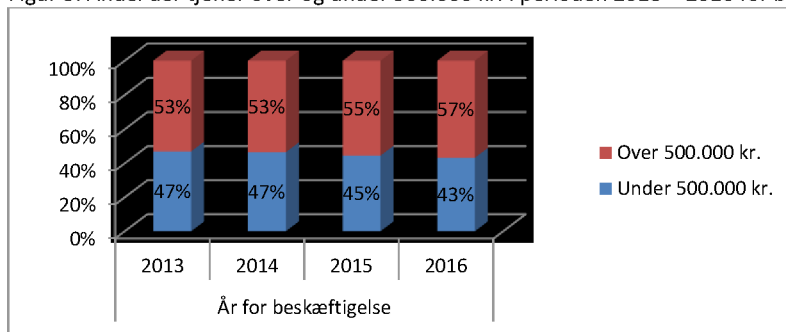
Nedenfor belyses lønniveauer og brancher for personer med opholdstilladelse efter beløbsordningen og fast-track ordningen. Som det vil fremgå, er opgørelserne af lønniveauer hhv. brancher af metodiske årsager foretaget på baggrund af lidt forskellige grupper af personer. Opgørelserne af branchefordeling omfatter alle beskæftigede personer, omregnet til fuldtidsbeskæftigede personer, og samme person kan ved beskæftigelse i flere brancher indgå flere steder. Opgørelserne af lønniveauer omfatter kun en delmængde af beskæftigede personer, da kun personer med lønindberetninger i mindst 3 måneder (og mindst 10 timer pr. måned) er medtaget, og indkomsten er herefter opregnet til årsindkomst.

Lønniveauer

Fordelingen på lønniveauer er baseret på en opregning til årsniveau af indberettet indkomst for personer, der har haft lønindberetninger i mindst 3 måneder. Indkomsten indeholder almindelig lønindkomst inkl. fri kost og logi, fri bil, fri telefon mv. indberettet til skat, men indeholder som udgangspunkt ikke pension og eventuel indkomst udbetalt i udlandet, som ved beløbsordningen og fast-track ordningen i flere tilfælde udgør hele eller dele af den samlede lønpakke.

I perioden 2013-2016 er der sket en stigning i andelen af personer med lønindkomst over 500.000 kr. for personer med opholdstilladelse efter beløbsordningen fra 53 pct. til 57 pct. (figur 3).

Figur 3: Andel der tjener over og under 500.000 kr. i perioden 2013 – 2016 for beløbsordningen

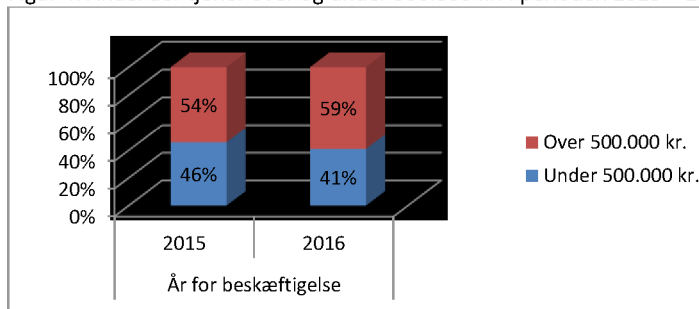


Kilde: SIRI på baggrund af særkørsel fra STAR

Anmærkning: Lønniveauerne er opgjort pba. af opregnet årsindkomst for berørte personer, uanset hvor mange måneder de har været beskæftiget. Dog indgår kun personer med lønindberetninger i mindst 3 måneder (og mindst 10 timer pr. måned). Opgørelsen kan afvige fra andre opgørelser pga. skift i metode.

I perioden 2015-2016¹ er der sket en stigning i andelen af personer med lønindkomst over 500.000 kr. for personer med opholdstilladelse efter fast-track ordningen fra 54 pct. til 59 pct. (figur 4).

Figur 4: Andel der tjener over og under 500.000 kr. i perioden 2015 – 2016 for fast-track ordningen



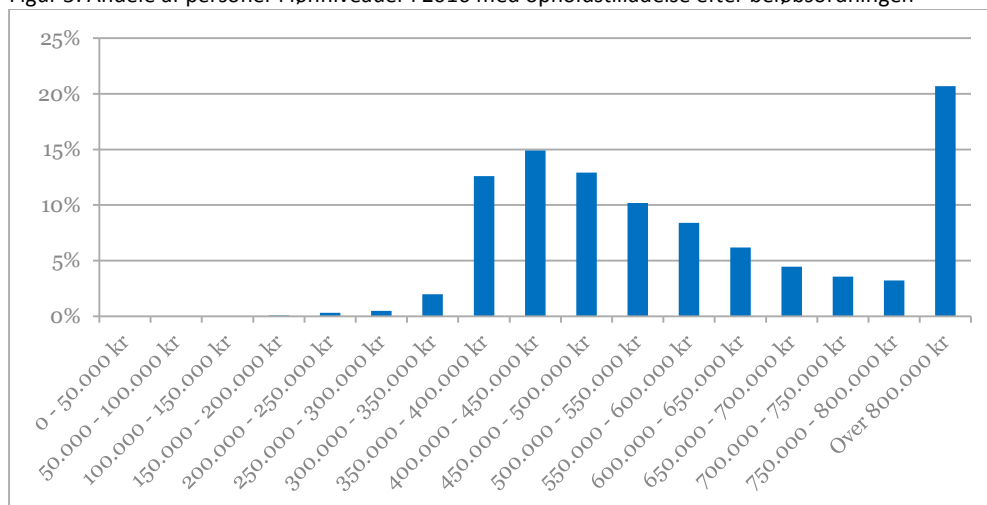
Kilde: SIRI på baggrund af særkørsel fra STAR

Anmærkning: Lønniveauerne er opgjort pba. af opregnet årsindkomst for berørte personer, uanset hvor mange måneder de har været beskæftiget. Dog indgår kun personer med lønindberetninger i mindst 3 måneder (og mindst 10 timer pr. måned). Opgørelsen kan afvige fra andre opgørelser pga. skift i metode.

Af figur 5 ses andele af personer i lønintervaller i 2016 med opholdstilladelse efter beløbsordningen.

¹ Fast-track ordningen trådte i kraft d. 1. april 2015

Figur 5: Andele af personer i lønniveauer i 2016 med opholdstilladelse efter beløbsordningen



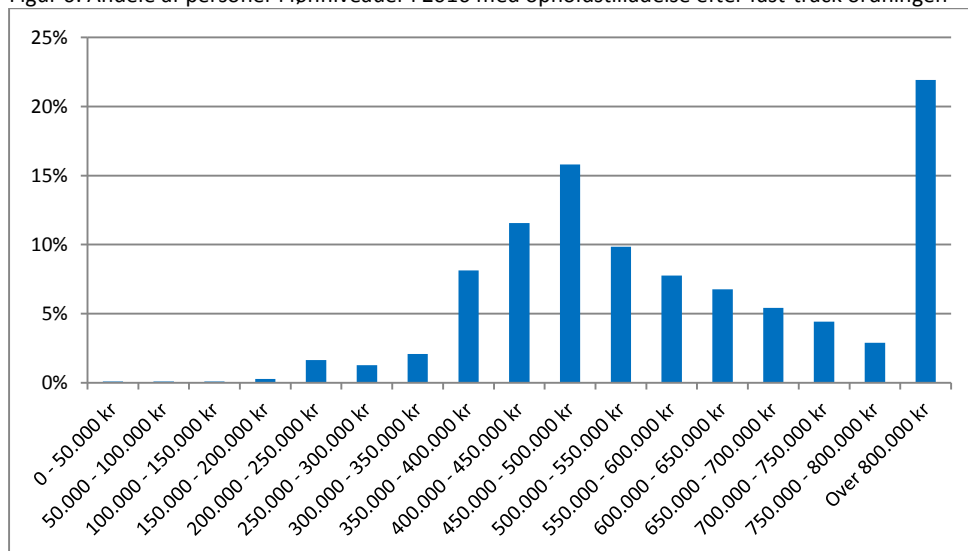
Kilde: SIRI på baggrund af særkørsel fra STAR

Anmærkning: Lønniveauerne er opgjort pba. af opregnet årsindkomst for berørte personer, uanset hvor mange måneder de har været beskæftiget. Dog indgår kun personer med lønindberetninger i mindst 3 måneder (og mindst 10 timer pr. måned). Opgørelsen kan afvige fra andre opgørelser pga. skift i metode.

I 2016 var cirka 15 pct. af de beskæftigede efter beløbsordningen registreret med indkomst under 400.000 kr. Det kan for nogles vedkommende skyldes, at pension og løn i udlandet ikke er medtaget i beregningen af indkomst.

Af figur 6 ses andele af personer i lønintervaller i 2016 med opholdstilladelse efter hele fast-track ordningen.

Figur 6: Andele af personer i lønniveauer i 2016 med opholdstilladelse efter fast-track ordningen



Kilde: SIRI på baggrund af særkørsel fra STAR

Anmærkning: Lønniveauerne er opgjort pba. af opregnet årsindkomst for berørte personer, uanset hvor mange måneder de har været beskæftiget. Dog indgår kun personer med lønindberetninger i mindst 3 måneder (og mindst 10 timer pr. måned). Opgørelsen kan afvige fra andre opgørelser pga. skift i metode.

I 2016 var cirka 13 pct. af de beskæftigede efter fast-track ordningen registreret med indkomst under 400.000 kr. Det kan for nogles vedkommende skyldes, at

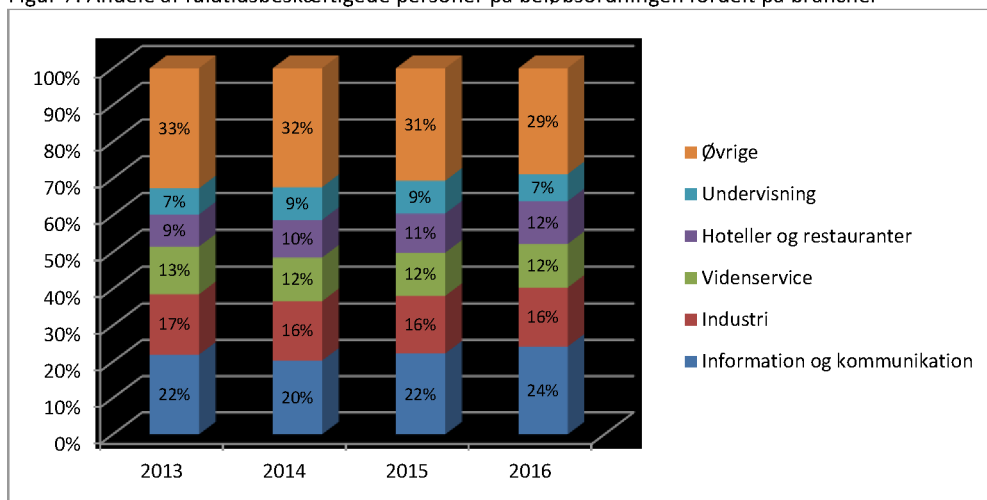
pension og løn i udlandet ikke er medtaget i beregningen af indkomst. Desuden bemærkes, at det kun er beløbssporet på fast-track ordningen, der er betinget af beløbsordningens minimumskrav til årlig lønindkomst.

Branchefordeling

Opgørelsen af branchefordeling for personer med opholdstilladelse på beløbsordningen er beregnet i forhold til fuldtidsbeskæftigede personer.

Af figur 7 fremgår brancheopdelingen som andele, og figuren viser udviklingen over årene 2013-2016. Andelene er meget stabile for perioden.

Figur 7: Andele af fuldtidsbeskæftigede personer på beløbsordningen fordelt på brancher

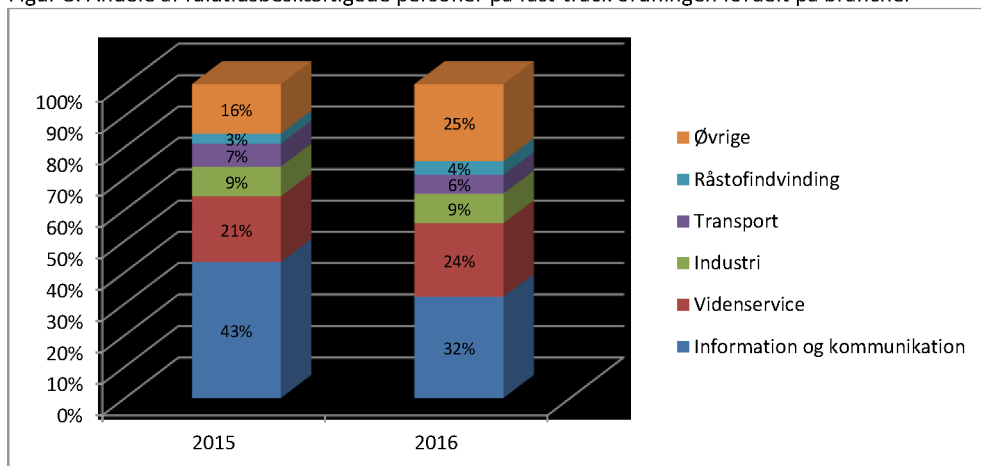


Kilde: jobindsats.dk

Anmærkning: Fordelingen på brancher er baseret på omregning til fuldtidsbeskæftigede personer. I beregningerne indgår alle med indkomst og ophold efter beløbsordningen uanset antallet af månedsindberetninger, ligesom samme person kan indgå i flere brancher. Opgørelsen kan afvige fra andre opgørelser pga. skift i metode og afrundingsforskelle.

Opgørelsen i figur 8 af branchefordeling for personer med opholdstilladelse på fast-track ordningen viser, at størstedelen er beskæftiget indenfor brancherne Videnservice og Information og kommunikation.

Figur 8: Andele af fuldtidsbeskæftigede personer på fast-track ordningen fordelt på brancher



Kilde: jobindsats.dk

Anmærkning: Det er i denne figur ikke muligt at udskille beløbssporet på fast-track ordningen fra de andre spor. Fordelingen på brancher er baseret på omregning til fuldtidsbeskæftigede personer. I beregningerne indgår alle med indkomst og ophold efter fast-track ordningen uanset antallet af månedsindberetninger, ligesom samme person kan indgå i flere brancher. Opgørelsen kan afvige fra andre opgørelser pga. skift i metode og afrundingsforskelle.