



Appendiks C: Fem internationale cases

Case 1: HMP Peterborough, Recidivisme

Velfærdsområde	Rationalet
<input checked="" type="checkbox"/> Socialområdet	<input type="checkbox"/> Mindre ressourcospild
<input type="checkbox"/> Sundhedsområdet	<input type="checkbox"/> Bedre koordinering
<input type="checkbox"/> Beskæftigelsesområdet	<input checked="" type="checkbox"/> Øget fleksibilitet
	<input checked="" type="checkbox"/> Større innovationskraft
	<input checked="" type="checkbox"/> Bedre forståelse



Baggrund

- I Storbritannien lancerede man i 2010 det første sociale investeringsprogram på verdensplan. Formålet var at adressere, at fængselsindsatte ofte begår nye forbrydelser efter løsladelse og dermed vender tilbage til fængslerne (også kaldet recidivisme).
- Det var det britiske justitsministerium som var bestiller af det sociale investeringsprogram. Justitsministeriet havde udregnet, at såfremt andelen af fængselsindsatte som vender tilbage til fængslerne blev reduceret med 7,5%, kunne ministeriet på baggrund af besparelser i det offentlige budget tilbagebetale investorens investering med et afkast og stadig opnå en budgetforbedring (som følge af øgede skatteindtægter, færre indsatte i fængslerne, faldende kriminalitet m.v.). Såfremt andelen ikke blev reduceret med denne procentdel, tilbagebetalte Justitsministeriet ikke investoren.

Velfærdsudfordring

- Omkostningerne til brogere, som er i kontakt med kriminalforsorgen er ofte høje og flerstrengede. Løsladte borgere oplever ofte en række komplekse, individuelle og sociale problemstillinger, som er svære at håndtere effektivt gennem eksisterende velfærdsløsninger, hvorfor det var vurderingen, at det var nødvendigt med en skræddersyet løsning.

Indsats

- Indsatsen blev tilrettelagt efter den enkeltes behov og leveret af en række serviceleverandører i tæt samarbejde med myndighederne før og efter løsladelsen. Indsatsen blev organiseret i et selskab, The One Service, som mødte målgruppen allerede inden de blev løsladt og screenede hvert individ, fastlagde dennes individuelle behov og henviste til en række andre underserviceleverandører og partnere, som kunne levere den rette støtte. Samtidigt arbejdede de tæt sammen med offentlige aktører, som også var i kontakt med målgruppen, og indsamlede løbende detaljeret data, så indsatsen kunne optimeres.

Aktører



Nøgletal

£ 5mio
Samlet investering

Målgruppen var borgere med korte fængselsdomme

3%
Årligt merafkast

3 år
Tidshorizont

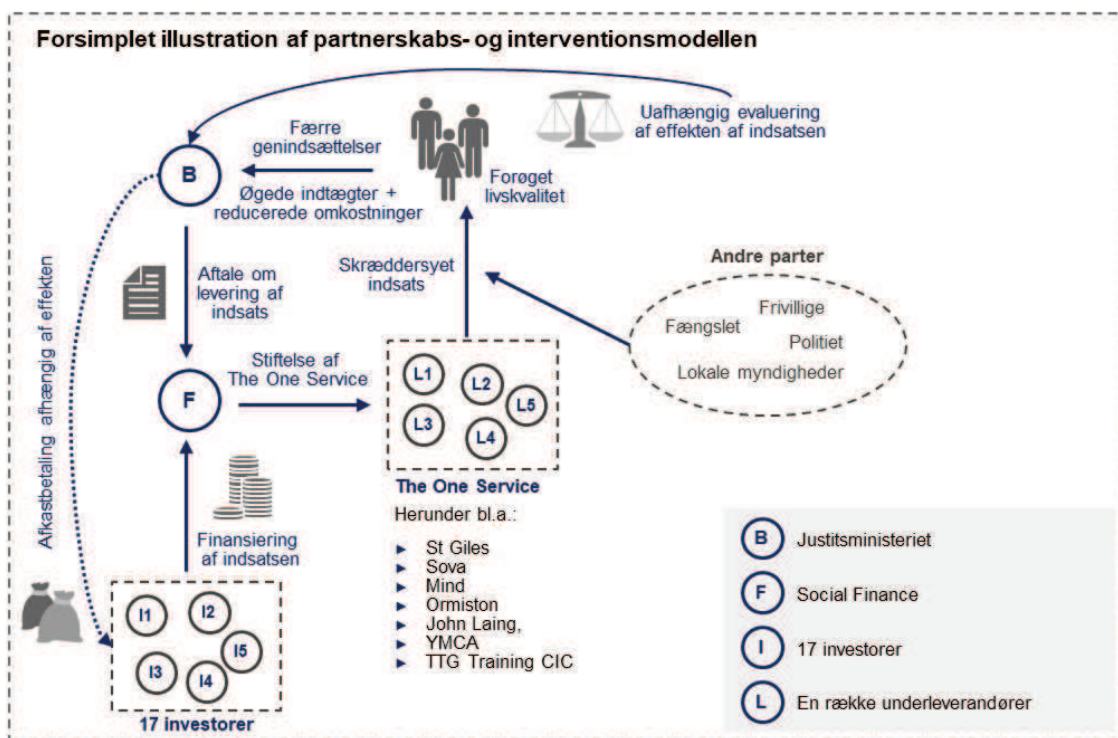
Resultater

8,4%
Reduktion i recidivisme (gentagne fængselsdomme)

Evaluering: Fleksible individualiserede udviklingsløb er effektivt instrument til håndtering af komplekse sociale udfordringer

Central udviklings- og koordiningsenhed med fleksibilitet / ressourcer til udvikling af interventioner har stor betydning for en effektiv intervention

Case 1: HMP Peterborough, Recidivism



Partnerskabsmodellen tager udgangspunkt i en samarbejdsaftale mellem justitsministeriet og Social Finance. Social Finance stiftede efterfølgende selskabet The One Service til at levere den konkrete indsats.

Kontrakten var struktureret således, at såfremt andelen af indsatte, der efter afsonet straf begik ny kriminalitet, blev reduceret med 7,5% (i gennemsnit over tre år for tre forskellige indsatsgrupper), tilbagebetalte justitsministeriet investorenes deres investering samt et afkast. Det var i alt 17 investorer, som finansierede indsatsen. For at sikre ensrettet incitamentsstruktur blev det aftalt, at investorenes afkast ikke måtte overstige 13%.

Case 2: Epiqus, sygefravær

Velfærdsområde

Socialområdet

Sundhedsområdet

Beskæftigelsesområdet

Rationalet

Mindre ressourcespild

Bedre koordinering

Øget fleksibilitet

Større innovationskraft

Bedre forståelse



Baggrund

- I Finland lancerede man i 2015 et socialt investeringsprogram med henblik på at øge offentlige medarbejders trivsel og samtidig sænke de offentlige udgifter som følge af færre sygedage. Epiqus tog ansvar for at udvikle og levere en individualiseret indsats til 1.600 offentligt ansatte.

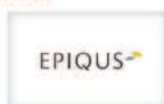
Velfærdsudfordring

- Den samfundsøkonomiske omkostning i Finland ved sygefravær estimeres til at være 7 mia. euro om året. Endvidere er det kendt, at dårlig velfærd på arbejdspladsen leder til flere sygedage, lavere produktivitet og tidlig pensionsalder blandt de ansatte.

Indsats

- En række investorer har finansieret, at en gruppe af serviceleverandører kan arbejde med medarbejdere og ledere i fire finske kommuner med henblik på at skabe et bedre arbejdsmiljø, øge arbejdsglæden og reducere antallet af sygedage. I tilfælde af at sygefraværet falder, tilbagebetales investorerne en del af den økonomiske gevinst som den offentlige organisation får ved at antallet af sygedage falder.

Aktører



Nøgletal

EUR 0,7 mio.

Samlet investering

1.600

Offentlige ansatte var målgruppen

N/A

Årligt merafkast

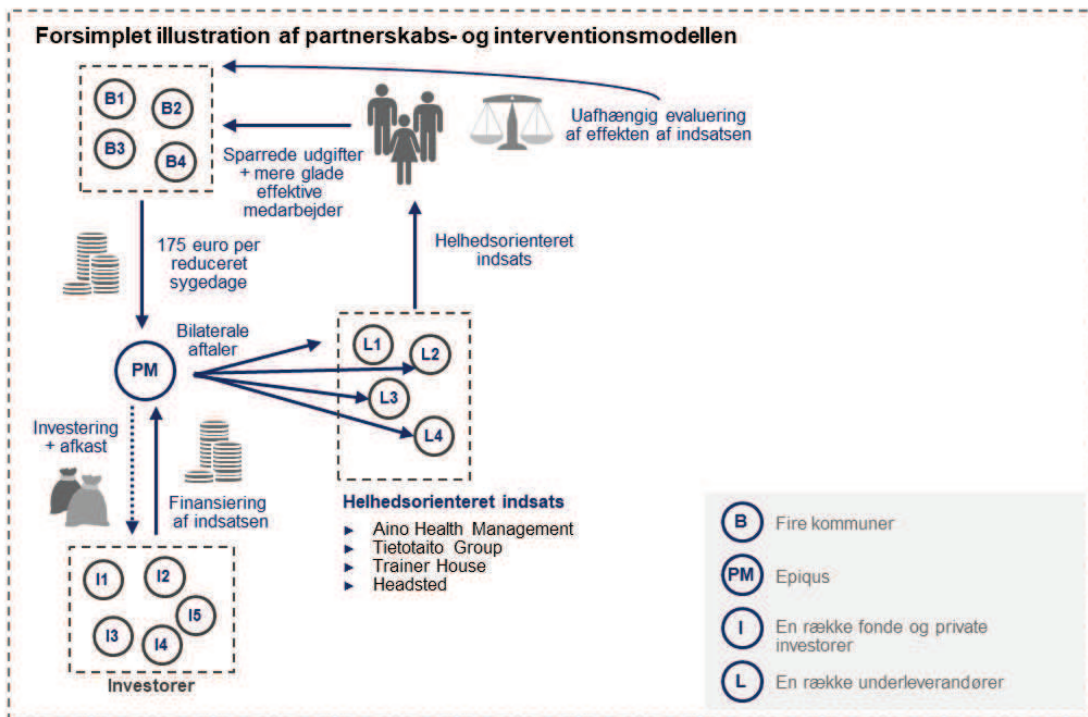
Ca. 5 år

Tidshorisont fra 2015

Resultater

Over halvdelen af sociale investeringsprogram er forløbet og der er derfor kun nogle initiale målbare effekter at rapportere. I perioden fra 2015-2017 er der blevet registreret omtrent 2.400 færre sygedage målt i forhold til en sammenlignelig periode. Det svarer til omtrent et fald på 7%. Selvom effekten er imponerende, så svarer det ikke til det aftalte mål om 2.1 sygedage per medarbejder per år, men i stedet 0,94 sygedage per medarbejder per år.

Case 2: Epiqus, sygefravær



Partnerskabsmodellen er et udtryk for, at udfordringen med at forbedre de ansattes velvære - og dermed reducere antallet af sygedage - kræver en bedre koordineret og mere proaktiv indsats end muligt igennem en enkeltstående intervention. Derfor indgik bl.a. fire kommunale og statslige organisationer en aftale med Epiqus i 2015, som blev gjort ansvarlig for at levere en samlet løsning og mobilisere investorer.

Aftalen var forankret i en payment-by-results kontakt, hvor Epiqus tog ansvar for at udvikle og levere en individualiseret indsats til 1.600 offentligt ansatte mod at modtage en resultatafhængig kompensation fra de offentlige myndigheder knyttet til udviklingen i omfanget af sygefravær i målgruppen

Indsatsen bliver leveret af fire forskellige serviceleverandører baseret på bilaterale aftaler med Epiqus

En blanding af fonde og private investorer tilsammen investerede 0,7 mio. Euro i udvikling og levering af indsatsen

Case 3: Israel, diabetes

Velfærdsområde <input type="checkbox"/> Socialområdet <input checked="" type="checkbox"/> Sundhedsområdet <input type="checkbox"/> Beskæftigelsesområdet	Rationalet <input checked="" type="checkbox"/> Mindre ressourcospild <input type="checkbox"/> Bedre koordinering <input type="checkbox"/> Øget fleksibilitet <input checked="" type="checkbox"/> Større innovationskraft <input checked="" type="checkbox"/> Bedre forståelse	
--------------------------------------------------------------------------------------------------------------------------------------------------------------------------	-----------------------------------------------------------------------------------------------------------------------------------------------------------------------------------------------------------------------------------------------------------------------------------------------------	--

Baggrund

- I Israel etablerede man i 2016 et socialt investeringsprogram med henblik på at forebygge type-2-diabetes. 2.250 borgere i højrisikogruppen for at udvikle type 2-diabetes deltager i et treårigt program, hvor de hjælpes med at lave livsstilsændringer igennem ændrede kost- og motionsvaner. I tilfælde af at færre borgere udvikler diabetes (sammenlignet med en kontrolgruppe), får investorerne en del af de besparelser, der opnås i den offentlige sektor som følge af lavere medicinomkostninger, færre tilkendelser af førtidspensioner og en produktivtetsgevinst pga. fortsat deltagelse på arbejdsmarkedet.

Velfærdsudfordring

- Tilbage i 2012 udnævnte den europæiske organisation for økonomi og samarbejde, OECD, diabetes til en trussel mod de europæiske samfund. Det er kendt, at livsstilssygdomme som oftest leder til en lang række følgesygdomme og nedsat livskvalitet for de mennesker der lider under dem. Desværre er indsatserne mod livsstilssygdomme ofte reaktive og ikke forebyggende.

Indsats

- For at dæmme op for udviklingen af type 2-diabetes blev der skabt grundlag for iværksættelse af et forebyggelsesprogram med fokus på livsstilsændringer
- Social Finance Israel og serviceleverandøren BWell tog ansvar for at udforme og levere en indsats målrettet personer med høj risiko for at udvikle type 2-diabetes

Aktører



Nøgletal

DKK 37,9m

Samlet investering

2.250

Personer med høj risiko for at udvikle type 2-diabetes var målgruppen

N/A

Årligt merafkast

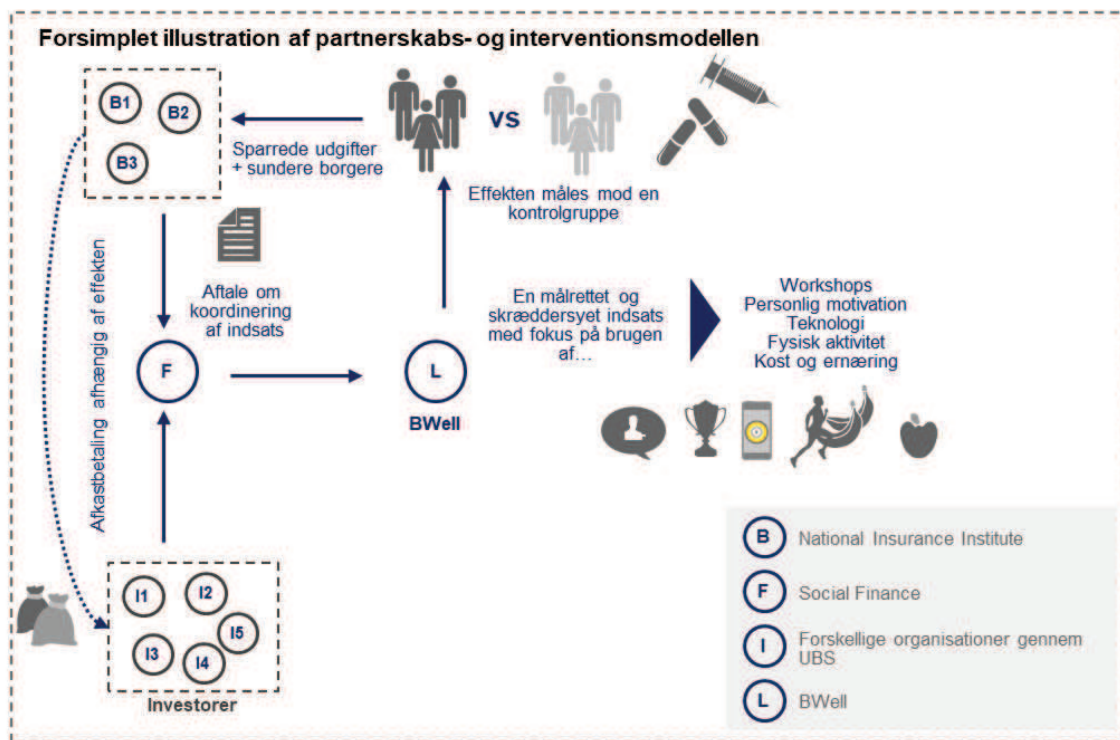
7,5 år

Tidshorisont

Resultater

Der foreligger endnu ingen resultater.

Case 3: Israel, diabetes



Det offentligt ejede Israelske National Insurance Institute indgik et samarbejde med to offentligt ejede sundhedsorganisationer samt Social Finance.

Investeringen til programmet kom fra en række forskellige organisationer og blev koordineret gennem Social Finance Israel.

Tilbagebetalingen er betinget af, at indsatsen leverer den ønskede effekt i form af målbar ændring i en række klart specificerede målindikatorer.

Udbetaling af et afkast til investorerne er betinget af, at målgruppens sundhedstilstand i operationaliseret i form af blodsukterniveau mv. udvikler sig mere positivt end sundhedstilstanden blandt en udvalgt kontrolgruppe der modtager konventionelle sundhedsindsatser.

Ved afslutningen af projektet modtager investorerne et fast beløb per person i projektet:

- Der ikke udvikler type-2 diabetes (sammenlignet med kontrolgruppen).
- Der forbedrer sin sundhed tilstrækkeligt til at komme ud af højrisikogruppen (sammenlignet med kontrolgruppen).

De to beløb er baseret på beregninger af de besparelser, der opnås som følge af lavere medicinomkostninger, færre tilkendelser af førtidspensioner og en øget produktivitetsevinst (som følge af fortsat deltagelse på arbejdsmarkedet).

Investorerne modtager altså ikke betaling, hvis projektet hverken medfører et fald i antallet af personer med type-2 diabetes eller et fald i antallet af personer i højrisikogruppen (når der sammenlignes med kontrolgruppen).

Case 4: Norrköping, anbragte skolebørn

Velfærdsområde	
<input checked="" type="checkbox"/>	Socialområdet
<input type="checkbox"/>	Sundhedsområdet
<input type="checkbox"/>	Beskæftigelsesområdet

Rationalet	
<input checked="" type="checkbox"/>	Mindre ressourcespild
<input type="checkbox"/>	Bedre koordinering
<input checked="" type="checkbox"/>	Øget fleksibilitet
<input checked="" type="checkbox"/>	Større innovationskraft
<input checked="" type="checkbox"/>	Bedre forståelse



Baggrund

- I Norrköping kommune har man igangsat den første svenske SIB i 2016. En investor har finansieret, at kommunen kan igangsætte en ekstraordinær og ny helhedsorienteret indsats for udsatte unge. I tilfælde af, at kommunens udgifter på socialområdet falder (fx som følge af at færre ender på døgninstitutioner) tilbagebetaler kommunen investoren med en mindre gevinst.

Velfærdsudfordring

- I Danmark bruger det offentlige over 15 mia. kr. årligt på foranstaltninger, der skal hjælpe udsatte børn og unge til en bedre tilværelse. I Sverige har man dog lavere udgifter og kortere anbringelsestider på området for udsatte børn og unge. Ikke desto mindre er det fortsat et vigtigt indsatsområde. Anbragte børn har en meget højere risiko for at få problemer i skolen og er i risiko for at blive marginaliseret fra arbejdsmarkedet og det sociale liv på længere sigt.

Indsats

- Kommunen har etableret et multidisciplinært indsatshold, der består af terapeuter, socialrådgivere og socialpædagoger. Indsatsholdet arbejder individuelt med hver enkelt unge person og den unges udvikling følges systematisk og meget tæt. Derudover får de unge også ekstra hjælp til skolearbejdet. Private virksomheder er også involveret i indsatsen i samarbejde med kommunen. De leverer bl.a. ekstraundervisning til de udsatte unge, så deres skoleresultater kan forbedres.

Aktører



Nøgletal

SEK 10 mio.

Samlet investering

60

Anbragte skolebørn var målgruppen

Max 20%

Årligt merafkast fastlagt i kontrakten

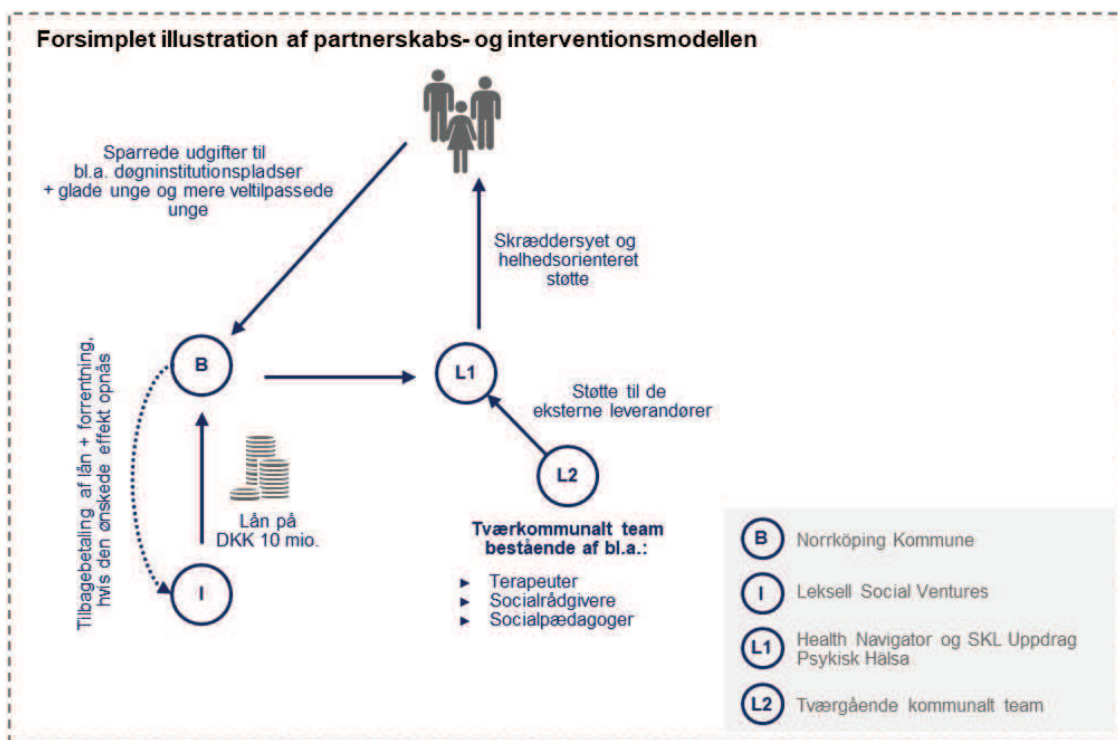
N/A

Tidshorisont

Resultater

EY og NDC er ikke bekendt med, hvorvidt der foreligger foreløbige resultater af indsatsen.

Case 4: Norrköping, anbragte skolebørn



Norrköping kommune tog selv ansvaret for at etablere et tværkommunalt team med kapacitet til at levere en effektiv støtte før, under og efter anbringelse.

Ansvaret for udvikling og levering af den kompetenceopbyggende indsats blev overdraget til eksterne aktører.

Indsatsen blev finansieret gennem en innovativ lånemodel, hvor Leksell Social Ventures ydede et lån på DKK 10 mio. til Norrköping Kommune.

Kommunens forretning og tilbagebetaling af lånet blev betinget af, at indsatsen leverede den ønskede effekt som specificeret i en resultatkontrakt indgået mellem kommunen og de eksterne projektleverandører.

Case 5: Epiqus, social velvære for børn og unge

Velfærdsområde

Socialområdet

Sundhedsområdet

Beskæftigelsesområdet

Rationalet

Mindre ressourcespild

Bedre koordinering

Øget fleksibilitet

Større innovationskraft

Bedre forståelse



Baggrund

- I løbet af 2018 forventes Finland at lancere endnu et socialt investeringsprogram. Hensigten er, at i alt fem kommuner skal indgå i et samarbejde med Epiqus, som vil fungere som facilitator (projektmanager) i en indsats rettet mod børn og unge i forhold til at forebygge social eksklusion fra samfundet. Epiqus vil trække på mere end 65 forskellige organisationer i forsøget på at kunne levere en skræddersyet løsning til det specifikke barns udfordringer.

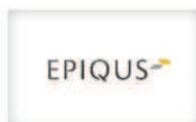
Velfærdsudfordring

- Der er store offentlige udgifter forbundet med livsforløb, som helt fra begyndelsen leves på kanten af samfundet. Jo tidligere indsats jo større mulighed for at skabe positive ændringer og høste det samfundsøkonomiske potentiale. Tidlig, forebyggende social indsats kan i mange tilfælde betale sig rent økonomisk. Analyser har vist, at investeringer i tidlig indsats for udsatte børn og unge giver et betydeligt økonomisk afkast, og at det er størst, når man sætter ind i børnenes tidlige leveår. Derefter falder det markant med alderen.

Indsats

- Epiqus har eller vil indgå underleverandøraftaler med mere end 65 forskellige organisationer i forsøget på at kunne levere skræddersyet indsatser til de børn og unge, som indgår i målgruppen i projektet, og som alle står med nogle unikke og specifikke udfordringer, der ikke kan løses med en specifik og ensartet indsats.

Aktører



Nøgletal

EUR 5 mio.

Target investering

N/A

Socialt udsatte børn og unge

N/A

Årligt merafkast

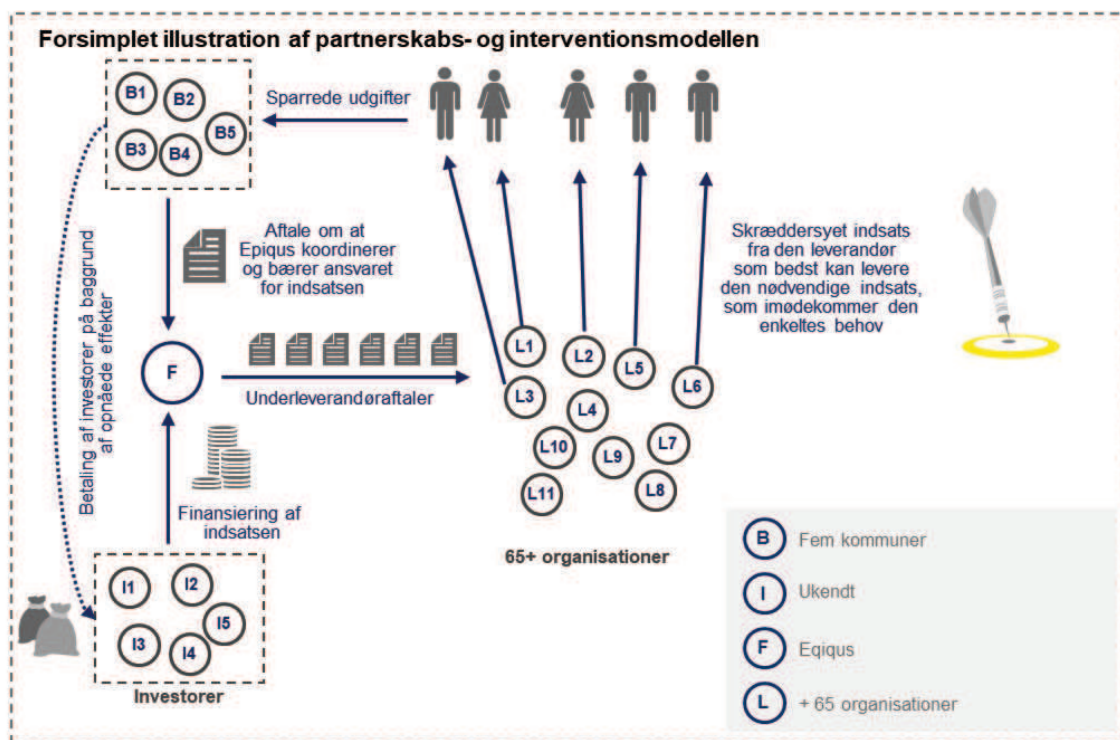
10-15 år

Tidshorisont fra 2018

Resultater

Projektet er endnu ikke igangsat.

Case 5: Epiqus, social velvære for børn og unge



Hensigten med dette sociale investeringsprogram er at fokusere på den forebyggende indsats og dermed undgå at skulle agere reaktivt, når problemerne opstår, hvilket er væsentligt dyrere end den forebyggende indsats.

Epiqus vil bære ansvaret for at finde de rette underleverandører, som dernæst vil stå for at levere indsatsen til de børn og unge, som har behov for den.

Det er hensigten, at en andel af de offentlige spærrede udgifter skal tilbagebetales til investorerne. Investeringsprogrammet forventes igangsat i 2018.